

TA-L

## HANKESUUNNITELMA

### Tullikirjurin skeittipuiston aita ja muu kehittäminen

#### Katutaideaidalla turvallisuutta ja uusia palveluita nuorille Koillis-Helsinkiin

Tullikirjurin skeittipuisto, osoitteessa Lyhtytie 1 vastapäätä, on nuorten aloitteesta lähtenyt osallisuushanke. Puisto avattiin vuonna 2005. Nuoret ovat aktiivisesti kehittäneet aluetta. Puistoa on uudistettu lähiörahaston varoin vuosina 2008 – 2009 sekä 2011 – 2012. Skeittipuisto on tällä hetkellä erittäin suosittu ja vetovoimainen nuorten keskuudessa. Se palvelee sekä skeittaajia (rullalautailijoita) että scoottaajia (potkulautailijoita).

Tullikirjurin skeittipuisto sijaitsee jousiammuntaradan vieressä. Alueen nuorisotyöyksikön (Pohjois-Koillinen nuorisotyöyksikkö) mielestä nykytilanne muodostaa turvallisuusriskin. Riskinä on jousiammuntaradalta mahdollisesti harhautuva nuoli. Alueiden välissä tulee olla aita<sup>1</sup>. Se voisi olla samalla paikka katutaiteelle.

Laillisen katutaideaidan saaminen alueelle voisi tavoittaa uusia nuorten ryhmiä nuorisoasiainkeskuksen palveluiden piiriin. Samalla vastataan Helsingin kaupungin nuorten vaikuttamisjärjestelmä Ruudin kautta tulleeeseen nuorten toiveeseen saada kaupunkiin laillisia katutaidepaikkoja.

*Kuva 1: Alueen nykytilanne. Oikealla olevan skeittipuiston ja vasemmalla olevan jousiammuntaradan välissä on verkkoaita*



<sup>1</sup> Helsingin skeittiohjelmassa 2010 – 2014 todetaan, että Tullikirjurin skeittipuiston aita voidaan poistaa.

Jousiammunnan mahdollisesti aiheuttama riski ei näyttäytynyt niin suurelta tuolloin, koska toimintojen välissä oli pusikkoa.

TA-L

### Aita soveltuu katutaiteeseen

Aidasta on tarkoitus tehdä katutaiteeseen soveltuva. Ideana on kiinnittää valmiisiin verkkoaitaelementteihin levyjä, joihin voi maalata. Levyt voivat olla massiivikorkeapainelaminaattia. Materiaali kestää hyvin ilkivaltaa, mm. tulta. Aitatyypin on laajalti käytetty Legi R.

Maaperä alueella on todennäköisesti savea tai entistä suota. Syksyn 2012 aikana tehdyn poimuilevan rakenneratkaisun ideana oli tehdä aidasta itsekantava seinä kevyellä betoniperustuksella.

*Kuva 2: Tuleva aita skeittipuiston ja jousiammuntaradan välissä toimii samalla katutaidepintana. Aidan poimuileva muoto suoriutuu jatkosuunnittelussa maalareiden toiveesta.*



Aitahankkeesta on käyty keskustelua verkossa syksyn 2012 aikana. Avoimessa nuorten ja hankkeen toimijoiden keskustelutilaisuudessa Tapulikaupungin nuorisotalolla 6.2.2013 kävi ilmi, että aidan siksak –muoto on hankala, koska graffiti koostuu yleensä kirjaimista ja sanoista. Levyjen pitäisi olla suorakaiteen muotoisia. Nyt suunnitellut levyt ovat liian kapeita. Yhden pinnan pitäisi olla vähintään 6 m leveä ja korkeuden 2,5 – 3 m. Mitä leveämpiä blokkeja on, sitä monimuotoisempia maalauksia pystytään tekemään. Maalaaminen tapahtuu usein porukalla ja samalle seinälle pitäisi pystyä tekemään useampia maalauksia yhtä aikaa. Mitä isomman levypinnan pystyy tekemään, sitä suositumpi aidasta tulee.

Maalarit toivovat aitaan myös vesilippaa.

TA-L

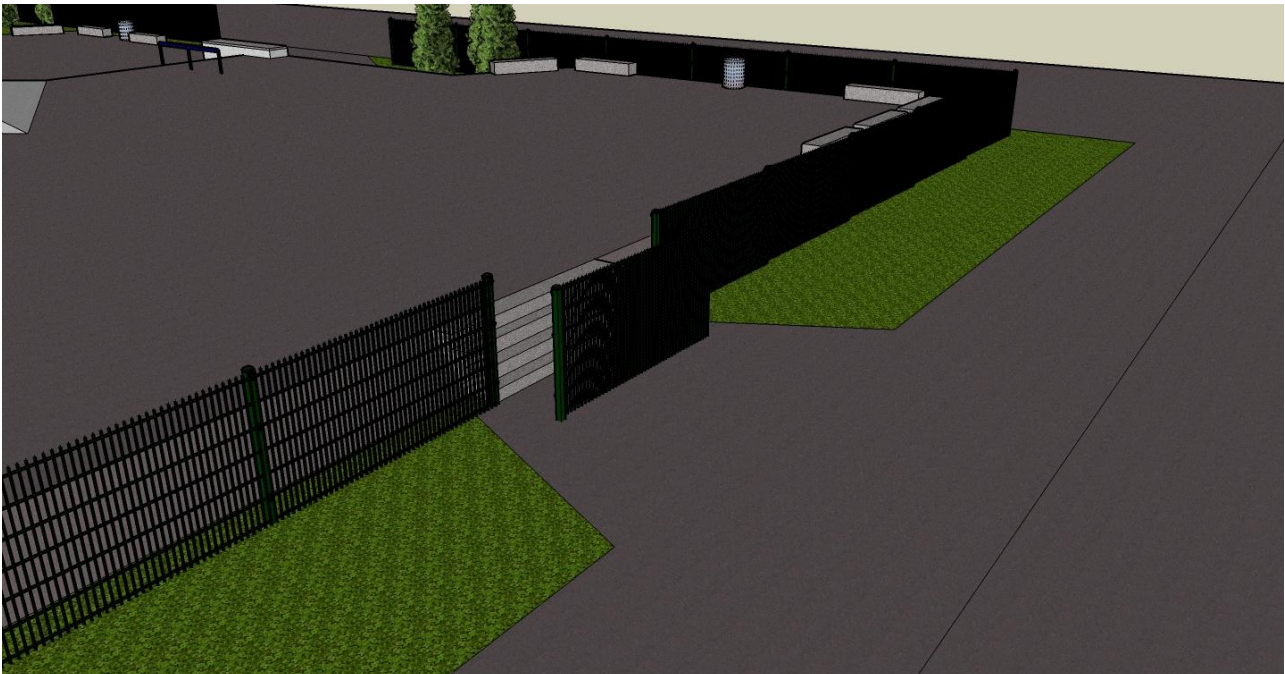
Saaduista tiedoista johtuen aidan esisuunnittelua jatketaan siltä pohjalta, että suoraa pintaa saadaan mahdollisimman leveästi.

Samalla verkkoaitaelementillä, mutta matalammalla, on tarkoitus aidata koko skeittialue. Alueen ilme siistiytyy, kun nykyinen verkkoaita korvataan siistillä ja matalammalla aidalla.

### **Sisääntulo alueelle turvallisemmaksi**

Hankkeen toimijoiden (nk, HKR, lähiöarkkitehti, Tapanilan Erän jousiammuntajaos) maastokäynnin yhteydessä syksyllä 2012 todettiin, että nykyinen sisääntulo on vaarallinen. Sisääntuloa alueelle siirretään siten, että jalan tullaan Tapulikaupungintieltä. Nykyisin kulku on Lyhtytieltä, jolla ei ole jalkakäytäviä. Tulijat joutuvat kävelemään teollisuusalueen ajoradalla päästäkseen skeittipuistoon. Skeittareiden käytäntönä on lisäksi lähtiessään skeitata suoraan kadulle. Uusi sisääntulo suunnitellaan siten, että skeittaus muun liikenteen joukkoon ei onnistu ja puistoon tullaan kävely- ja pyörätieltä. Ajoyhteydet huoltoajoneuvoille puistoon säilyvät ennallaan tai niihin tehdään portit. Ajoyhteydet toimivat samalla varauloskäynteinä.

*Kuva 3: Suunniteltu sisääntulo Tapulikaupungintien pyörä- ja kävelytieltä. Portaat ja yhteyden pintamateriaali sekä edustan aitaeste estävät skeittauksen.*



TA-L

**Valaistus**

Tullikirjurin skeittipuistossa ei ole valaistusta, mikä rajoittaa puiston turvallista käyttöä erityisesti syksyllä. Valaistusta ovat toivoneet sekä maalarit että skeittaajat. Valaistuksesta on myös tehty valtuustoaloite<sup>2</sup>. Valaistus lisää puiston turvallisuutta ja mahdollistaa skeittaamisen ja maalaamisen pimeään aikaan kuivina päivinä syksyisin lumen tuloon saakka. Puiston käyttökausi pitenee.

Valaistuksen tulee olla riittävän kirkas, liikuntapaikkatasoa, jotta se olisi turvallinen. Värintoiston tulee olla hyvä, jotta se palvelee myös maalaamista. Aika- tai hämähäkytykimellä valaistus sammutetaan yöksi. Valaistus tulee suunnitella alueen käyttäjiä kuunnellen.

**Käyttösähkö ja vesi**

Skeittipuistossa ei ole sähköä. Kiinteä sähkö helpottaa esimerkiksi tapahtumien järjestämistä ja alentaa yksittäisen tapahtuman kustannuksia.

Skeittaajat toivovat alueelle vesipistettä, josta voi täyttää juomapullon ja joka olisi käytettävissä puiston aukioloaikoina.

**Jätehuoltoa selvitettävä**

Tullikirjurin skeittipuistossa on sekajätteen syväkeräysastiat ja jätehuoltosopimus.

Katutaideaidan takia alueella tyhjenee jatkossa spraymaalipakkauksia, jotka tulee ympäristökeskuksen mukaan kerätä erikseen asianmukaisesti ja toimittaa ongelmajätteenä eteenpäin.

Jätehuollon kysymykset ovat nousseet tässä hankkeessa haastaviksi, sillä vastaavista pysyvistä katutaideaidoista ja niiden jätehuollosta ei ole kokemusta. Kalasataman rantareitin väliaikaisten aitojen jätehuolto toimii, mutta Kalasataman ratkaisut on tehty väliaikaisiksi. Nuorisoasiainkeskus jatkaa jäteasiaa selvittäessään yhteistyötä maalien maahantuojiin ja ympäristökeskuksen kanssa ja hakee sellaista asianmukaista jätteen käsittelyratkaisua, joka olisi myös kohtuullinen ylläpitokustannuksiltaan.

---

<sup>2</sup> Valtuutettu Antti Vuorelan aloite 12.9.2012 Lyhtytien skateparkin valaistukseen, johon nuorisolautakunta otti puoltavan kannan lausunnossaan (nuorisolautakunta 11 / 13.12.2012 § 113).

TA-L

## Osallistuminen ja vuorovaikutus

Katutaidepaikkojen tarve on ollut esillä jo pitkään. Laillisten seinien tarve nousi voimakkaasti esiin Ruudin Päättäjämiitissä keväällä 2012. RuutiExpossa asiasta keskusteltiin nuorten sekä kulttuurikeskuksen, rakennusviraston ja nuorisoasiainkeskuksen työntekijöiden kanssa. Nuorisoasiainkeskus teki katutaidepaikkojen esikartoituksen<sup>3</sup> Kerrokartalla –verkkotyökalulla marras-joulukuussa 2012. Kuukauden aikana katutaidepaikkaehdotuksia tuli yli 430 kappaletta. Kysely ja sen tulokset ovat kaikkien tarkasteltavissa osoitteessa:

<http://kerrokartalla.hel.fi/node/1158>.

Tullikirjurin skeittipuiston aita -hankkeesta järjestettiin maalareille, skeittareille ja muille kiinnostuneille avoin keskustelu- ja ideointitilaisuus 6.2.2013. Tilaisuudessa nousi esiin näkökulmia, jotka vaikuttavat hankkeen jatkosuunnitteluun merkittävästi. Esimerkiksi ideana ollut poimuileva muoto koettiin maalaamisen kannalta hankalaksi. Aitaan toivottiin myös vesilippaa. Skeittaajat toivoivat alueelle vesipistettä. Valaistusta toivoivat sekä maalarit että skeittaajat.

Tilaisuudessa keskusteltiin niin ikään korkeapainelaminaatin soveltuvuudesta maalaamiseen. Erilaisia vaihtoehtoisia levymateriaaleja tullaan kokeilemaan nuorten toimintakeskus Hapen maalaustyöpajassa.

Tilaisuudessa kiinnostuneet nuoret saivat ilmoittautua sparrausryhmään, joka ottaa kantaa suunnitteluun sen edetessä. Ryhmään voi edelleen ilmoittautua Pohjois-Koillisen nuorisotyöyksikön nuorisotaloilla tai Tullikirjurin skeittipuiston facebook –ryhmässä. Ryhmässä käydään myös keskustelua skeittipuiston kehittämisestä. Myös maalareilla on facebook – keskustelu, jota ollaan hyödynnetty ja hyödynnetään jatkossakin tässä kehittämishankkeessa. Nuorten ja käyttäjien kanssa on tarkoitus myös laatia uudelle seinälle pelisäännöt.

Käyttäjien lisäksi hankkeessa ovat olleet mukana nuorisoasiainkeskuksesta toiminnanjohtaja Lea Packalén, Pohjois-Koillisen nuorisotyöyksikön osallisuusohjaaja Minna Revontuli, nuoriso-ohjaajat Paavo Veikkolainen ja Sami Sorjonen, kaupunkitaideasiantuntija mediatuottaja Antti Salminen, tekninen isännöitsijä Jari Vänninen sekä vuorovaikutussuunnittelija Tiina Antila-Lehtonen. Muita keskeisiä toimijoita ovat olleet lähiöarkkitehti Gürler Mustafa (rakennusvalvontavirasto), rakennusviraston aluesuunnittelija Virpi Vertainen ja suunnittelija-arkkitehti Ari Jääskö, Tapanilan Erän jousiammuntajaoksesta Pauli Rantanen sekä ympäristökeskuksesta johtava ympäristötarkastaja Hannu Arovaara. Kommentteja on lisäksi kysytty

---

<sup>3</sup> Esikartoitus oli osa Laillisten katutaidepaikkojen kartoitusta, josta Kaupunginvaltuusto päätti kokouksessaan 9.5.2012 (valtuutettu Johanna Sumuvuoren aloite rakennusaikaisten ja pysyvien katutaidepaikkojen kartoittamisesta, kaupunginvaltuusto 9 / 9.5.2012 § 129).

TA-L

kaupunkisuunnitteluvirastosta (kaupunkikuva ja liikennejärjestelyt) sekä Tapulikaupunki-seuralta. STARA:lta ja HKR Rakennuttajalta on saatu apua kustannuslaskentaan.

**Investointi ja -käyttökustannukset**

Seuraavaan taulukkoon on koottu hankkeen kustannukset. Hanke on tiettävästi ensimmäinen laatuaan Suomessa, joten kustannustietoa vastaavista hankkeista ei ole ollut saatavilla.

Helmikuussa 2013 pidetty keskustelutilaisuus muutti merkittävästi ideoidun aidan suunnitelmaa, joten tältäkin osin kustannukset ovat arvioita. Aidan rakentaminen suoraksi vaatii järeämpiä perustuksia, jolloin maanrakennuskustannukset kohoavat alueen sijaitessa huonolla maaperällä.

Epävarmuutta liittyy niin ikään jäteastioihin ja jätehuoltoon. Ongelmajätehuoltoratkaisu (spraymaalipurkit) on toistaiseksi ratkaisematta.

TA-L

<b>Investointikustannukset</b>	<b>€ (sis. alv. 24 %)</b>
Arkkitehtisuunnittelu ja lupakuvat (HKR tarjous)	6160
Sähkösuunnittelu, rakennelaskenta, perustamissuunnittelu	6500
Maaperätutkimus	2800
Rakennuslupa (riippuen tulkinnasta)	600
Korkeamman aidan osuus (graffitiaita) ja edustan pinnoite, rakentaminen ja materiaalit (STARA:n arvio)	39000
Matalan aidan osuus, rakentaminen ja materiaalit (STARA:n arvio)	23000
Uusi sisäänkäynti, maanrakennus ja pinnoitteet (STARA:n arvio)	6200
Käyttösähkön rakentaminen ja sopimukset (arvioHeleniltä)	20000
Valaistus, suunnittelu, rakentaminen ja materiaalit (arvio Heleniltä)	18000
Vesi (suunnittelu, katutyöluvat ja –merkit, kaivuut, täytöt, asfaltin paikkaus, liittymismaksu 1200 € ja liitostyömaksu 1300 €, kalusteet)	7000
Kilpailutus, rakennuttaminen ja valvonta	8500
Jäteastiat maalipakkauksille	800
<b>Yhteensä</b>	<b>138560</b>

TA-L

Alueen laajentunut tarjonta ja parempi varustelutaso lisää käyttökustannuksia jonkin verran nykyiseen verrattuna. Nykyisten skeittitapahtumien lisäksi alueella tullaan järjestämään myös katutaidetapahtumia, jotka ovat luonteva osa nuorisoasiainkeskuksen toimintaa.

<b>Käyttökustannukset</b>	<b>€ / vuosi</b>
Aidan ylläpito- ja korjauskustannukset	2000
Jätehuoltokustannukset (maalitölkkien osuus)	2200
Sähkö- ja vesimaksut, valaistuksen ylläpito ja korjaus	4000
Katutaidetapahtumat (henkilökunta, materiaalit, vuokra WC:t jne.)	2000
<b>Yhteensä</b>	<b>10200</b>

### Hankkeen aikataulu

Aidan suunnittelua jatketaan talven 2013 aikana rakennusviraston, nuorisoasiainkeskuksen ja nuorten käyttäjien yhteistyönä.

Spraymaalitölkkien jätehuoltoratkaisuja selvitetään ja suunnitellaan. Selvitetään myös käytäntöjä muista EU-maista.

Aidan rakennelaskentaa täytyy tehdä muun muassa tuulikuormakestävyyden selville saamiseksi.

Toteutussuunnitelma ja rakennuslupa-asiakirjat laaditaan kevään 2013 aikana. Rakennuslupaa voitaneen hakea alkukesällä 2013.

Koulujen kesäloma-aikaan puisto halutaan pitää auki.

Hanke toteutettaneen loppusyksyllä 2013 tai alkukevällä 2014.

### LIITTEET

Asemapiirros (tuleva tilanne)

Keskustelumuistio 6.2.2013 esittely- ja keskustelutilaisuudesta