



BUNKKERIN MONITOIMITALO

TYYNENMERENKATU 13

AMMATILLISEN KOULUTUKSEN LISÄTILAT
STADIN AMMATTIOPISTON
JA AIKUISOPISTON
HYVINVOINNIN TOIMIALAN KOULUTUKSELLE

LIIKUNNANOPETUKSEN TILAT
PERUSOPETUSLINJALLE

TOIMINNALLINEN TARVESELVITYS

12.3.2013

BUNKKERI
TYYNENMERENKATU 13

TOIMINNALLINEN TARVESELVITYS

YHTEENVETO JA PÄÄTÖSEHDOTUS

Tunnistetiedot:

Hankkeen nimi: Monitoimitalo Bunkkeri
Stadin ammattiopisto ja aikuisopisto hyvinvoinnin toimiala, ammatillisen koulutuksen lisätilat
Perusopetuksen liikunnanopetuksen tilat

Sijainti: Helsingin kaupungin 20. kaupunginosan (Jätkäsaari)
kortteli 20811 ja tontti 2

Osoite: Tyynenmerenkatu 13, 00220 Helsinki

Kohde, laajuustiedot, sijoittuvat toiminnot, kustannukset, ajoitus:

Toiminnot: Ammattioppilaitos, hyvinvointialat
opiskelijoita 600
Perusopetuksen liikunnanopetuksen työ- ja aputilat

Laajuus:	hym2	brm2	htm2
	7091	15 253	10 217

Muutostyökustannukset:

Muutostyökustannuksiksi on arvioitu yhteensä 40,845 miljoonaa euroa (Alv 0 %) eli 2 678 euroa/brm2

Käyttö- ja ylläpitokustannukset:

Vuokra	23,00 euroa/m2/kk	
	234 991 euroa/kk	2 819 892 euroa/vuosi

Muut käyttökustannukset selvitetään hankesuunnitelman yhteydessä

Toiminnan käynnistämiskustannukset:

Selvitetään hankesuunnitelman yhteydessä

Tavoiteaikataulu:

Hanke toteutetaan vuosina 2016–2017.

Tarvepäätösesitys:

Tarveselvitystyöryhmä ehdottaa, että monitoimitalo Bunkkeriin rakennetaan tilat Stadin ammattiopiston ja aikuisopiston hyvinvoinnin toimialan koulutukselle ja perusopetuksen liikunnanopetukselle siten, että tilat ovat käytettävissä 2017. Kiinteistön laajuus opetusviraston osalta on 15 253 brm². Vuokrattava alue on 10 217 htm². Vuokra on enintään 23,00 euroa/m²/kk eli 234 991 euroa kuukaudessa ja 2 819 892 euroa vuodessa.

Allekirjoitukset:

Anne Salli-Suomalainen, opetusvirasto

Eeva Sahlman, Stadin ammattiopisto

Sini Syväniemi, Stadin aikuisopisto

Greta Kauria, Stadin ammattiopisto

Sisällys

1	JOHDANTO.....	6
1.1	Hankkeen nimi ja sisältö.....	6
1.2	Hankkeen tarpeellisuus ja kiireellisyys.....	6
1.3	Päätökset ja esitykset.....	6
1.4	Työryhmä	6
2	LÄHTÖTIEDOT	7
2.1	Opiskeliijaennusteet	7
2.2	Nykyiset tilat ja opiskelualat.....	7
2.3	Lisätilan tarve	7
3	TOISEN ASTEEN AMMATILLINEN KOULUTUS, HYVINVOINTIALAT	8
3.1	Yleistä oppilaitoksen toiminnasta.....	8
3.2	Toiminnalliset ja pedagogiset näkökohdat ja toiminnan organisointi	8
4	OPETUSVIRASTON TOIMINNAT BUNKKERISSA	10
4.1	Stadin ammattiopiston hyvinvointialojen koulutuksen tilat.....	10
4.1.1	Hiusalan perustutkinto, parturi-kampaaja.....	10
4.1.2	Kauneudenhoitoalan perustutkinto.....	10
	Kosmetologin koulutusohjelma, kosmetologi	10
	kauneushoidon- ja tuoteneuvonnan koulutusohjelma, kosmetiikkaneuvoja	10
4.1.3	Lähihoitajan perustutkinto	11
4.1.4	Hierojan ammattitutkinto.....	11
4.1.5	Jalkojenhoidon ammattitutkinto ja lähihoitajan perustutkinnon jalkojenhoidon koulutusohjelma / osaamisala	12
4.1.6	Välinehuoltajan ammattitutkinto	12
4.1.7	Ohjaava- ja valmistava koulutus.....	12
4.1.8	Maahanmuuttajien ammatilliseen peruskoulutukseen valmistava koulutus	13
4.2	Perusopetuksen liikunnanopetuksen käytössä olevat tilat	13
5	HENKILÖKUNTASUUNNITELMA.....	14
6	TOIMINNALLISIA TAVOITTEITA	14
6.1	Sijainti	14
6.2	Tilankäyttö.....	14
6.3	Toiminnan ja tilojen välinen yhteys	14
7	TILAOHJELMA JA SUUNNITTELUOHJEET	15
7.1	Tilojen yleisiä suunnitteluperiaatteita	16
8	TILARATKAISUT JA SIJOITTUMINEN BUNKKERIIN	17
8.1	Kaavallinen tilanne	17
8.2	Bunkkerin kiinteistö	17
8.3	Toimintojen sijoittuminen tiloihin	17
9	HANKKEEN LAATUTASO	18
9.1	Määrittäysperusteet.....	18
9.2	Tekniset varusteet ja laitteet	19

9.3	Jatkosuunnitteluohjeet.....	19
10	KUSTANNUKSET JA RAHOITUS.....	19
10.1	Hankkeen arvioidut kustannukset ja rahoitus.....	20
10.2	Toiminnan käynnistämiskustannukset	20
10.3	Toimintakustannukset.....	20
11	TOTEUTUS- JA YLLÄPITOVASTUUT	20

LIITTEET

Liite 1	Esiselvitys Helsingin kaupungin ammatillisen koulutuksen tilatarpeesta
Liite 2	Tavoitteellinen huonetilaohjelma
Liite 3	Ammattiopetustilojen erityisiä teknisiä ja rakennusteknisiä vaatimuksia hyvinvointialoilla
Liite 4	Viitesuunnitelmat

1 JOHDANTO

1.1 Hankkeen nimi ja sisältö

Tämä toiminnallinen tarveselvitys käsittelee Stadin ammattiopiston ja aikuisopiston hyvinvoinnin toimialan lisätilan tarvetta. Samalla selvitetään osoitteessa Tyynenmerenkatu 13 sijaitsevan kiinteistön (Bunkkeri) soveltuvuutta kyseisen ammatillisen opetuksen lisätiloiksi.

Lisäksi tarveselvityksessä käsitellään Jätkäsaaren alueen perusopetuksen liikunnanopetuksen tarvitsemia tiloja Bunkkerissa.

1.2 Hankkeen tarpeellisuus ja kiireellisyys

Hanke on tarpeellinen, koska nykyisten toimipisteiden tilat eivät riitä ammatillisen koulutuksen lisääntyvän opiskelijamäärän tarpeisiin.

On tarkoituksenmukaista, että jatkuvasti kasvavan ammatillisen koulutuksen toimintoja keskitetään toimialakohtaisesti. Hyvinvoinnin toimiala koostuu sosiaali- ja terveysalan koulutuksista ja alan eri tutkintojen synergiaedut on helppo todentaa toimivilla tilaratkaisuilla. Bunkkeri mahdollistaa erinomaiset ja tehokkaat oppimisympäristöt työpainotteiseen ja yrittäjämäiseen toimintaan.

1.3 Päätökset ja esitykset

Opetuslautakunta on kokouksessaan 11.12.2012 hyväksynyt Esiselvityksen Helsingin kaupungin ammatillisen koulutuksen tilatarpeesta. Vuonna 2012 hyväksytyssä investointiohjelmassa on varauduttu Monitoimitalo Bunkkerin suunnittelukustannuksiin vuosille 2013-15.

1.4 Työryhmä

Toiminnallisen tarveselvityksen tekemiseen ovat osallistuneet

- Anne Salli-Suomalainen, projektiarkkitehti, opetusvirasto
- Eeva Sahlman, toimialarehtori, Stadin ammattiopisto
- Sini Syväniemi, toimialarehtori, Stadin aikuisopisto
- Greta Kauria, kauneudenhoitoalojen palvelukoordinaattori, Stadin ammattiopisto

Lisäksi työhön ovat asiantuntijoina osallistuneet

- Aulikki Korhonen, projektiarkkitehti, KV/ tilakeskus
- Arkkitehti Tuomas Silvennoinen Arkkitehtitoimisto PES-Arkkitehdit Oy

Työn kuluessa on kuultu seuraavia henkilöitä:

- Liisa Pohjolainen, linjanjohtaja, nuoriso- ja aikuiskoulutuslinja, opetusvirasto

Arkkitehti Tuomas Silvennoinen Arkkitehtitoimisto PES-Arkkitehdit Oy:stä on laatinut kustannuslaskennan pohjana olevat viitesuunnitelmat.

Selvityksen laadinnassa on käytetty lähtötietoaineistona:

- Esiselvitys Helsingin kaupungin ammatillisen koulutuksen tilantarpeesta 20.11.2012 (LIITE 1)
- Vilppulantien, Lehtikuusentien, Teollisuuskadun, Latokartanontien ja Savonkadun toimipisteiden tilojen kapasiteettitiedot

2.1 Opiskelijaennusteet

Stadin ammattiopiston hyvinvointialojen yhteenlaskettu opiskelijamäärän lisäys vuosina 2013–2020 arvioidaan olevan 700 opiskelijaa.

Ennusteen opiskelijamäärä on PKA-luku eli painotettu keskiarvo, sillä opiskelijamäärä vaihtelee lukuvuoden mittaan ollen suurimmillaan lukuvuoden alussa.

Iltaopiskelijoiden määräksi on hyvinvointialoilla oletettu 10 % nykyisen to-teuman pohjalta.

2.2 Nykyiset tilat ja opiskelualat

Hyvinvointi-toimialojen koulutus toimii viidessä toimipaikassa. Savonkadun, Vilppulantien, Lehtikuusentien (perusparannus valmistuu 6/2013), Latokartanontien ja Teollisuuskadun toimipisteissä. Kapasiteetti on tällä hetkellä yhteensä noin 2650 opiskelijapaikkaa. Toimipaikoissa opiskellaan sosiaali- ja terveysalan perustutkintoon, hiusalan perustutkintoon ja kauneudenhoitoalan perustutkintoon johtavaa koulutusta sekä alan ammatti- ja erikoisammattitukintoja.

Aikuisopiskelijoita on yhteensä 1400.

2.3 Lisätilan tarve

Lisätilan tarve syntyy nykyisten tilojen ahtaudesta sekä erityisesti lisäkoulutuspaikoista, opiskelijamäärän kasvusta ja erityistä tukea tarvitsevien opiskelijoiden tilantarpeen huomioonottamisesta.

Nykyisissä tiloissa on noin 510 opiskelijapaikan laskennallinen vaje.

Ammatillisen koulutuksen opiskelijapaikkoja on lisätty 24.6.2010 annetulla opetusministeriön päätöksellä n:o 61/530/2010 Helsingin kaupungin osalta 405 paikalla, joista 200 opiskelijapaikkaa on osoitettu sosiaali- ja terveysalan koulutukselle. Opiskelijamäärän täten kasvaessa tilojen opiskelijapaikkavaje kasvaa lähivuosina 710:een. Lisäksi vuonna 2012 annetulla opetus- ja kulttuuriministeriön päätöksellä Helsingin kaupunki sai 520 opiskelijapaikkaa lisää. Tästäkin määrästä osa kohdentuu hyvinvointialojen koulutukselle.

Erityistä tukea tarvitsevia opiskelijoille arvioidaan tarvittavan tähän hankkeeseen 100 opiskelijapaikkaa.

3 TOISEN ASTEEN AMMATILLINEN KOULUTUS, HYVINVOINTIALAT

3.1 Yleistä oppilaitoksen toiminnasta

Oppilaitoksen www-sivujen mukaan hyvinvointialojen koulutustarjonnassa on ammatillisia perustutkintoja, ammatti- ja erikoisammattitutkintoja sekä ammatillista täydennyskoulutusta ja yrityksille erikseen räätälöityjä koulutuksia.

Nuorten ammatillisiin perustutkintoihin johtava kolmivuotinen koulutus järjestetään päiväopetuksena. Kaikissa opinnoissa korostuvat palveluhenkisyys, yritteliäisyys ja käytännön tekeminen. Kaikkiin tutkintoihin sisältyy lisäksi työssä oppimisen jaksoja alan työpaikoilla. Lukio-yhteistyön avulla opiskelija voi suorittaa ammatillisen tutkinnon lisäksi myös lukio-opinnot ja ylioppilastutkinnon.

Oppilaitoksessa järjestetään myös aikuisille tarkoitettua pidempikestoista perus-, ammatti- ja erikoisammattitutkintoon valmistavaa koulutusta sekä näiden tutkintojen tutkintotilaisuuksia. Oppilaitoksella on myös pitkät perinteet oppisopimuskouluttajana.

Koulutusta toteutetaan päivä- ja iltaopiskeluna.

Tilauksesta järjestetään lisäksi erilaisia jatkokoulutuskursseja.

Toimivat työelämäsuhteet ja laaja työelämän tukiverkosto antavat opiskelijoillemme tilaisuuden tutustua monenlaisiin työympäristöihin jo opiskeluaikana. Oppilaitos tekee paljon yhteistyötä lähialueen muiden ammatillisten oppilaitosten ja yleissivistävien oppilaitosten kanssa.

Oppilaitoksen eri toimipaikoissa ja aloilla on tarpeen olla tarjolla myös ulkopuolisille hoito-, parturi-kampaamo- ja kosmetologipalveluja. Näitä palveluja tullaan tarjoamaan myös uusissa tiloissa.

Opetettavien ryhmien koko on sosiaali- ja terveysalan lähihoitajakoulutuksessa 25 opiskelijaa ja hius- ja kauneudenhoitoalalla 18 opiskelijaa. Ryhmien koko aikuiskoulutuksessa on 18–25 opiskelijaa.

Erityistä tukea tarvitsevat opetussuunnitelmaperusteisessa koulutuksessa opiskelevat opiskelijat on sosiaali- ja terveysalan perustutkinnon, lähihoitajien osalta integroitu opetusryhmiin. Hius- ja kauneudenhoitoalalla on pienryhmäopetusta ja integroitua opetusta.

3.2 Toiminnalliset ja pedagogiset näkökohdat ja toiminnan organisointi

Ammatillisen koulutuksen tilanpuutteen korjaamiseksi tarvitaan sekä uusia tiloja että toimipisteiden lukumäärän vähentämistä pienimpien ja epäkäytännöllisi-

simprien tilojen osalta sekä ulkopuolisilta vuokrattujen tilojen korvaamista kaupungin omilla tiloilla.

Koulutuksen järjestäminen nykyistä vähemmässä määrässä fyysisiä toimipisteitä turvaa pedagogiselta ja toiminnalliselta kannalta laadukkaamman, tehokkaamman ja turvallisemman opetuksen. Suuremmissa toimipisteissä opiskelijat voivat helpommin suorittaa valinnaisia opintoja ja tutkinnon osia muista tutkinnoista. Myös opiskelijahuoltopalvelut ja opinto-ohjaus ovat paremmin opiskelijoiden saatavissa ja ne pystytään järjestämään tehokkaammin. Kun toimipisteitä on vähemmän, siellä työskentelee opettajien lisäksi myös muuta henkilökuntaa, mikä lisää yleistä turvallisuutta.

Ammattiin opiskelevien terveydentila on huonontunut huolestuttavasti viime vuosina. Tästä näkökulmasta myös tilojen tai ympäristöjen, missä opiskelijat viettävät välitunnit tai työtautot, tulisi edistää terveellisiä elämäntapoja ja tarjota erilaisia aktiviteetteja. Tällöin tilojen suunnittelussa tulisi ottaa huomioon oppilaitoksen piha, kahvio, kirjasto, atk-tilat ja liikuntatilat.

Fyysisen oppimisympäristön (rakennukset, tilat, koneet, laitteet) tulee mahdollistaa monipuolisten opiskelumenetelmien ja työtapojen käyttö. Jotta ammatillista koulutusta pystytään toteuttamaan työelämälähtöisesti ja jotta se pystyy vastaamaan työelämän muuttuviin tarpeisiin, myös oppimisympäristön tulee vastata työelämän todellisuutta. Huomioitavia asioita ovat tilojen toiminnallisuus ja monipuolisuus sekä turvallisuus ja viihtyisyys.

Ammatilliset perustutkinnot muodostuvat nykyisin työelämän toimintakokonaisuuksista. Lähtökohtana on, että niitä ei jaeta enää erillisiin oppiaineisiin tai ns. ammattiteoriaan ja työhön kuten aiemmin. Samoin ammattitaitoa täydentävät oppiaineet kuten äidinkieli, vieraat kielet, matematiikka jne. integroidaan mahdollisimman paljon ammattiaineisiin. Opetuksen järjestäminen työelämän toimintakokonaisuuksina edellyttää myös tilojen uudistamista. Samoissa tiloissa, joissa opetetaan työn tekemistä, pitäisi pystyä opettamaan myös ns. teoriaa.

Ammatillisessa koulutuksessa fyysisenä oppimisympäristönä eli tilana tai ympäristönä, jossa opiskellaan, on luokkahuoneen lisäksi myös työsalit tai joku muu toiminnallinen tila, esimerkiksi kahvio, ruokala, parturi-kampaamo, kauneushoitola, rekka-auto, henkilöauto tai rakennustyömaa. Fyysinen oppimisympäristö toimii oppilaitoksen työssäoppimispaikkana. Lisäksi oppilaitoksen tilojen tulee usein myös soveltua asiakaspalvelutiloiksi, joihin oppilaitoksen ulkopuoliset asiakkaat voivat tulla helposti. Monilla aloilla tehdään asiakaspalvelutöitä ja saadaan näin tuntumaa todelliseen työelämään.

Sosiaali- ja terveystieteiden opetuksen uudet painotukset

Opetuksessa painotetaan

- projekteja yhteistyössä työelämän kanssa
- solumuotoista opetusta
- verkko-opetusta (opetusaika joustava ja kaikkina viikon päivinä alan luonteen mukaisesti)
- mobiiliopetusta
- interaktiivista opetusta

- opetustiloissa opetusta koko ajan, jolloin opiskelijat voivat tulla oman aikataulunsa mukaan eri työtiloihin
- harjoitusyritystoimintaa
- opiskelijakohtaisia ratkaisuja

4 OPETUSVIRASTON TOIMINNAT BUNKKERISSA

Monitoimitalo Bunkkeriin on suunniteltu sijoittuvaksi hyvinvointialojen ammatillista koulutusta alla esitetyissä tutkinnoissa.

Bunkkeriin on suunniteltu sekä nuorisoasteen (lähihoitajan, parturi-kampaajan ja kauneudenhoitoalan perustutkinto) että Stadin aikuisopiston opiskelijoita (hierojan, jalkojenhoidon ja välinehuoltajan ammattitutkinto). Tässä kiinteistössä voidaan tehokkaasti opiskella asiakaspalvelua sekä alueen oman väestöpohjan että sataman turistiliikenteen tuomien asiakkaiden parissa.

Bunkkeriin on ajateltu sijoittaa myös pienissä ryhmissä opetettavia opiskelijoita, ohjaavia ja valmistavia ryhmiä.

Lisäksi liikuntaviraston liikuntatiloja käytetään sekä alueen peruskoulujen liikunnanopetukseen yleensä että eteläisten kaupunginosien peruskoulujen uimaopetukseen. Näiden toimintojen tueksi Bunkkeriin tarvitaan opetusvirastolle aputiloja.

4.1 Stadin ammattiopiston hyvinvointialojen koulutuksen tilat

4.1.1 Hiusalan perustutkinto, parturi-kampaaja

Parturi-kampaaja, hiusalan ammattilainen, osaa hiusten ja hiuspohjan hoitamisen, hiusten leikkaamisen ja partakäsittelyt, kampaukset ja ehostuksen, hiusten värjäämisen ja permanenttikäsittelyt, hiusalan yrittäjyyden ja yritystoiminnan. Parturi-kampaaja palvelee asiakkaita erilaisissa vuorovaikutustilanteissa asiantuntevasti sekä asiakkaiden tarpeiden ja odotusten mukaisesti. Parturi-kampaajan laadukas työ vaatii kädentaitojen lisäksi tietoa kosmeettisista aineista ja tuotteista, monipuolista työmenetelmien hallintaa ja alalla käytettävien laitteiden tunte-
musta.

Opetuksessa painotetaan

- työelämän toimintakokonaisuuksien mukaista opetusta työtä tekemällä
- asiakaspalvelua
- yrittäjyyden opettamista, harjoitusyritystoimintaa
- opiskelijakohtaisia ratkaisuja

4.1.2 Kauneudenhoitoalan perustutkinto Kosmetologin koulutusohjelma, kosmetologi kauneudenhoidon- ja tuoteneuvonnan koulutusohjelma, kosmetiikka- neuvoja

Opetuksessa painotetaan

- työelämän toimintakokonaisuuksien mukaista opetusta työtä tekemällä
- asiakaspalvelua
- yrittäjyyden opettamista, harjoitusyritystoimintaa
- opiskelijakohtaisia ratkaisuja

4.1.3 Lähihoitajan perustutkinto

Sosiaali- ja terveysalan perustutkinnon suorittanut lähihoitaja työskentelee ihmisten kanssa ja heitä varten. Lähihoitaja kohtaa eri elämänkulun vaiheissa olevat asiakkaat ja potilaat yksilöinä ja edistään heidän terveyttä ja hyvinvointia.

Lähihoitaja työskentelee sosiaali- ja terveysalan hoito-, huolenpito-, kasvatus- ja kuntoutustehtävissä. Hän avustaa ja ohjaa asiakasta ja potilasta voimavaroiltaan lähtöisesti, yksilöllisesti ja tasavertaisesti arjen tilanteissa. Hän ohjaa asiakasta ja potilasta toimintakyvyn ylläpitämisessä sekä terveellisissä elintavoissa, kuten ravitsemuksessa ja liikunnassa sekä elämänhallinnassa. Hän ohjaa ja tukee asiakkaita ja potilaita erilaisten hyvinvointipalvelujen hakemisessa ja käytössä sekä tarvittaessa erilaisten vertaistukea antavien yhteisöjen pariin.

Lähihoitaja hyödyntää työssään tutkintoon kuuluvaa laaja-alaista sosiaali- ja terveysalan osaamista erilaisissa toimintaympäristöissä ja työskennellessään eri kulttuuritaustaisten asiakkaiden ja potilaiden ja heidän läheisten kanssa. Lähihoitajan laaja-alainen sosiaali- ja terveysalan osaaminen mahdollistaa tarvittaessa joustavan siirtymisen alan erilaisiin työtehtäviin. Lähihoitaja hyödyntää työssään valitsemansa koulutusohjelman tai osaamisalan tuottamaa erikoistuneempaa osaamista.

Opetuksessa painotetaan

- ammatin keskeistä tietoperustaa, joka käsittelee ihmisen ja hänen psykososiaalisen ja fyysisen ympäristönsä sekä yhteiskunnan välisiä yhteyksiä.
- tietotekniikkaa ja alan teknologiaa.
- valmiuksia yrittäjyyteen sekä työskentelyyn verkostoissa ja monikulttuurisessa toimintaympäristössä.
- työn ympäristö- ja kustannusvaikutuksia sekä toimintaa taloudellisesti, laadukkaasti ja tuloksellisesti.
- työn ympäristöä säästäviä kestävä kehityksen toimintaperiaatteita.
- elinikäisen oppimisen valmiuksia.

Ammatillinen perustutkinto voidaan suorittaa ammatillisena peruskoulutuksena tai näyttötutkintona.

4.1.4 Hierojan ammattitutkinto

Hierojan ammattitutkinnon suorittanut työskentelee itsenäisesti ja vastuullisesti sosiaali-, terveys-, liikunta- ja kuntoutusalan asiakaspalvelutehtävissä. Hän edistää ihmisten terveyttä ja hyvinvointia ohjaamalla heitä terveellisiin elämäntapoihin ja kannustamalla heitä aktiivisuuteen oman toimintakyvyn ylläpitämi-

sessä ja edistämisessä. Hän osaa hieroa eri-ikäisiä, terveitä ja eri kansansairauksia sairastavia ihmisiä suunnitelmallisesti ja turvallisesti, käyttäen moniammatillista asiantuntijaverkostoa oman työnsä tukena.

- koulutuksessa painotetaan työelämälähtöisyyttä
- yrittäjämäistä toimintamallia
- opiskelu henkilökohtaistetaan

4.1.5 Jalkojenhoidon ammattitutkinto ja lähihoitajan perustutkinnon jalkojenhoidon koulutusohjelma / osaamisala

Jalkojenhoidon ammattitutkinto

Jalkojenhoidon ammattitutkinto on tarkoitettu henkilölle, jolla on vähintään sosiaali- ja terveysalan ammatillisen perustutkinnon tai vastaavan aikaisemman tutkinnon tasoiset tiedot ja taidot. Tutkinnon suorittaminen edellyttää riittävää (kolme vuotta) alan työkokemusta sekä täydentäviä ja syventäviä opintoja.

Jalkojenhoidon koulutusohjelman tai osaamisalan suorittanut lähihoitaja osaa työskennellä jalkojenhoidossa sosiaali- ja terveysalalla ja tehdä yhteistyötä moniammatillisessa asiantuntijaverkostossa. Hän osaa ohjata asiakasta tai potilasta sekä erilaisia ryhmiä terveyden ja hyvinvoinnin sekä jalkaterveyden edistämisessä ja jalkojen omahoidon toteuttamisessa. Hän osaa valmistella jalkojenhoitotilan erilaisiin ympäristöihin ja toimia aseptisesti. Hän osaa huoltaa käyttämänsä välineet ja laitteet ja arvioida toteuttamaansa jalkojenhoitoa. Jalkojenhoidon koulutusohjelman tai osaamisalan suorittanut lähihoitaja voi työskennellä terveyskeskuksissa, sairaaloissa, kuntoutuskeskuksissa sekä vanhustenhuollon laitoksissa julkisella ja yksityisellä sektorilla.

4.1.6 Välinehuoltajan ammattitutkinto

Välinehuoltaja osallistuu välillisesti potilaan hoitoon huolehtimalla siitä, että potilaan tutkimuksessa ja hoidossa tarvittavat välineet sekä laitteet on huollettu asianmukaisesti ja että ne täyttävät kunnon, puhtauden, aseptiikan ja laadun osalta asetetut vaatimukset.

Välinehuoltajan työn ammattitaitovaatimuksiin sisältyvät suunnitelmallisuus, oma-aloitteisuus, kätevyys, järjestelykyky, siisteys sekä tekninen taitavuus

4.1.7 Ohjaava- ja valmistava koulutus

Ohjaavan ja valmistavan koulutuksen tavoitteena tukea ja vahvistaa opiskelijan edellytyksiä suorittaa ammatillinen perustutkinto.

Ammatilliseen peruskoulutukseen ohjaavalla ja valmistavalla koulutuksella on tarkoitus helpottaa siirtymistä perusopetuksesta ammatilliseen koulutukseen. Onnistuneilla koulutusvalinnoilla voidaan myös vähentää opintojen alkua-

vaiheen keskeyttämistä sekä parantaa koulutuksen läpäisyä. Opiskeluvalmiuksien vahvistuminen ja opiskelumotivaation kasvaminen parantavat mahdollisuuksia suorittaa ammatilliset opinnot ja siirtyä työelämään. Ohjaava ja valmistava koulutus vahvistaa opiskelijan valmiuksia ottaa vastuuta ja sitoutua opiskeluun, jolloin on helpompi noudattaa opiskelun ja työelämän arvoperustan mukaisia sopimuksia ja eettisiä sääntöjä. Ohjaavan ja valmistavan koulutuksen avulla nuoren riski jäädä koulutuksen ulkopuolelle vähenee.

Ammatilliseen peruskoulutukseen ohjaava ja valmistava koulutus on tarkoitettu erityisesti niille peruskoulun päättäneille nuorille, jotka haluavat selkeyttää ammatillisia suunnitelmiaan, haluavat mahdollisuuden kokeilla eri ammatillisen koulutuksen aloja ennen varsinaista valintaa ja haluavat vahvistaa opiskelutaitojaan. Keskeistä koulutuksessa on työelämälähtöisyys ja käytännönläheisyys. Koulutus ei ole tutkintoon johtavaa koulutusta, mutta on tavoitteiltaan ja sisällöltään selkeästi ammatilliseen koulutukseen suuntautunutta. Ohjaavaa ja valmistavaa koulutusta voidaan tarvittaessa suunnata ala- tai tutkintokohtaisesti. Koulutukseen voi sisältyä ammatillisen tutkinnon osia, jotka myöhemmin voidaan ottaa huomioon osaamisen tunnustamisen avulla tutkintoon johtavassa koulutuksessa.

Opetuksessa painotetaan opiskelijan ohjausta, yksilöllisyyttä, toiminnallisuutta ja käytännönläheisyyttä sekä oppilaitoksen ulkopuolella tapahtuvaa opiskelua.

4.1.8 Maahanmuuttajien ammatilliseen peruskoulutukseen valmistava koulutus

Koulutus valmistaa yleisesti kaikkeen ammatilliseen peruskoulutukseen, mutta sitä voidaan suunnata alakohtaisesti. Koulutus on tarkoitettu maahanmuuttajille tai maahanmuuttajataustaisille henkilöille, joilla on jo suomen tai ruotsin kielen peruskielitaito.

Päättavoite on, että opiskelija saa valmiudet siirtyä opiskelemaan ammatilliseen peruskoulutukseen ja oppii tuntemaan suomalaisen opiskelu- ja työkulttuurin aiempaa paremmin. Koulutuksen jälkeen opiskelijalla on sellaiset tiedot ja taidot, että hän suoriutuu tutkintoon johtavasta ammatillisesta peruskoulutuksesta.

Opiskelussa painottuu tieto- ja viestintätekniikan käyttö, opiskelu yhteiskunnassa toimimista varten sekä valmiudet jatko-opiskeluun ja työelämään. Valmistavassa koulutuksessa tavoitteisiin pyritään monipuolisten ja käytännön kokemuksia hyödyntävien opiskelumenetelmien avulla, jotka voidaan suunnitella kullekin opiskelijalle henkilökohtaisesti.

4.2 Perusopetuksen liikunnanopetuksen käytössä olevat tilat

Perusopetuslinja tarvitsee tilat sisäänkäynnin yhteyteen liikunnanopettajia ja oppilaiden vastaanottoa varten ja liikuntaviraston salitilojen yhteyteen liikuntavälineiden varastointia varten.

Sisäänkäynnin yhteydessä on oltava paikka uimaopetukseen oppilaita kuljettavien bussien pysähtymiseen (mitoitus kolmelle bussille kerrallaan) ja oppilaiden turvalliseen kulkemiseen bussista liikuntahalliin ja takaisin.

5 HENKILÖKUNTASUUNNITELMA

Tiloissa tulee toimimaan yhteensä noin 65 opetushenkilökuntaan ja huolto- ja hoitohenkilökuntaan kuuluvaa työntekijää.

Henkilökuntasuunnitelma tarkennetaan hankesuunnittelun yhteydessä.

6 TOIMINNALLISIA TAVOITTEITA

6.1 Sijainti

Nyt hankittavien uusien tilapäisten tilojen tulee sijaita hyvien liikenneyhteyksien varrella.

Oppilaitoksen tärkeiden yhteistyökumppanien tulisi olla lähellä tai helposti saavutettavissa. Stadin ammattiopistolla on monipuolista yhteistyötä sekä alueen muiden oppilaitosten että työelämän edustajien kanssa.

Tontille ja rakennuksille riittävät normaalit huolto- ja liikennevaatimukset.

6.2 Tilankäyttö

Eri koulutusalojen toiminnalliset vaatimukset poikkeavat monilta osin olennaisesti toisistaan. Nämä vaatimukset tulee huomioida sijoitettaessa eri toimintoja rakennukseen.

6.3 Toiminnan ja tilojen välinen yhteys

Suunnittelun lähtökohtina toimivat Opetushallituksen ja Helsingin kaupungin asettamat fyysistä, psyykkistä ja sosiaalista hyvinvointia tukevan koulurakennuksen laatukriteerit:

”toimii joustavasti ja monipuolisesti sekä mahdollistaa erilaisia työskentelytapoja ja vuorovaikutustilanteita.”

- rakennuksen osat voivat toimia itsenäisesti
- opetustilojen tulee olla keskenään näkö- ja kulkuyhteydessä lasiseinien ja ovien välityksellä, kuitenkin suljettavissa
- asiakaspalvelutilojen tulee sijaita sisäänkäyntien lähellä
- koko henkilökunnan taukotilan tulee olla helposti saavutettavissa – yhteistyö helpottuu

”toimii monipuolisena toiminta- ja kulttuurikeskuksena.”

- yleisön käyttöön tarkoitettujen tilojen voida toimia yhdessä, erikseen ja irrallaan opetustiloista

”on innostava, luovuuteen ja tutkivaan oppimiseen houkutteleva sekä tilannesidonnaista oppimista tukeva konkreettinen oppimisen apuväline.”

- tilat luovat mahdollisuuksia järjestää opiskelua erikokoisissa ryhmissä ja myös itsenäisesti avoimuuden ja tilojen välisten näköyhteyksien avulla

”on esteettinen ja vahvistaa psyykkistä ja sosiaalista hyvinvointia.”

- tilat ovat värimaailmaltaan ja mittakaavaltaan sopivat opiskelijoille, avaruus ja valoisuus luovat turvallisuutta ja avoimuutta
- tilat tukevat ammatti-identiteettiä

”vaalii kestävää kehitystä.”

- hankkeessa toteutetaan ekologisen kestävyys tavoitteita, jotka on viitoitettu Kaupunginvaltuuston 16.3.2005 hyväksymissä ympäristöpolitiikan strategisissa tavoitteissa vuosille 2005–08
- jätteiden lajittelumahdollisuus järjestettävä kaikkiin opetustiloihin
- rakennuksessa käytetään energiaa säästäviä ratkaisuja

”on tarkoituksenmukaisesti mitoitettu.”

- tilat mitoitetaan soveltaen opetushallituksen tilantarvesuosituksia ja oppilaitoksen antamia mitoitusohjeita

”lisää fyysistä terveyttä ja turvallisuutta.”

- rakennukseen suunnitellaan hyvät työskentelyolosuhteet sisäilmaston, akustiikan, valaistuksen, siivottavuuden sekä sähkö- ja paloturvallisuuden suhteen
- tilojen tulee olla esteettömät, soveltua myös liikunta- ja aistirajoitteisille
- kiinnitetään huomiota kalusteiden, varusteiden ja laitteiden käytettävyyteen, ergonomiaan ja turvallisuuteen
- näköyhteydet tilojen välillä ovat tärkeitä ja luovat turvallisuutta, luontevaa liikkumista tulee voida tapahtua kaikkialla, aikuisen valvonnan ulkopuolella olevia katvealueita ei saa muodostua
- tilojen sijoittelulla ehkäistään melua ja lasiseinien ja sisäikkunoin estetään äänen kulkeutumista

Liikennevirtojen sisällä ja ulkona tulee olla hallittuja: liikennevirrat tulee minimoida ja reittien on oltava selkeitä.

7

TILAOHJELMA JA SUUNNITTELUOHJEET

Tavoitteellinen huonetilaohjelma on laadittu hyvinvointialojen 600 opiskelijalle opetushallituksen tilantarpeen tunnuslukujen pohjalta. Bunkkeriin sijoittuvien alojen kokonaisopiskelijamäärä jakautuu tutkinnoittain tavoitetilaohjelman mukaisesti. Laskennassa on otettu huomioon työssäoppimisjaksot 15 %:n vähennyksenä.

Koska työssäoppimispaikkoja on yhä vaikeampi löytää, tiloihin suunnitellaan lisäksi myös harjoitusyritys, jossa osa työssäoppimisesta voidaan suorittaa.

Tavoitteellinen tilaohjelma on liitteenä 2.

7.1 Tilojen yleisiä suunnitteluperiaatteita

Opetustilat

Opetustiloissa tulee olla esteetön kulku ja näköyhteys, riittävä luonnonvalo, äänenvaimennus (kaiku), riittävä ääneneristys muihin tiloihin nähden, opetuksen tukivälineet ergonomisesti asennettu ja sijoitettu (opettajan työpiste atk-varustein). Eri tiloissa tulee ottaa huomioon myös tarvittava ja riittävä vedenieristys ja viemärointi sekä riittävä ammattialan edellyttämä valaistus. Tilojen välillä tulee olla näkyvyys yhteisessä käytössä oleviin tiloihin työturvallisuuden vuoksi.

Ammattitaitoa täydentävien opintojen opetustilat

Ammattitaitoa täydentävien opintojen tilat sijoitetaan siten, että niihin kulku on luontevaa ja riippumatonta ammattiopetustiloista. Suunnittelussa on otettava huomioon opetuksen pedagoginen kehitys projektioppimistyyppiseen työskentelyyn, jossa ryhmä jakautuu eri tehtävien sisältöjen mukaan yhteiseen tai pienempiin työtiloihin. Näissä tiloissa tulee olla riittävästi atk-työpisteitä ja mahdollisuus käyttää joustavasti kannettavia tietokoneita tarvittaessa.

Ammatillisten aineiden opetustilat

Ammatillisten aineiden opetustilat tulee suunnitella siten, että työskentely tiloissa on ergonomista ja turvallista. Ammattityöluokkien varustuksen tulee soveltua eri alojen ammatilaiskoneiden ja laitteiden käyttöön ryhmäopetuksessa. Opetuksen tukivälineiden sijoituksen ja toiminnan tulee olla joustavaa sekä eri ammattialoille soveltuvaa. Kalusteiden ja laitteiden siirtäminen tulee olla mahdollista esteettömästi sähkökytkentöjen osalta. Työtilat tulee myös voida muunnella helposti muuttuviin käyttötarkoituksiin.

Opettajien työtilat

Opettajien työtiloja sijoitetaan eri puolille oppilaitosta, mieluiten lähelle k.o. opetuksen tiloja. Hius- ja kauneusalalla opettajan työtilat tulee sijoittaa opetustilojen yhteyteen siten, että niihin on välitön kulku- ja näköyhteys. Työtilojen tulee olla opettajille rauhallinen ja lukittava työtila, jossa on jokaiselle atk-työpisteet. Tätä työtilaa käytetään myös mahdollisuuksien mukaan opiskelijoiden kanssa käytäviin keskusteluihin.

Hallinto- ja opiskelijahuoltotiloihin tulee olla käynti siten, että kulku on helppoa myös vierailijoille.

Keittiö-, ruokailu- ja kahvilatilat

Suunnittelussa on otettava huomioon, että myös ulkoiset asiakkaat käyttävät tarjoilutiloja.

Ruokailutilaan laajenee ajoittain monitoimitalo, jossa pidetään sekä harjoitusyrityksen tilaisuuksia että oppilaitoksen yhteisiä tapahtumia, näyttämövarusteineen sijaitsee monitoimitalossa, mikä tulee huomioida tilojen sijoittelussa.

Kahvilatilat tulee sijoittaa ruokasaliin lähimmäs harjoitusyrityksen asiakastiloja. Kauneudenhoitoalojen tutkinnon perusteiden tavoitteisiin sisältyvät oleellisesti terveet elämäntavat, ruokavalio ja niiden ohjeistaminen asiakkaille. Tästä syystä kahvilatoimintaan tulee sisällyttää erityisruokavalioiden tuotteet. Näiden palvelujen turvaaminen ja tarjoaminen opiskelijoille sekä ulkoisille asiakkaille on välttämätöntä.

8 TILARATKAISUT JA SIJOITTUMINEN BUNKKERIIN

8.1 Kaavallinen tilanne

Kiinteistö sijaitsee Helsingin kaupungin Jätkäsaaren kaupunginosan (20) korttelissa 20811 ja tontilla 2. Kiinteistön osoite on Tyynenmerenkatu 13, 00220 Helsinki. Etäisyys keskustasta on noin kaksi kilometriä. Tyynenmerenkadulla sijaitseville julkisen liikenteen pysäkeille on matkaa noin 40 metriä.

Tontin pinta-ala on 8600 m². Alueella on voimassa 7.8.2009 vahvistettu asemakaava. Tontti on tällä hetkellä asemakaavassa urheilutoimintaa palvelevien rakennusten korttelialuetta YU-merkinnällä. Voimassa olevassa kaavassa tontin rakennusoikeus on 34 500 km².

Vireillä on kaavamuutos, joka käsitellään keväällä 2013. Muutos koskee tontin käyttötarkoituksen muutosta myös opetus- ja asuinrakennusten korttelialueeksi ja kaavamerkintä on asemakaavamuutoksen jälkeen YOUA. Mahdollinen monitoimitalon katolle tuleva asunto-osakeyhtiö on erillinen kiinteistö, jolla on oma sisäänkäynti ja oma pysäköintilaitos.

Tontin omistajahallinto on kiinteistöviraston tonttiosastolla ja rakennuksen omistajahallinto kiinteistöviraston tilakeskuksella. Autopaikat ovat kellarissa ja kannen alla ja niitä on yhteensä 161 kpl.

8.2 Bunkkerin kiinteistö

Tontilla sijaitsee yksi rakennus. Rakennuksen omistaa Helsingin kaupunki ja sitä hallinnoi kiinteistövirasto.

Rakennus on valmistunut 1970 kappaletavaravarastoksi. Monitoimitalo Bunkkerin bruttoala on valmistumisen jälkeen 34 916 brm² ilman asuntojen pintaaloja.

8.3 Toimintojen sijoittuminen tiloihin

Oppilaitoksen tilat sijoittuvat rakennuksen toiseen, kolmanteen ja neljänteen kerrokseen. Kulku oppilaitoksen tiloihin tapahtuu katutasen pääsisäänkäynnin kautta. Rakennuksen kaikille käyttäjille yhteisestä aulasta on suora yhteys oppilaitoksen käytössä oleviin kerroksiin. Tämän lisäksi oppilaitoksen toisesta kerroksesta on siltayhteys Bunkkerin eteläpuolelle sijoittuvalle pihakannelle.

Oppilaitoksen tilat sijoittuvat kolme kerrosta korkean salin ympärille siten että kaikki luokkatilat ja suurin osa työsaleista saavat suoraa luonnonvaloa rakennuksen julkisivuihin puhkottavien ikkuna-aukkojen ja olemassa olevan nauhaikkunan kautta. Osa työsaleista sijoittuu keskeemmälle siten että ne saavat välillistä luonnonvaloa etelä- ja pohjoisjulkisivuihin avattujen lasiseinien kautta. Eri alojen työsalit on pyritty kokoamaan ryhmiin sekä huomioimaan mahdollisuus oppilaitoksen ulkopuolisten asiakkaiden sujuvaan liikkumiseen oppilaitoksen tiloissa.

Oppilaitoksen hallinto ja oppilashuolto sijoittuvat rakennuksen toiseen kerrokseen, jossa on myös muita kaikille yhteisiä tiloja kuten ruoka-/ juhlasali ja kirjasto sekä oppilaitoksen vastaanotto.

Oppilaiden sosiaalitilat on suunnitelmassa jaettu kaikkiin kolmeen kerrokseen. Oppilaitoksesta on suorat porras ja hissiyhteydet kellariin jossa sijaitsevat mm. rakennuksen yhteiset jätetilat. Ruokalan keittiö sijaitsee toisessa kerroksessa ja sen huolto tapahtuu rakennuksen itäpuolella sijaitsevalla huoltohissillä.

Kaikkiin kolmeen kerrokseen jää oppilaitoksen tilojen lisäksi noin 700m² tila johon toisessa kerroksessa sijoittuu kaupungin kirjasto. Kolmanteen kerrokseen voidaan sijoittaa koulua palvelevan harjoitusyrityksen tiloja. Neljännessä kerroksessa tila voidaan vuokrata ulkopuoliselle käyttäjälle.

Perusopetuksen oppilaiden vastaanottotilat sijaitsevat heti sisäänkäynnin yhteydessä.

Sisäänkäynniltä ja eteläpuolen pihakannelta on suora pääsy viereiseen urheilupuistoon.

9 HANKKEEN LAATUTASO

9.1 Määrittäysperusteet

Hankkeen laatutaso vastaa pääosin kaupunginhallituksen 27.12.1972 (§ 3646) päätöstä.

Ohjeikä	1 lk	yli 70 vuotta
Ulkopinnat	2 lk	normaali
Sisäpinnat	2 lk	normaali
Ergonomiset ominaisuudet	2 lk	normaali
Kalusteet	2 lk	normaali

9.2 Tekniset varusteet ja laitteet

Rakennus liitetään Stadin ammattiopiston ATK- ja hälytysjärjestelmiin.

Rakennukseen tulee asentaa tai täydentää seuraava varustus:

- Kulunvalvontajärjestelmä, myös opetustiloissa
- Rikosilmoitusjärjestelmä
- Rakennusautomaatiojärjestelmä
- WLAN-verkko, riittävä kapasiteetti
- Esitys- ja informaatiotekniikka (näyttämö/ äänentoisto ja valotekniikka A3 tai B3-luokkaa)
- Induktiosilmukka kaikkiin tiloihin, joihin tulee äänentoisto (ruokasali ja auditorio)
- Turvavalaistusjärjestelmä
- työtilojen varoalot, hätä-seis-painikkeet
- Kameranvalvonta
 - käytävillä ja auloissa
 - kauneudenhoito- ja hoitoaloilla myös työtilojen yhteydessä olevissa varastoissa tallentava kameravalaistus, tuotteiden hävikin ehkäisemiseksi.
- Äänentoisto- ja turvakuulutusjärjestelmä
- Opetusteknologian edellyttämät kaapelointireitit ja liitännäisasiat
- Dataprojektorit ja interaktiiviset esitystaulut
- Videoneuvotteluvälinevarustus kolmeen yleisopetustilaan ja monitoimisaliin

9.3 Jatkosuunnitteluohjeet

Kestävän kehityksen periaatteet tulee ottaa huomioon suunnittelussa. Erityistä huomiota tulee tällöin kiinnittää materiaalitalouteen sekä teknisten järjestelmien toteuttamiseen.

Suunnitteluratkaisujen tulee turvata mahdollisuus tilojen joustavaan uudelleenkäyttöön rakenne- tai laiteratkaisujen sitä merkittävästi haittaamatta. Suunnittelussa tulee pyrkiä käyttökustannusten kannalta edullisiin ratkaisuihin, rakenteisiin ja materiaaleihin.

Pintamateriaalien ja kalusteiden on oltava kulutusta kestäviä, helposti puhdautuvia ja pidettäviä ja kunnostettavia.

Jätehuollossa ja viemäröinnissä tulee huomioida syntyvät ongelmajätteet. Jokaiseen luokkaan, välinehuoltotiloihin ja varastoihin tulee sijoittaa jätteiden lajittelupiste.

Rakennuksen sisäinen jätehuolto tulee suunnitella erikseen toimivaksi ja turvalliseksi.

10 KUSTANNUKSET JA RAHOITUS

10.1 Hankkeen arvioidut kustannukset ja rahoitus

Hankkeen rakennuskustannusten on opetusviraston osalta arvioitu olevan 40 845 000 euroa. Helsingin kaupunki perustaa kiinteistösaakeyhtiön, joka hankkii rahoituksen.

10.2 Toiminnan käynnistämiskustannukset

Ammatillisessa koulutuksessa toiminnan käynnistämiskustannuksiin kuuluvat mm. opetusta palvelevien taloteknisten asennusten lisäykset, ensikertainen kalustaminen, tarvikkeet, varusteet ja laitteet.

Oppilaitokset arvioivat toiminnan käynnistämiskustannukset hankesuunnittelun yhteydessä.

10.3 Toimintakustannukset

Vuotuiset toimintakustannukset muodostuvat materiaali-, henkilöstö-, opiskelijaruokailu- ja sähkökuluista sekä kaupungin perustamalle kiinteistösaakeyhtiölle maksettavasta pääoma- ja ylläpitovuokrasta.

On tarkoitus, että kiinteistösaakeyhtiö vuokraa 10 217 htm2 opetusvirastolle Stadin ammattiopiston hyvinvoinnin toimialan sekä perusopetuslinjan liikunnanopetuksen käyttöön. Vuokra on laskettu 30 vuoden vuokra-ajalle.

Vuokrakustannukset hoitokuluineen tulevat olemaan tilakeskuksen arvion mukaan enintään 23,00 euroa/m2/kk alv=0 %. Tällöin esitettyjen tilojen vuokra olisi korkeintaan yhteensä 234 991 euroa kuukaudessa ja 2 819 892 euroa vuodessa. Vuokraan eivät sisälly siivous- ja vahtimestaripalvelut. Autopaikat eivät myöskään sisälly tähän vuokra-arvioon.

Oppilaitokset arvioivat varsinaisten toimintakustannusten lisäyksen ilman vuokrakuluja hankesuunnittelun yhteydessä.

11 TOTEUTUS- JA YLLÄPITOVASTUUT

Toteutuksesta vastaa kiinteistöviraston tilakeskus ja ylläpidosta perustettava kiinteistösaakeyhtiö.

12 TAVOITEAIKATAULU

Tavoitteena on ottaa tilat käyttöön vuonna 2017.



**Helsingin kaupungin opetusvirasto
Kiinteistövirasto, tilakeskus**



**Esiselvitys Helsingin kaupungin ammatillisen koulutuksen
tilantarpeesta**



2012-11-20

Esiselvitys Helsingin kaupungin ammatillisen koulutuksen tilantarpeesta

Laatijat:

Helsingin kaupungin opetusvirasto:

- Liisa Pohjolainen, nuoriso- ja aikuiskoulutuslinjan johtaja
- Anne Salli-Suomalainen, projektiarkkitehti

Kiinteistöviraston tilakeskus:

- Anne Löfström, asiakaspäällikkö
- Erja Erra, projektiarkkitehti
- asiantuntijakonsulttina on toiminut arkkitehtitoimisto A-konsultit Oy / Jyrki Isoaho, arkkitehti SAFA

1 Nykytilanne

Ammatillisissa oppilaitoksissa opiskelijamäärä on kasvanut 2000-luvulla yli 2 000 opiskelijalla. Uusia pysyviä tiloja ei kuitenkaan ole rakennettu, vaan kasvaneelle opiskelijamäärälle on varustettu tilapäisiä, myös ulkopuolisilta vuokrattuja tiloja, ja olemassa oleviin tiloihin on mahduttu tilakapasiteettiin nähden liikaa opiskelijoita (tilanahtaus). Osa olemassa olevista tiloista on myös huonokuntoisia ja niissä on sisäilmaongelmia. Koulutustakuun toteuttamiseksi opiskelijamäärä tulee edelleen kasvamaan.

Tässä selvityksessä on tutkittu toimintojen sijoittumis- ja kehittämisvaihtoehtoja. Nykyisten toimintojen ja tilakannan kartoitus perustuu toisaalta tilakeskuksen Pöyry Finlandilta tilaamaan selvitykseen "Opetusviraston ammattioppilaitokset ja vuokratut tilat" pvm 17.6.2011 ja toisalta neuvotteluihin opetusviraston nuoriso- ja aikuiskoulutuslinjan johtajan ja ao. oppilaitosten rehtoreiden kanssa. Tiedot opiskelijamäärien kehitystavoitteista on saatu nuoriso- ja aikuiskoulutuslinjalta. Mitoitustarkastelut perustuvat opetushalituksen ohjeeseen: 46670 Ammatillisen koulutuksen tilatarpeen tunnuslukuja toinen aste.xls. Mitoituksessa on otettu huomioon työssäoppimisvähennys 15%.

2 Toiminnalliset ja pedagogiset näkökohdat ja toiminnan organisointi

Ammatillisen koulutuksen tilanpuutteen korjaamiseksi tarvitaan sekä uusia tiloja että toimipisteiden lukumäärän vähentämistä pienimpien ja epäkäytännöllisimpien tilojen osalta sekä ulkopuolisilta vuokrattujen tilojen korvaamista kaupungin omilla tiloilla.

Koulutuksen järjestäminen nykyistä vähemmässä määrässä fyysisiä toimipisteitä turvaa pedagogiselta ja toiminnalliselta kannalta laadukkaamman, tehokkaamman ja turvallisemman opetuksen. Suuremmissa toimipisteissä opiskelijat voivat helpommin suorittaa valinnaisia opintoja ja tutkinnon osia muista tutkinnoista. Myös opiskelijahuoltopalvelut ja opinto-ohjaus ovat paremmin opiskelijoiden saatavissa ja ne pystytään järjestämään tehokkaammin. Kun toimipisteitä on vähemmän, siellä työskentelee opettajien lisäksi myös muuta henkilökuntaa, mikä lisää yleistä turvallisuutta.

Ammattiin opiskelevien terveydentila on huonontunut huolestuttavasti viime vuosina. Tästä näkökulmasta myös tilojen tai ympäristöjen, missä opiskelijat viettävät välitunnit tai työtauot, tulisi edistää terveellisiä elämäntapoja ja tarjota erilaisia aktiviteetteja. Tällöin tilojen suunnittelussa tulisi ottaa huomioon oppilaitoksen piha, kahvio, kirjasto, atk-tilat ja liikuntatilat.

Fyysisen oppimisympäristön (rakennukset, tilat, koneet, laitteet) tulee mahdollistaa monipuolisten opiskelumenetelmien ja työtapojen käyttö. Jotta ammatillista koulutusta pystytään toteuttamaan työelämälähtöisesti ja jotta se pystyy vastaamaan työelämän muuttuviin tarpeisiin, myös oppimisympäristön tulee vastata työelämän todellisuutta. Huomioitavia asioita ovat tilojen toiminnallisuus ja monipuolisuus sekä turvallisuus ja viihtyisyys.

Ammatilliset perustutkinnot muodostuvat nykyisin työelämän toimintakokonaisuuksista. Lähtökohtana on, että niitä ei jaeta enää erillisiin oppiaineisiin tai ns. ammattiteoriaan ja työhön kuten aiemmin. Samoin ammattitaitoa täydentävät oppiaineet kuten äidinkieli, vieraat kielet, matematiikka jne. integroidaan mahdollisimman paljon ammattiaineisiin. Opetuksen järjestäminen työelämän toimintakokonaisuuksina edellyttää myös tilojen uudistamista. Samoissa tiloissa, joissa opetetaan työn tekemistä, pitäisi pystyä opettamaan myös ns. teoriaa.

Ammatillisessa koulutuksessa fyysisenä oppimisympäristönä eli tilana tai ympäristönä, jossa opiskellaan, on luokkahuoneen lisäksi myös työsalit tai joku muu toiminnallinen tila, esimerkiksi kahvio, ruokala, parturi-kampaamo, kauneushoitola, rekka-auto, henkilöauto tai rakennustyömaa. Fyysinen oppimisympäristö toimii oppilaitoksen työssäoppimispaikkana. Lisäksi oppilaitoksen tilojen tulee usein myös soveltua asiakaspalvelutiloiksi, joihin oppilaitoksen ulkopuoliset asiakkaat voivat tulla helposti. Monilla aloilla tehdään asiakaspalvelutöitä ja saadaan näin tuntumaa todelliseen työelämään.

3 Nykyiset tilat

Helpa toimii tällä hetkellä kahdessa toimipisteessä.

Osoitteessa **Prinsessantie 2** toimii

- Hotelli-, ravintola- ja catering-alan perustutkinto
- Elintarvikealan perustutkinto
- Matkailualan perustutkinto
- Tekstiili- ja vaatetusalan perustutkinto
- Maahanmuuttajien koulutus
- Ammattistartti

Rakennus on tällä hetkellä todella huonossa kunnossa ja kohteeseen on tulossa perusparannus. Prinsessantie perusparannetaan vaiheittain vuodesta 2015 alkaen, kun Meritaloon suunnitellut uudet pysyvät tilat tekstiili- ja vaatetusalan koulutukselle valmistuvat. Prinsessantien kapasiteetti on nykyisillä tiloilla peruskorjattuna noin 960 opiskelijapaikkaa, joka riittää lähitulevaisuuden tarpeisiin. Perusparannuksen jälkeen voidaan lisätä Hotelli-, ravintola- ja cateringalan koulutuspaikkoja.

Osoitteessa **Savonkatu 4** toimii

- Hiusalan perustutkinto
- Kauneudenhoitoalan perustutkinto
- Maahanmuuttajien koulutus
- Hiusalan perustutkinto yo, osin englanninkielinen koulutus

Rakennuksen kapasiteetti on n. 400 opiskelijapaikkaa. Tilat ovat tällä hetkellä ahtaat, opiskelijoita on yli 600, ja osa koulutuksesta onkin siirtymässä vuonna 2014 valmistuvaan Meritaloon. Savonkadun kiinteistö on viemärikorjauksen tarpeessa, ja se on suunnitteilla.

Hesote toimii tällä hetkellä 4 toimipisteessä.

Malmin kampuksella osoitteissa **Vilppulantie 14** ja **Latokartanontie 16** (osin käytössä, osin vielä käyttöön korjattavana) toimii

- Sosiaali- ja terveystieteiden perustutkinto

Vilppulantien kapasiteetti on n. 850 opiskelijapaikkaa ja Latokartanontielle on tulossa n. 400 opiskelijapaikkaa. Opiskelijoita on Malmin kampuksella noin 1500.

Osoitteessa **Lehtikuusentie 4** (tällä hetkellä teknisen korjauksen kohteena, väistötilana Haapaniemenkatu 7-9, Meritalo) toimii

- Sosiaali- ja terveysalan perustutkinto

Tilojen kapasiteetti on n. 400 opiskelijapaikkaa. Ongelma Lehtikuusentien kiinteistössä korjattunakin on, että tilat ovat ratkaisultaan ja mitoitukseltaan pääosin tavallisia luokkatiloja, eivätkä sovellu sosiaali- ja terveysalan keskeisten ammattiaineiden opetukseen.

Osoitteessa **Teollisuuskatu 23** toimii

- Sosiaali- ja terveysalan perustutkinto, näyttötutkinto

Opiskelijapaikkoja on tällä hetkellä 575.

Selvitystyön perusteella on päädytty siihen, että sosiaali- ja terveysalojen tulevaisuuden tilantarpeet olisivat parhaiten ratkaistavissa keskittämällä Lehtikuusentien ja Malmilta vielä puuttuvat opiskelijapaikat yhteen yksikköön.

Toiminnallisesti ja mitoituksellisesti hyvä vaihtoehto olisi Metropolian Tukholmankatu 10 kiinteistö, joka on todennäköisesti vapautumassa nykyisestä käytöstään. Sijainniltaan kiinteistö on ideaali, hyvien liikenneyhteyksien varrella, keskellä terveydenhuollon osaamiskeskittymää. Alustavan arvion perusteella Tukholmankadulle voitaisiin sijoittaa noin 900 opiskelijapaikkaa. Tämä tulee tarkistaa tarveselvityksen yhteydessä.

Heltech toimii tällä hetkellä 12 (9) toimipisteessä ympäri kaupunkia.

Sturenkadun kampus

Sturenkadun ja Nilsiänskadun toimipisteiden keskittymä (liitekartan toimipisteet 9-12) voivat edelleen rakentua hyvin toimivaksi kampukseksi. Muilta osin toimipisteet ovat hajallaan ympäri kaupunkia.

Muut toimipisteet:

Ilkantie 3 ja Kontulantie 1

- autoalan toimipisteet

Kullervonkatu 11

- painoviestinnän ja prosessiteollisuuden toimipiste

Muotoilijankatu 3

- AV-viestinnän toimipiste

Ilkantien kiinteistö on juuri peruskorjattu, ja tilat ovat toiminnallisesti hyvät. Muotoilijankadun kiinteistö on verrattain uusi ja nykyiseen käyttötarkoitukseensa rakennettu ja liittyy hyvin Arabianrannan strategiaan "luovien alojen merkittävimpanä kehitysympäristönä". Näihin Heltechin toimipisteisiin ei tässä selvityksessä ole esitetty muutoksia, vaikka ne ovat erillisiä eivätkä siten varsinaisesti tuekaan kampusajatusta. Kullervonkatu 11 ja Kontulantie 1 kohtaloa voisi pitkällä tähtäyksellä harkita.

Holkkitie 5

- logistiikka-alan toimipiste

Abraham Wetterintie 4

- kone- ja metallialan toimipiste
- talonrakennusalan toimipiste
- ammattistartin toimipiste

Koskelantie 39

- maahanmuuttajien valmistavan koulutuksen toimipiste

Onnentie 18

- laboratorioalan toimipiste

Selvitystyön perusteella on päädytty siihen, että Abraham Wetterintien, Koskelantien ja Onnentien kiinteistöistä voitaisiin luopua ja Holkkitien tontista kehittää kampus, johon keskitetään huomattava osa Heltechin toiminnoista.

4 Tilantarve vuoteen 2020 mennessä

Nykyiset ja sovitut investointilistalla olevat tilamuutokset huomioon ottaen tilavajaus vuoteen 2020 mennessä on 3800 opiskelijapaikkaa. Tämä tilavaje muodostuu seuraavasti:

a) Nykyiset tilat ja opiskelijat

Tiloja tarvitsevia opiskelijoita ammatillisissa oppilaitoksissa on tällä hetkellä 8100 (nuoret ja aikuiset päiväopiskelijat). Nykyisissä tiloissa opiskelijapaikkakapasiteetti on 7300. Käytännössä tiloissa opiskelee siis noin 800 opiskelijaa liikaa. Tälle opiskelijamäärälle tarvitaan asianmukaiset tilat.

aa) Tilapäiset, ulkopuolisilta vuokratut tilat

Edellä mainituista opiskelijapaikoista ulkopuolisilta vuokrattuna on pitkillä vuokrasopimuksilla käytössä 1200 opiskelijapaikkaa (Teollisuuskatu ja A.Wetterintie).

b) Uudet koulutuspaikat

Kesällä 2012 opetusvirasto on saanut 520 koulutuspaikkaa, joista 220 on otettu huomioon em luvussa ja 300 on tarkoitus ottaa käyttöön vuonna 2013. Koulutustakuun toteuttamiseksi kaupungin on tarkoitus anoa edellä mainittujen koulutuspaikkojen lisäksi 500 paikkaa lisää. Lisäksi tarvitaan yhteiskuntatakuun toteuttamiseksi lähivuosina vähintään 1000 koulutuspaikkaa. Yhteensä myönnettyjen 520 paikan lisäksi tarvitaan siis vähintään 1500 uutta koulutuspaikkaa. Kasvavalle opiskelijamäärälle tarvitaan asianmukaiset lisätilat.

c) Lähivuosina valmistuvat pysyvät tilat

Investointiohjelmaan sisältyvä Meritalo hiusalan, kauneudenhoitoalan ja tekstiili- ja vaatetusalan perustutkintoa varten (noin 700 opiskelijapaikkaa) valmistuu vuonna 2014. Latokartanontie 16:n toimipisteen (noin 400 opiskelijapaikkaa) on suunniteltu valmistuvan vuonna 2013 osaksi Malmin sosiaali- ja terveysalan kampusta Vilppulantien sivupisteeksi.

d) Pitkällä aikavälillä mahdollisesti luovutettavat tilat

Pysyvien tilaratkaisujen toteuttamisen yhteydessä on taloudellisesti ja toiminnallisesti tarkoituksenmukaista luopua joistakin pienimmistä erillisistä kiinteistöistä ja siirtää niissä olevat toiminnot olevien ja kehitettävien kampusten yhteyteen. Tämä koskee noin 600 opiskelijapaikkaa (Lehtikuusentie n. 400 op, Koskelan varikko, Onnentie). Laakson koulutusyksikkö (Lehtikuusentien toimipiste) sijaitsee teknisten korjausten vuoksi väistötilassa osoitteessa Haapaniemenkatu 7-9 (Meritalo) sekä väliaikaisissa tiloissa Vallilassa osoitteessa Teollisuuskatu 23. Sisäilmaongelmien takia korjattavana olevan Lehtikuusentien kiinteistön tilat valmistuvat kesällä 2013, mutta ovat ratkaisultaan ja mitoitukseltaan pääosin tavallisia luokkatiloja. Kiinteistö toimii siten jatkossa luontevimmin perusopetuksen käytössä, esimerkiksi väistötilana. Ulkopuolisilta vuokratuista Abraham Wetterintien vuokratiloista sekä Koskelantien ja Onnentien pienistä erillisistä kiinteistöistä luovutaan.

5 Ehdotus uusiksi pysyviksi tiloiksi

Hyvinvointi-toimiala (sosiaali- ja terveysala)

Tukholmankadun kampus

Metropolialla on suunnitteilla siirtyminen Myllypuron kampukseen. Siirtymisen mahdollisesti toteutuessa vuoden 2018-19 tienoilla Tukholmankadulla vapautuviin tiloihin sijoitetaan sosiaali- ja terveysalan koulutuspaikkoja keskittämällä Laakson koulutusyksikön toiminnot sekä Malmilta puuttuvat opiskelijapaikat yhteen kampusmaiseen yksikköön. Sijainniltaan Tukholmankadun kiinteistö on lähes ideaali, hyvien liikenneyhteyksien varrella, keskellä terveydenhuollon osaamiskeskittymää. Kiinteistön opetustiloja, opiskelijapaikkojen määrää ja kuntoa on tässä vaiheessa arvioitu hyvin karkeasti ja niitä esitetään tutkittavan tarkemmin jatkosuunnittelun yhteydessä.

Tarvittavat opiskelijapaikat:

Sosiaali- ja terveysala 900

Teollisuuskatu 23 tilat

Tällä hetkellä Teollisuuskatu 23:n kiinteistössä on 5 vuoden vuokrasopimuksella 575 opiskelijapaikkaa (4 610 m²) tilapäisiä ammatillisen näyttötutkintokoulutuksen tiloja Helsingin sosiaali- ja terveysalan oppilaitoksen käytössä. Henkilökuntaa on 65. Vuokrasopimus on voimassa vuoteen 2017.

Opetusviraston hallintotilojen vuokrasopimus yksityisissä tiloissa Hämeentie 15 kiinteistössä päättyy 31.12.2016. Mahdolliseksi korvaavaksi tilaksi on tutkittu Teollisuuskatu 23 olevaa kiinteistöä. Rakennukseen voitaisiin opetusviraston hallinnon vaatimien (n. 6 000 htm²) tilojen lisäksi sijoittaa ammatillista koulutustoimintaa yhteensä noin 500:lle perustutkinnon opiskelijalle.

Jätkäsaaren bunkkeri

Bunkkeri soveltuu hyvinvointialojen koulutukseen. Hyvinvointialoille tarvitaan lisää opiskelupaikkoja, sillä tällä hetkellä aloille koulutetaan liian vähän kasvavaan työvoima-tarpeeseen nähden. Aloille hakeutuu jatkuvasti moninkertainen määrä nuoria aloituspaikkoihin nähden. Alat ovat työllistäviä ja sopivat hyvin myös maahanmuuttaja-taustaisille. Monet työllistyvät yrittäjinä ja pystyvät palkkaamaan myös työntekijöitä. Välttämätön ja keskeinen osa koulutusta on asiakaspalvelu, jota ei voi tehdä ilman oikeita asiakkaita. Asiakaspalvelun näkökulmasta Bunkkerin sijainti on maantieteellisesti ja liikenteellisesti hyvä.

Ammatilliselle opetukselle rakennuksesta on järjestettävissä 2-4 kerroksista n. 9 300 htm2. Tilojen kapasiteetti on tällöin vähintään 600 opiskelijapaikkaa.

Tarvittavat koulutuspaikat:

Hiusala	140
Kauneudenhoitoala	60
Lähihoitajakoulutus	200
Hierojakoulutus	40
Jalkojenhoitajakoulutus	40
Välinehuoltajakoulutus	20
Maahanmuuttajakoulutus	50
Ammattistartti	50
Yhteensä	600

Tekniikan ja liikenteen ala

Holkkitien kampus

Holkkitielle sijoitettavat tekniikan alat toimivat nykyisin väliaikaisissa tiloissa, eikä niissä ole tilaa uusille tarvittaville koulutuspaikoille. Vuonna 2020 tarvitaan tilat 1800 koulutuspaikalle. Tilat korvaavat 1250 poistuvaa koulutuspaikkaa muissa tiloissa, nettolisäys 550 opiskelijapaikkaa. Abraham Wetterintien vuokratiloista sekä Koskelantien ja Onnentien pienistä erillisistä kiinteistöistä luovutaan. Vallilan kiinteistöistä vapautuu tilaa puu- ja sähköosaston sekä Onnentieltä siirrettävän laboratorioalan koulutuksen tarpeisiin. Tekniikan alojen lähitulevaisuuden tilatarpeet ovat ratkaistavissa kehittämällä Holkkitien tontista kampus, jonne keskitetään huomattava osa tekniikan ja liikenteen alan toiminnoista.

Holkkitielle tarvittavat koulutuspaikat:

Logistiikka	260
Talotekniikka + kiinteistöpalvelut	240
Pintakäsittely	90
Kone- ja metalliala	270
Talonrakennusala	350
Aikuiskoulutus	410
Ammattistartti	40
MAVA	60
Nuorten työpajatoiminta	80
Yhteensä	1800

Tontilla sijaitsevien Helsingin kaupungin rakennus- ja liikuntavirastojen varikkoalueiden siirrosta tulee huolehtia, jos koko tontti otetaan koulutuskäyttöön.

Välitön tilantarve 2012-13

Jotta uusia koulutuspaikkoja voidaan ottaa käyttöön suunnitellussa aikataulussa, tarvitaan välittömän tilantarpeen purkuun tilaratkaisuja nopeasti, jo syksyyn 2013 mennessä. Välitön tarve on ratkaistava tilapäisillä, joko kaupungin omilla tai ulkopuolisilta vuokrattavilla tiloilla.

Välitön tilantarve 2012-13 on 1300 opiskelijapaikkaa (nykyinen tilanpuute 800 + jo saadut 300 koulutuspaikkaa + 200 vielä anottavista 500:stä).

Laskelma pysyvien tilojen lisätarpeesta

Opiskelijapaikkojen (nykyisten opiskelijoiden ja uusien koulutuspaikkojen) sekä nykyisten, tulevien ja luovutettavien tilojen suhde.

Laskelmissa on huomioitu työssäoppimisen vaikutus tilakapasiteettiin.

Lisätilantarve vuoteen 2020 opiskelijapaikkoina (=tiloja tarvitseva opiskelijamäärä)

	opiskelijapaikkaa
Puuttuvat opiskelijapaikat tällä hetkellä	800
Käyttöön otettavat uudet koulutuspaikat (koulutustakuu) (saadut 520 – jo huomioidut 220 + 500 vielä anottavaa)	800
Käyttöön otettavat uudet koulutuspaikat (yhteiskuntatakuu)	1000
Ulkopuolisilta vuokrattujen tilojen korvaaminen	1300
Kaupungin omistamat tilat, joista on tarkoituksenmukaista / mahdollista 2020 mennessä luopua (Lehtikuusentie, Koskelan varikko, Onnentie)	600
Meritalo (valmistuu 2014)	-700
Yhteensä	3800

Seuraavat uudet pysyvät tilat tarvitaan käyttöön vuoteen 2022 mennessä:

opiskelijapaikkaa

Jätkäsaaren Bunkkeri	600
Tukholmankatu	900
Teollisuuskatu (perustutkinnon opiskelijapaikkoina: nykyisin 300 op + lisää 200 op)	500
Holkkitie	1800
Yhteensä	3800

LIITTEET:

Helsingin kaupungin ammatilliset oppilaitokset – sijoittumisselvitys

Arvio ammatillisen koulutuksen lisätilatarpeen kustannuksista 2012-2013

Helsingin kaupungin ammatilliset oppilaitokset – sijoittumisselvitys

16.11.2012

A-KONSULTIT | arkkitehtitoimisto

● HELTECH

1. Abraham Wetterin tien toimipiste
2. Holkkitie
3. Ilkantie toimipiste
4. Kontulantien toimipiste
5. Koskelantien toimipiste
6. Kullervonkadun toimipiste
7. Muotoilijankadun toimipiste
8. Onnentien toimipiste
- 9.-12. Sturenkadun toimipiste
Nilsiänskadun toimipiste

● poistuva

● HELPA

13. Prinsessantie 2
14. Savonkatu
15. Meritalo Haapaniemenkatu 7-9
(suunnitteilla)

● HESOTE

16. Vilppulantie 14
17. Latokartanon tien 16 (rakenteilla)
18. Lehtikuusentie 4
19. Teollisuuskatu 23

EHDOTUKSET UUSIKSI TILOIKSI

20. Jätkäsaaren Bunkkeri
21. Tukholmankatu 10
2. Holkkitien kampus

Arvio ammatillisen koulutuksen lisätilantarpeen kustannuksista 2012-2023

M€, alv 0%			2012	2013	2014	2015	2016	2017	2018	2019	2020	2021	2022	2023	kaikki	vuokra/v	
htm2	brm2	kok. k-arvio															
Tukholmankatu 10	13 982,0	17 654,0	30,0				1,00	2,00	2,00	12,00	13,00				30,0	3 352 886,0	
Lehtikuusentie	6 336,0		6,1	2,6	3,5	(tekninen peruskorjaus)									6,1		
Teollisuuskatu 23	5 955,0		21,0		13,0	2,5	2,5	3,0							21,0	1 481 048,0	
Malmin Hesote, Latokartanontie			2,0	1,2	0,8										2,0		
															-		
Bunkkeri (KOY)	9 300,0	9 390,0	29,2	0,3	1,0	2,4	3,5	10,0	12,0						29,2	2 121 020,0	
															-		
Heltech - Käpylä, Kullervonkatu	7 295,0	11 880,0	16,3	3,4	6,0	6,9										16,3	
															-		
Roihupellon campus															-	8 860 207,0	
- 1.vaihe	7 200,0	11 000,0	36,3		1,0	3,0	3,3	10,0	10,0	9,0					36,3		
- purkutyöt sekä			2,0														
- Staran ja Livin siirto		15 700,0	28,0					2,0	14,0	14,0					30,0		
- 2. vaihe	11 400,0	17 300,0	50,0					1,0	2,0	5,0	16,0	16,0	10,0		50,0		
- 3. vaihe	6 150,0	9 400,0	37,0							1,0	2,0	2,0	16,0	16,0	7,0	37,0	
- Vallila, vapautuvien tilojen mu	3 370,0		9,0										4,0	5,0	9,0		
Savonkatu (KOY)	5 435,0	7 263,0	-													-	
Merihaka (KOY)	11 241,0		25,0		7,0	18,0										25,0	2 645 232,0
Prinsessantie	16 481,0		48,6	0,8	1,0	1,0	13,6	19,6	12,6							48,6	
Myllypurossa väistötilat																	
Investoinnit		340,5		8,3	33,3	33,8	22,9	46,6	52,6	31,0	30,0	31,0	26,0	20,0	12,0	340,5	

18 460 393,00

Sisäinen vuokraus	euroa/vuosi
Onnentie	188 988,0
Koskelantie	108 000,0
Lehtikuusentie	722 724,0
Ulkoinen vuokraus	
Abraham Wetterrintie	2 425 308,0
Uusien tilojen vuokra-arvio	18 460 393,0
Toiminnasta poistuvat tilat	3 445 020,0
Erotus	15 015 373,0

Luovutettavat tilat	Rakennuksen markkina-arvo nykykäytöllä mikäli myydään
Lehtikuusentie	9,50
Onnentie	3,40
yhteensä	12,90

Stadin ammattiopisto hyvinvointi-toimiala
LISÄTILAT

hiusala	140
kauneudenhoitoala	60
lähihoitajakoulutus	200
hierojakoulutus	40
jalkojenhoitajakoulutus	40
välinehuoltajakoulutus	20
maahanmuuttajakoulutus	50
ammattistartti	50
yht. opiskelupaikkoja	600

henkilökunta	yht.	65
opetushenkilöstö		
hallinto		6
käyttäjäpalvelut		

Mitoitus Opetushallituksen tilantarpeen tunnuslukujen perusteella huomioituna työssäoppimisjaksojen vähentävä vaikutus 15 %				
Yhteiset tilat 600 opiskelijaa	Tavoite			
hym2/opiskelija	4,8		Ohjelmassa	
yht. tavoite 0,85 %	2251		2379	vähennetty liikuntasali 200 ja liik pukutilat 57
Ammattiaineet 600 opiskelijaa				
hym2/opiskelija	9,1			
yht. tavoite 0,85 %	4581		4447	
Kokonaistavoite	6832	-6	6826	

		OPH*0,85		KERROS
Tilaryhmä	KPL	hym2/opisk	hym2	
1 Hallinto			540	
Opettajien ja muun henkilökunnan työhuoneet, neuvotteluhuoneet, hallinnon varastot				
Hallinto 6 kpl 1-hh, neuvottelutila			105	1
atk-tuki, vahtim,			30	1
Ope työhuoneet			275	1,2,3
Opiskelijahuolto + opinto-ohjaajat			130	1
(terveydenh.,lepo, inva, odotus, psyk sair.hoit., 3 * psyk. tai kur., 2 opinto-ohjaajaa)				
2 Kirjasto			168	1
3 Keittiö- ja ruokailutilat			337	1
4 Sosiaalitilat, yhteiset			276	
Opettajien ym henk sosiaalitilat	65			A
- puku-pesu			60	A
- wc	5		7,5	1,2,3
- taukotila sis postilokerikot			65	A
- ope päällysvaatetilat (0,1 m2/hlö)			6,5	A

	Opiskelijoiden erilliset wc-tilat	40	76,5	1,2,3	
pois	Liikunnan puku- ja pesutilat		57		
kohdassa 1	Terveystilojen + lepo- ja odotus, inva-wc		40		
	Päälysvaate- ja opistilat		60		
5	Opiskelijatilat		15		
	Oppilaskunnan huone		15	1	
6	Siivous (sekä yhteisten tilojen että ammattiopetustilojen)		143	1,2,3	
	OPETUSTILAT (atto ja ammattiopetustilat) varastointeen ja aputiloihin				
		koko	kpl		
7	ATTO-tilat varastointeen		900		
pois	liikunta (Sali ei sis var, näyttämö)	muualla rakennuksessa	200		
	juhlatila+näyttämö	monitoimitali, mm. harj. yritysten k	200	1	
	Yhteys aulaan ja ruokasaliin laajentumismahdollisuus juhlatilanteissa				
	opetustilaa varastointeen				
	yleisopetustila	60	3	180	1
	atk	60	3	180	1,2,3
	kuvataide	120	1	120	
	musiikki	100	1	100	
	kotitalous	120	1	120	
	jokaiselle ammattiopetusryhmälle oma työsalin + atto-luokat	mamu ja a-startti (10-13 ryhmää) vuorottelevat työsaleissa näiden kanssa	lisäksi liikuntaryhmä ja monitoimitaliryhmä	yhhteensä tilat 35 ryhmälle samanaikaisesti	
8	AMMATTIINNEET				
	(lähihoitaja, hieroja, jalkojenhoitaja, välinehuoltaja sekä hius ja kauneus) varastointeen				
	OPETUSTILAT	työsalin	4447		
		opisk/ryhmä	kpl	a m2	yhhteensä
	LÄHIHOITAJA	25-30	8	120	960
	8 ryhmää				
	HIEROJA	20	2	200	400
	2 ryhmää				
				Työsalin yhhteeseen aina yhteinen amm-teoriatila/ 2 työsalia sisältyy neliöihin	Välineiden huoltotila 40m2/2 työsalin yhteinen, märkätilaa

JALKOJENHOITAJA 2 ryhmää	20	2	145	290		Välineiden huoltotila 40m2/2 työsalin yhteinen, märkätilaa
VÄLINEHUOLTAJA 1 ryhmä	20	1	145	145		
KAUNEUS / KOSMETOLOGI 3 ryhmää	18-20	3	200	600	Työsalien yhteyteen amm- teorianurkkaus jokaiseen saliin	Välineiden huoltotila 40m2/2 työsalin yhteinen + yksi 20m2, märkätilaa
HIUS / PARTURI-KAMPAAJA 8 ammattiopetusryhmää	18-20	8	130	1040	Työsalien yhteyteen amm- teorianurkkaus jokaiseen saliin	Välineiden huoltotila 40m2/2 työsalin yhteinen, märkätilaa
OHJAAVA JA VALMISTAVA KOULUTUS 10-13 ryhmää	15-20	5	66	331	Monitoimitiloja/pienryhmätiloja	
yhteensä 35 - 37 ryhmää						
Asiakas- ja yleisötilat Vastaanotto Pukutilat Yleisön naulakkotilat				177		
SOSIAALITILAT OPISKELIJOIDEN Pukutilat Pesutilat Henk.omaisuuskaapit		kpl 12		504 480 24		
					1m2/ 7 opiskelijaa	

Stadin ammattiopisto		
Harjoitusyrittystilat raamin lisäksi	yht	670
Harjoitusyrittys hius- ja kauneudenhoitoaloille		
hiustyösali hiuspaikkoja 10		
kosmetologisali		
10 kosmetologipaikkaa		
2 ehostuspaikkaa		
2 rakennekynsipaikkaa		
spa: 3 hoitopistettä ja energiakapseli		
asiakkaiden pukutilat 14 hengelle		
asiakkaiden suihkutilat ja wc:t 2+2 hengelle		
välinehuolto		
varastot		
työtila 3 opettajalle		
asiakaspalvelu, kauneudenhoitomyymlä,		
tarjoilu, kassa		
Harjoitusyrittys hoitoaloille, lähihoitaja	yht	
kerho- ja toimintahuoneet		
varasto		

2,085

0,15 * 13,9 m2/opisk

1251

työssäoppimisen osuus hym2

Perusopetuslinjan liikunnanopetuksen tilat	yht	130
Koulujen liikunnanopettajien työ- ja taukotilat		30
pukutilat mahd yhteiskäytössä muiden ohjaajien kanssa.		
Liikuntavälinevarasto- ym tiloja		100

**STADIN AMMATTIOPISTO JA AIKUISOPISTO
HYVINVOINNIN TOIMIALA
AMMATTIOPETUSTILOJEN ERITYISIÄ TEKNISIÄ VAATIMUKSIA**

**HIUS- JA KAUNEUDENHOITOALOJEN AMMATTITYÖSALIEN VARUSTUS + MUU
AMMATINOPETUKSEN TARVITSEMAT VARUSTUKSET**

Greta Kauria

Hiusalan ammattityösali 18 opiskelijalle

- 18 asiakaspaikkaa sis. tuoli, peili valoineen + sähköineen. tuolien koko lev. 65cm, syv. 55 ja kork. 94. peilien koko: lev. 85cm, kork. 210cm)
- 5 pesupaikkaa, huom! viemäröinti (pesupaikkojen koko lev. 72cm pituus 173 kork. 104) Yksi pesupaikka tarvitsee sähköä.
- 2 kpl käsipesualtaita
- 18 Hairmaster-kuivaaja/lämpösäteilijää katosta (sähköä)
- kohdesähköt jokaiseen työpisteeseen (käytetään föönejä, kihartimia, suoritusrautoja jne.
- Kohdepoistot työpisteisiin
- tehostettu ilmastointi koko luokkaan
- lattiamateriaali työsalin kaakeli
- valaistus, himmentäminen (osittain luokka/kokonaan)
- kannettava (internet yhteys)
- videotykki + dokumenttikamera
- interaktiivinen valkotalu
- varasto (kameravalvonta) tuotteille ja laitteille

Välinehuoltotilat Hiusalan työsaleihin

- välinehuoltotilat vesipistein väh. 4 allasta, vetokaappi ja lajittelupisteet (pesualtaiden koko vähintään lev 50x38 ja altaan syvyys 27cm)

Kauneudenhoitoalojen ammattityösali 18 opiskelijalle

- 18 hoitopetiä vesipisteineen. Vesipiste jokaisessa hoitopisteessä huom! viemäröinti. hoitopedin mitat: lev 94 pit. 204. Hoitopisteen pesualtaan mitat lev 40x30, altaan syv. väh. 20cm) HUOM! hoitopeti tarvitsee sähköä.
- 18 höyrytintä + luuppilamppua
- jokaiseen hoitopisteeseen kohdesähköt katosta ja lattiasta (erilaisille pienlaitteille, joissa muuntajia. mm. jalkaporat, höyryt, luuppilamput, vartalohoitolaitteita, mikrohiontalaitteita jne.)
- varasto (kameravalvonta) tuotteille ja laitteille. Huom. Laitteet isoja.
- 18 asiakkaalle puku- ja peseytymistilat
- tehostettu ilmastointi koko luokkaan
- valaistus, himmentäminen (osittain luokka/kokonaan)
- kannettava (internet yhteys)
- videotykki + dokumenttikamera
- interaktiivinen valkotalu

- tehostettu ilmastointi koko luokkaan

Välinehuoltotilat kauneudenhoitoalojen työsaleihin

- välinehuoltotilat vesipisteineen väh. 4 allasta ja lajittelupisteet (pesualtaiden koko vähintään lev 47x38 ja altaan syv. 25cm)
- Huom! lattiakaivo (kaatoallas), jalkahoitojen pesuvesille.
- autoklaavi (tarvitsee vesipisteen ja sähköä)
- 2 dekoa (tarvitsee sähköä ja vettä)
- ultraäänipesuri (tarvitsee sähköä ja vettä)

SPA ammattityösali (kosteuseristetty) 8 opiskelijalle

- 8 vartalohoitopetiä vesipisteineen ja viemärointi. kohdesähköt katosta ja seinästä. (hoitopedin mitat: lev 94cm pit. 204. hoitopisteen pesualtaan mitat lev 40x30, altaan syv. van. 20cm)
- energiakapselipaikka Huom. viemärointi ja sähkötyöt (kapselin mitat: lev. 90, pit. 220 kork. 245)
- amme Huom. viemärointi (ammeen mitat lev. 92cm, pituus 200cm ja kork. 75cm)
- 8 spa pöytää kivien/yrttiniittyien lämmittimellä (47cm x 44 x 77)
- 8 kpl kaikkia vartalohoito laitteita (mm. sähkö, G5)
- varasto aineille ja kaikille laitteille (kameravalvonta) Laitteet isoja.
- välinehuoltotilat vesipisteineen ja lajittelupisteet (pesualtaiden koko vähintään lev 47x38 ja altaan syv. 25cm) Huom! lattiakaivot
- 8 asiakkaalle pukeutumistilat (lukittavat pukukaapit)
- 2 suihkutilaa ja wc:tä
- erityisvalaistus
- tehostettu ilmastointi
- HUOM! Sähkötyöt

Harjoitusyritys hius- ja kauneudenhoitoaloille

- 10asiakaspaiikkaa hius (tarvitsee sähköä) +kohdepoistot
- 10 asiakaspaiikkaa kosm. vesipisteet jokaiseen työpisteeseen (tarvitsee sähköä) Osa hoitopedeistä tarvitsee vettä ja sähköä (spa- jalkahoito)
- 2 ehostuspaikkoja (valaistus)
- 2 rakennekynsipaikkaa (kohdepoistot)
- äänieristetty seinä jakamaan hius/kosm. tilaa
- spa-hoitotila (kosteuseristetty) 3 hoitopistettä + energiakapselipaikka
- 14 asiakkaalle pukeutumistilat
- asiakkaille (hoitoihin) 2 suihkua ja wc:tä
- opiskelijoille pukeutumistilat
- rentoutushuone (erityisvalaistus ja musiikki)

+ välinehuoltotilat (kts. varustus yllä hius- ja kauneudenhoitoalojen välinehuolto,)

Jäähdytetty varasto

- varasto aineille ja laitteille
- luiska tavarankuljetukselle
- vesipiste
- lajittelupisteet
- tv- varustus (varastokirjanpito jne)

2X Pesulat

- pesukoneet teollisuusmalli
- kuivausrummut teollisuusmalli
- silityspaikka
- kuivauskaappi

Asiakaspalvelupiste

- kassa- ja ajanvarauspiste, ajanvaraajan työpiste, kameravalvonta kassapisteessä.
Kassa- ja ajanvaraustyöpisteen mitat vähintään lev. 420, syv. kork. 85/117
- sähköä ja TVT-varustus
- as. wc
- asiakasodotustilat

Muut tilat ja tarpeet

- liinavaatevarastot ja muut kuivavarastot

LUOKKATILOJEN VARUSTELU SOSIAALI- JA TERVEYSALAN PERUSTUTKINNON, LÄHIHOITAJAN, OSALTA:

Eeva Sahlman

Hoitotyön luokat:

- tulee sisältää riittävästi sähköpistokkeita (sähköiset sairaalasängyt, nostolaitteet),
- 2 vesipistettä/luokka (aseptisen käsienpesun harjoitteluun) sekä
- kiinteitä kaapistoja (hoitotavaroille ja liinavaatteille).

Lääkehoidon luokka:

- 2 vesipistettä,
- kiinteät lääkekaapit ja
- sähköpistokevaraus jääkaapille.

Ensiavun luokka:

- kiinteät taiteoviset ensiapunukkekaapit
- erillinen varasto liinavaatteille ja potilaskalusteille sekä hoitotarvikkeille.

AIKUISOPISTON TYÖSALIEN VARUSTELU:

Sini Syväniemi

Hierontaluokat:

- vesipisteitä 3/luokka,
- ”vahvavirtapistoke”

Jalkojenhoitoluokka:

- 4 vesipistettä / luokka,
- 3 pistorasiaa / hoitoyksikkö (8 yksikköä / luokka),
- ”vahvavirtapistoke”

Välinehuollon luokka:

- märkätila,
- ”vahvavirtapistoke”,
- viemäröinnit ja vesipisteet (7 kpl) desinfektioilaitteille.
- Tilaan tulee myös höyryautoklaavi.



JÄTKÄSAAREN MONITOIMITALO, BUNKKERI



PES - ARKKITEHDIT OY



Helsingin kaupunki
Kiinteistövirasto

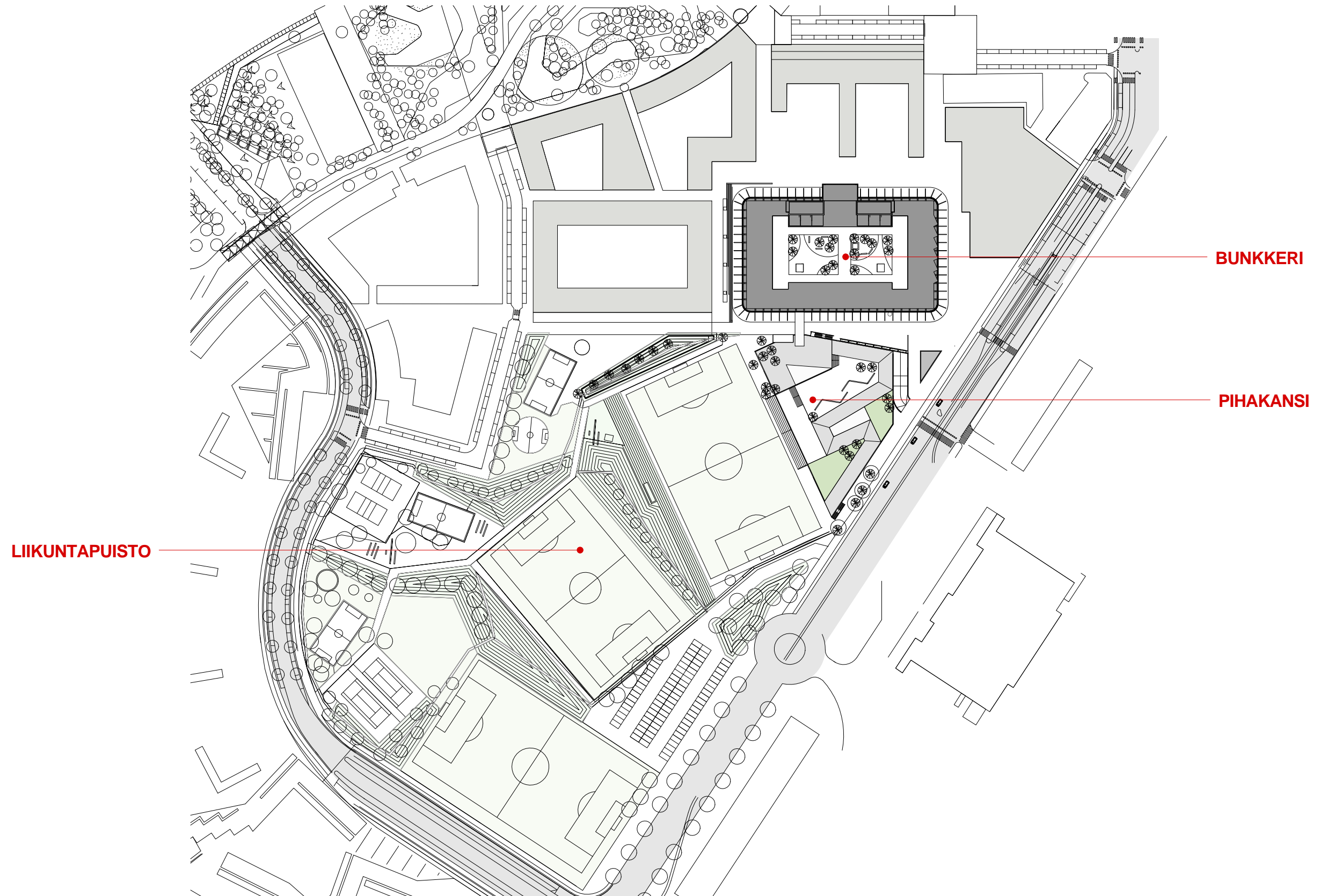
07.03.2013

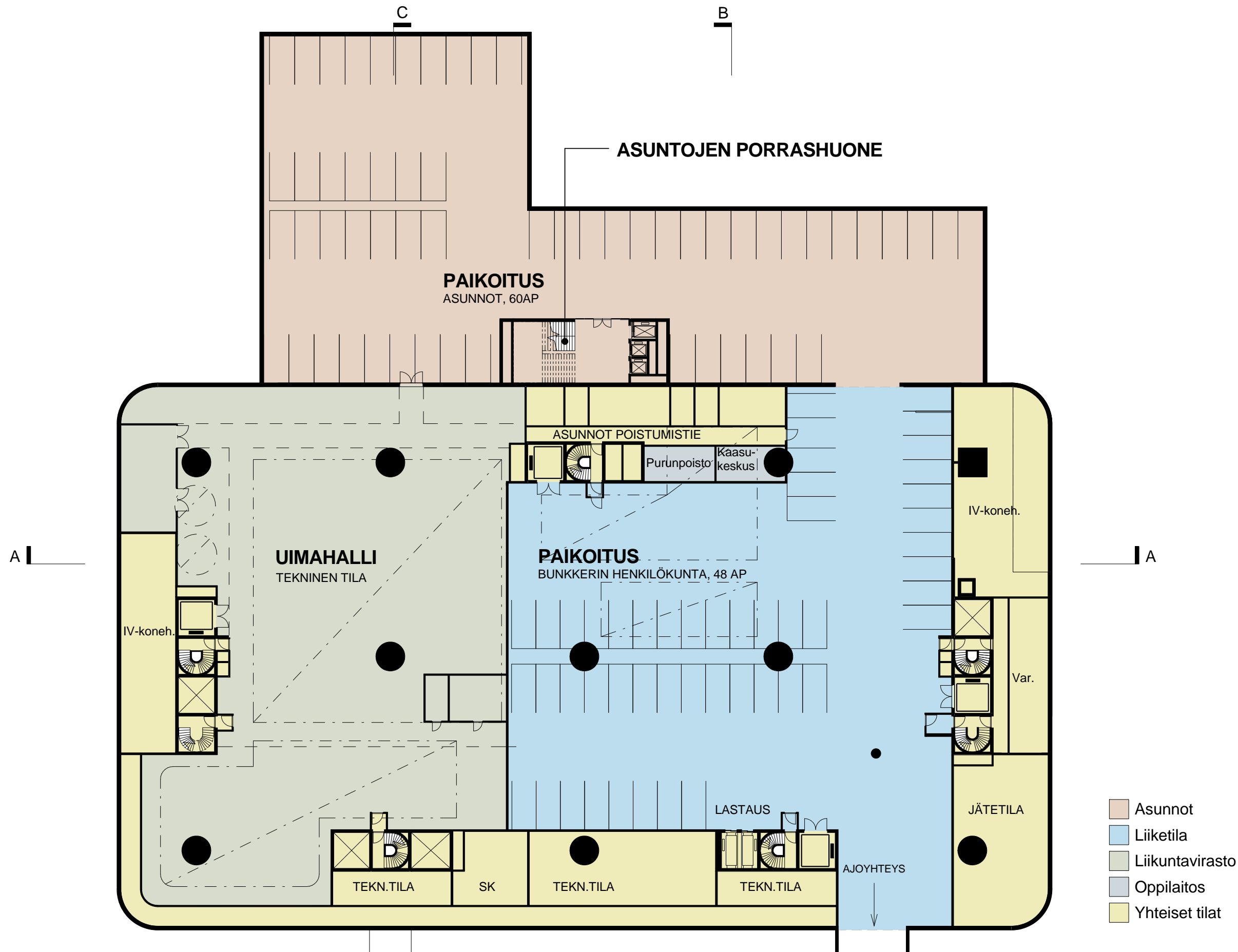
MONITOIMITALO
BUNKKERI

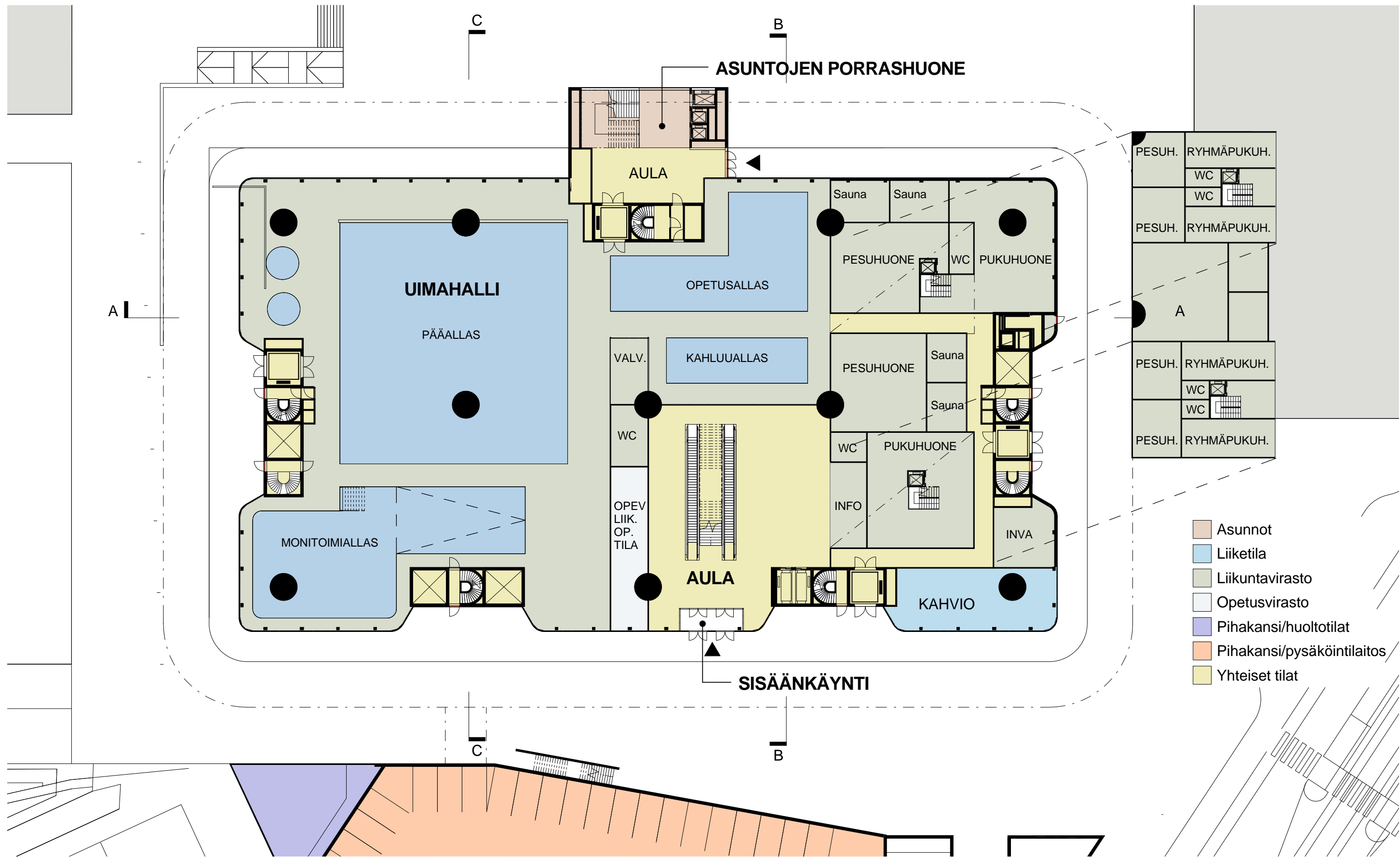






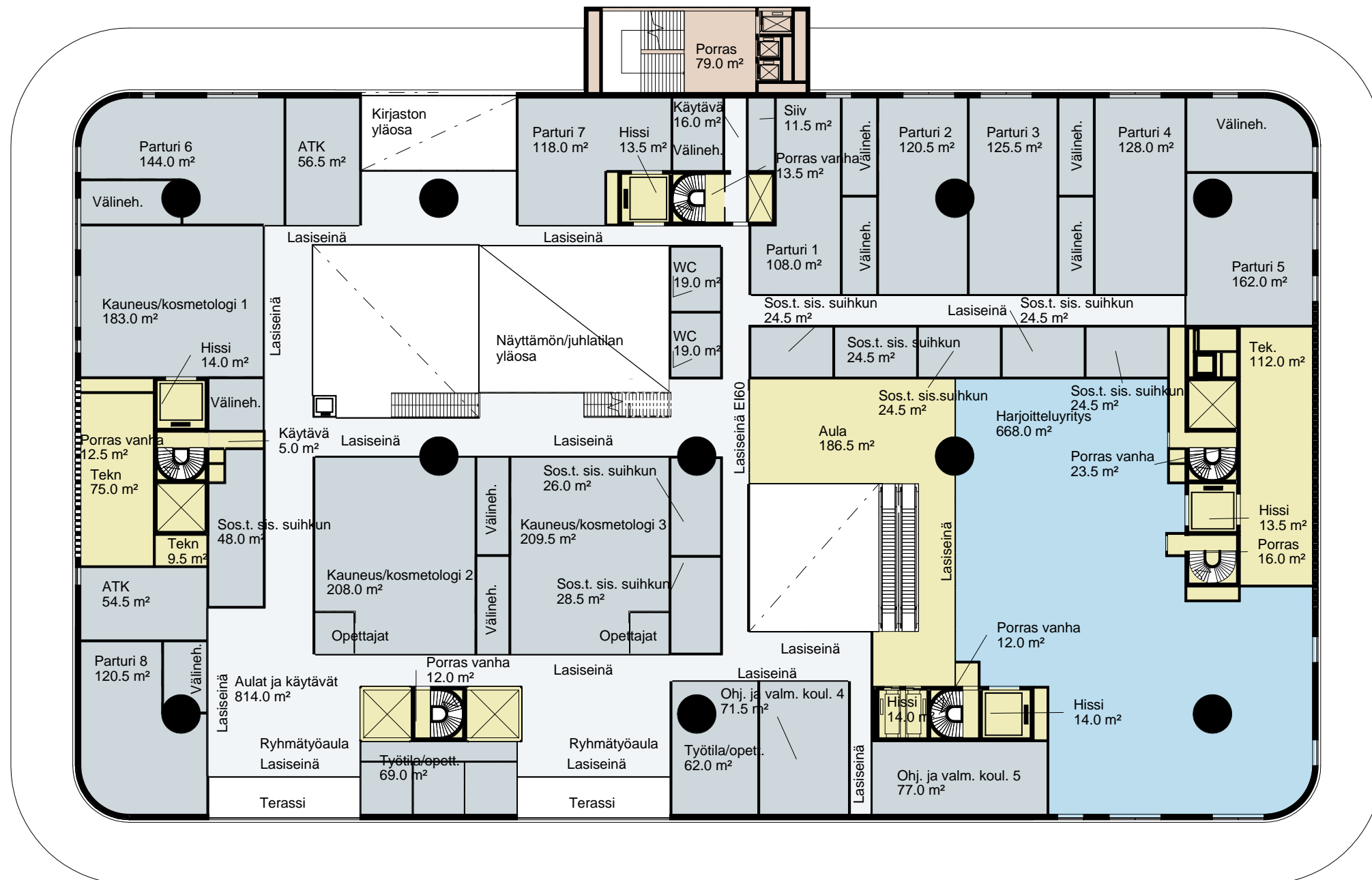


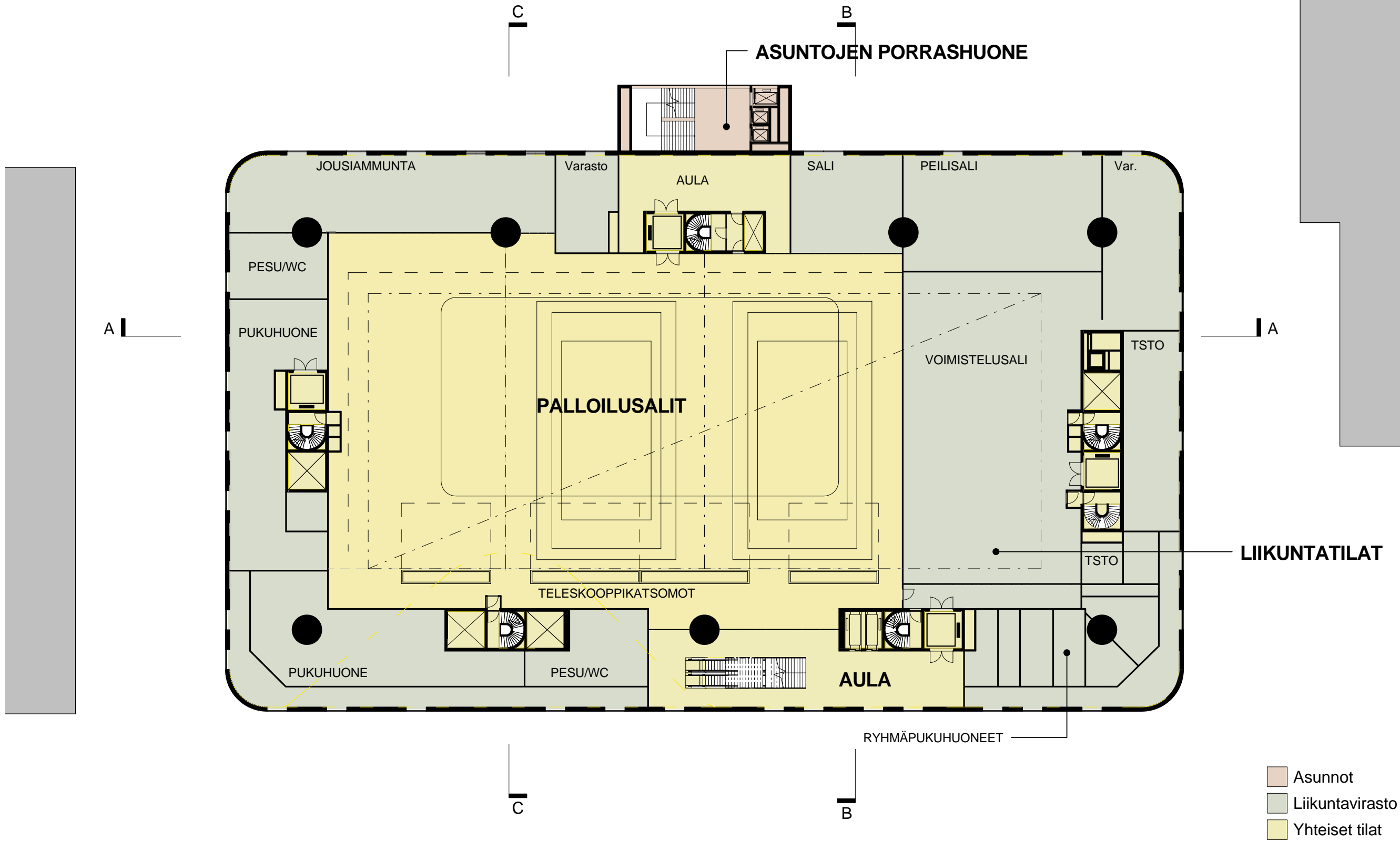


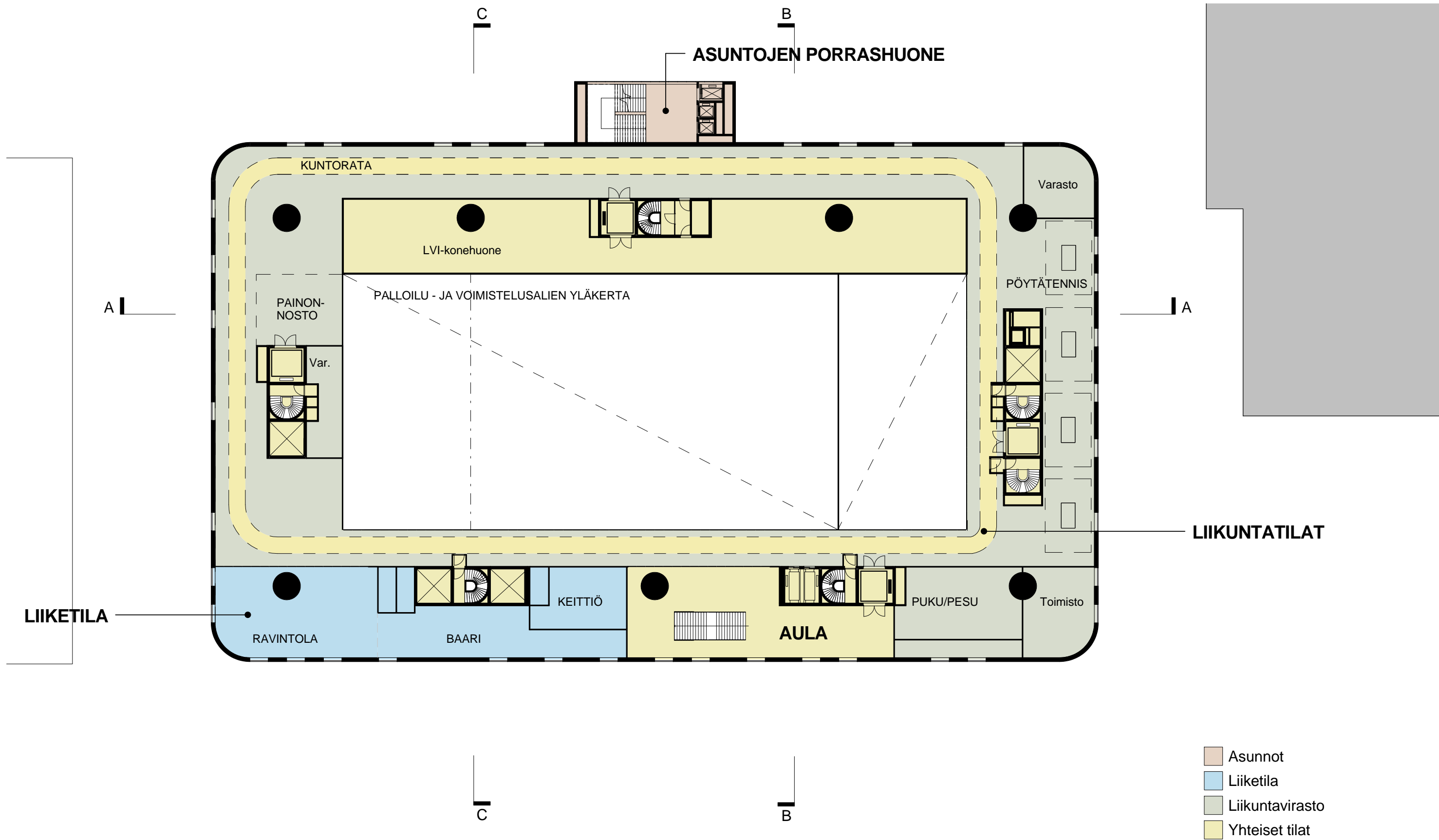


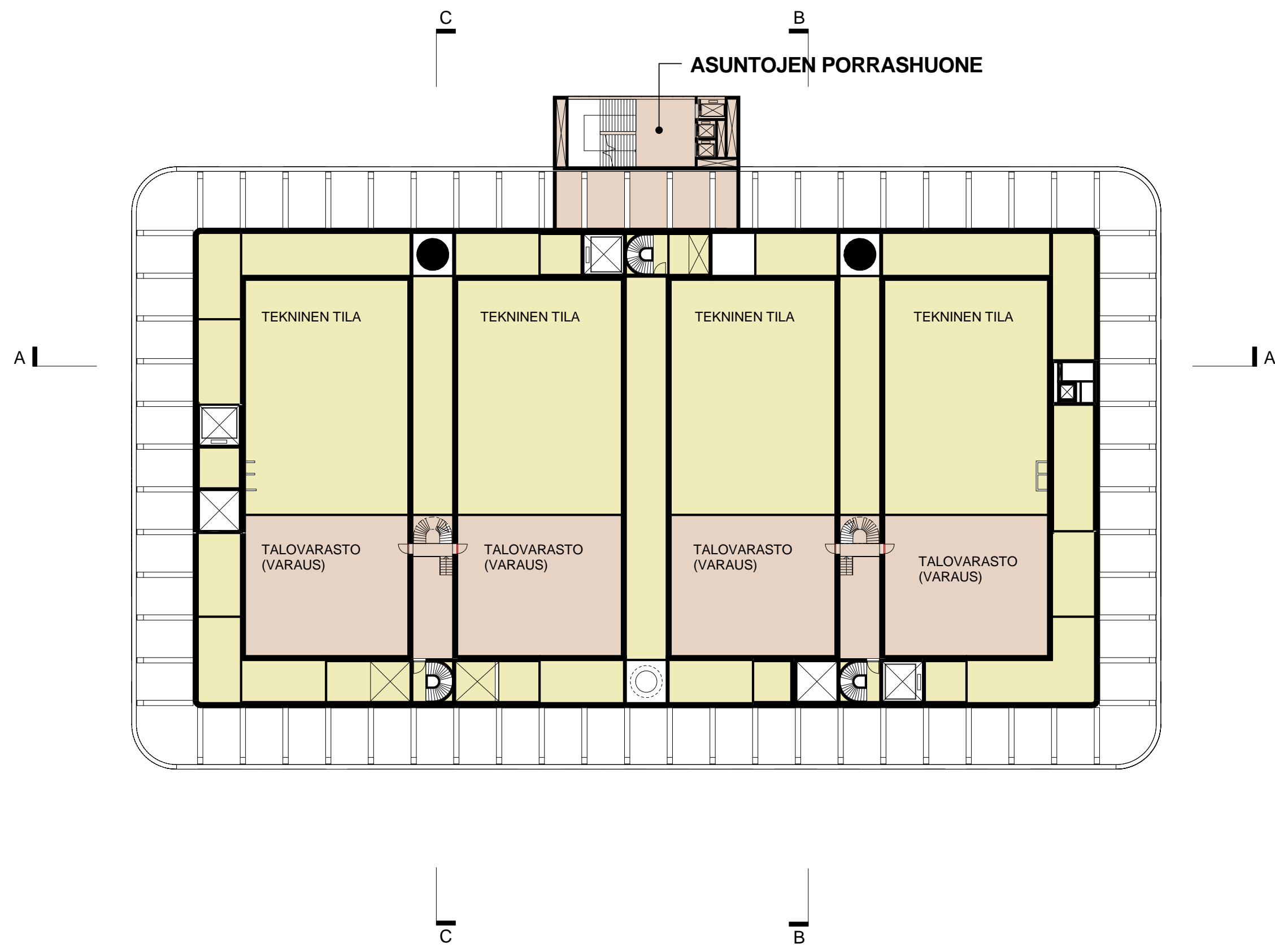


- Asunnot
- Kaupunginkirjasto
- Oppilaitos
- Aulat ja käytävät
- Yhteiset tilat



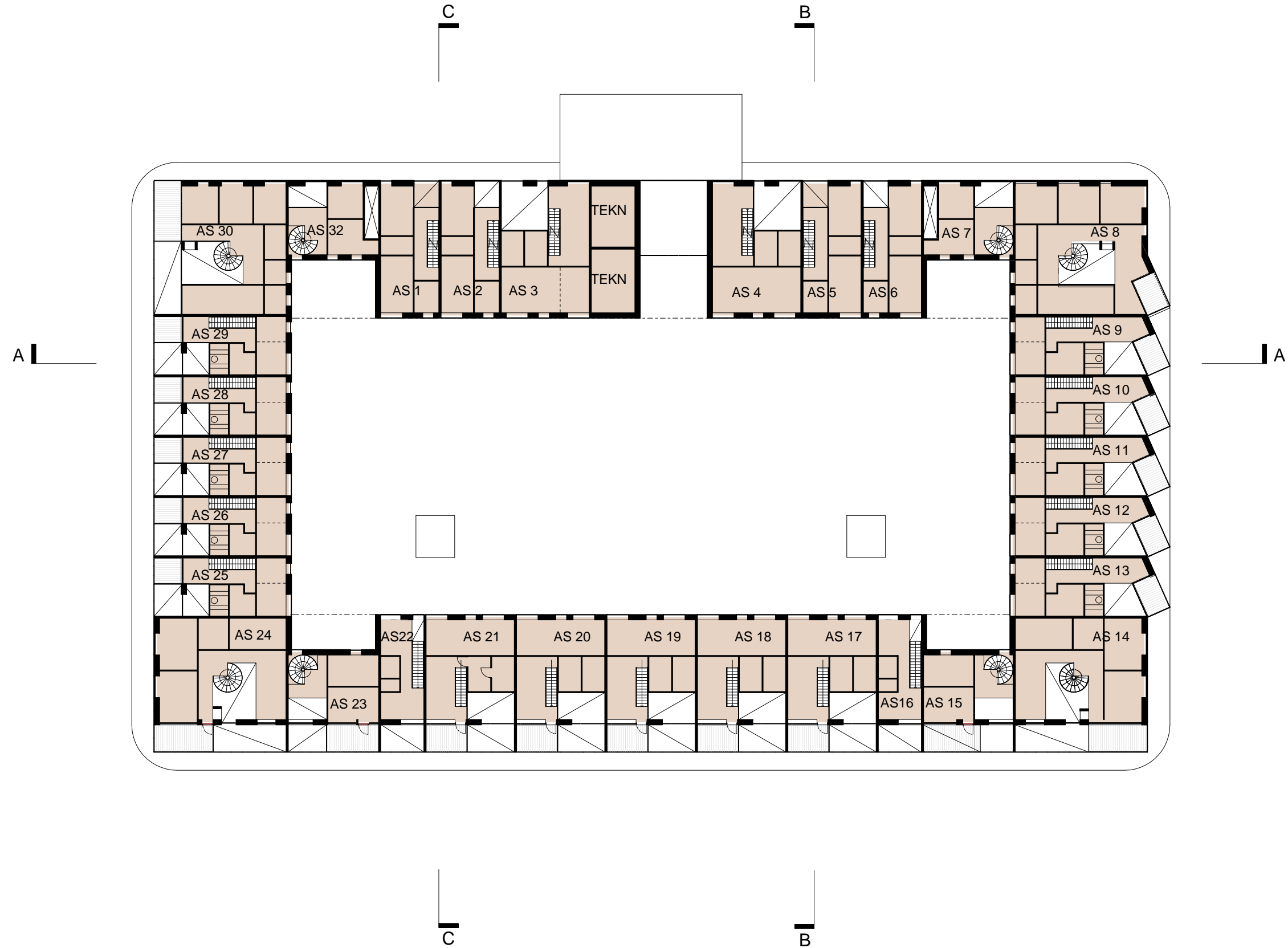




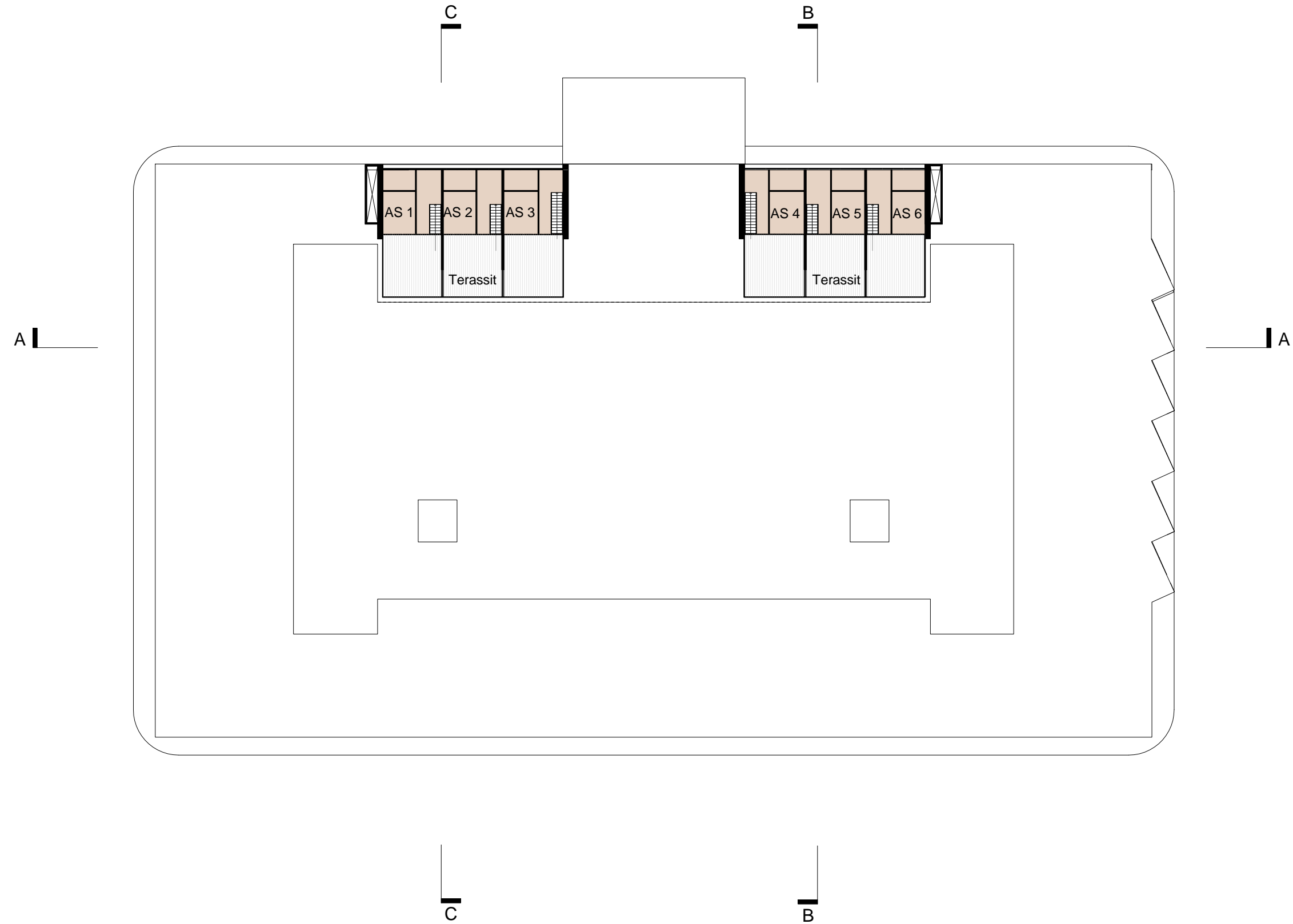


Asunnot
Yhteiset tilat





Asunnot



Asunnot