



Sosiaaliviraston toimintakertomus 2011

Helsingin sosiaalilautakunta 20.3.2012



Sisältö

1. Arvoa asiakkaan kanssa	3
2. Hyvinvointistrategiat	4
3. Lasten päivähoito: Kasvatuskumppanuutta vanhempiin vahvistettiin	6
4. Lapsiperheiden palvelut: Lastensuojelun palvelurakenne kohti avopalveluja	8
5. Aikuisten palvelut: Nuoret sosiaalityön keskiössä.....	11
6. Vanhusten palvelut: Palvelurakennemuutos etenee	14
7. Hallinto- ja kehittämiskeskus: Asiakkaan ääni kuuluviin	17
8. Sosiaaliviraston organisaatio vuonna 2011	20
9. Henkilöstö	21
10. Talous	23



1. Arvoa asiakkaan kanssa

Uudet oivallukset tuottavuuden parantamisesta sekä syventynyt näkemys sosiaalipalvelujen arvoverkon strategisesta johtamisesta leimasivat sosiaaliviraston vuotta 2011.

Määrittelimme tuottavuustyölle kolme lähtökohtaa. Ensinnä yhteiskunnallisesti kestävin vaihtoehto tuottavuuden parantamiseen on se, että luomme asiakkaan tarpeisiin nykyistä herkemmin reagoivia palveluja, jotka samalla keventävät raskasta ja jäykkää palvelurakennetta. Toiseksi asiakas valitsee henkilökohtaisen kokemuksensa perusteella kevyemmän palvelun, jos se on herkkä hänen tarpeilleen ja antaa hänelle siten aidon valinnan mahdollisuuden. Ja kolmanneksi työssään viihtyvän, motivoituneen, työnsä kehittämiseen aidosti osallisen, luovan ja hyvinvoivan henkilökunnan piirtämä jälki näkyy lopulta terveenä tuottavuuden kasvuna.

Vuoden 2011 hyvät tulokset asiakaspalvelun, rakennemuutoksen, talouden ja tuottavuuden suhteen kertovat, että valitsimme oikean tien. Asiakkaiden tarpeisiin perustuva palvelujen uudistaminen luo sekä hyvinvointia että tuottavuutta.

Emme kuitenkaan voi tehdä muutoksia yksin, vaan tarvitsemme mukaan laajan verkoston, joka koostuu palvelutuottajista, järjestöistä, kansalaisista sekä julkisista toimijoista. Vuoden 2011 aikana toteutimme monia kehittämishankkeita, jotka veivät eteenpäin palvelustrategiaamme. Samalla sai tukea näkemys, että kunnallinen organisaatio on keskeinen palveluverkoston eli ekosysteemin ohjaaja.

Vuoden 2011 kolmas suuri teema oli valmistautuminen sosiaali- ja terveystoimen organisaation uudistamiseen. Kaupunginvaltuusto asetti lähtökohdaksi uuden organisaation rakentamisen asiakas- ja potilaslähtöisesti asukkaita kuullen. Myös sosiaalilautakunta painotti asiakasläheisyyttä omassa lausunnossaan.

Uskon, että meillä on hyvät edellytykset toteuttaa tämä meille asetettu tavoite. Olemme itse kiteyttäneet sen muotoon Arvoa asiakkaalle asiakkaan kanssa. Mielestäni viime vuoden toiminta on myös osoittanut, että asiakkaan kokeman arvon nostaminen keskiöön antaa uuden suunnan palvelujen ja palvelukulttuurin kehittämiseksi.

Lämmin kiitos koko henkilöstölle ja luottamushenkilöille hallitusta ja onnistuneesta vuodesta. Työmme helsinkiläisten sosiaali- ja terveystoimen palvelujen kehittämiseksi tulee jatkumaan.

Paavo Voutilainen
sosiaalijohtaja



2. Hyvinvointistrategiat

Sosiaalivirasto jatkoi vuonna 2011 visiolla Sosiaalisesti eheä ja moniarvoinen Helsinki!

Toimintaa ohjasi toiminta-ajatus: Sosiaalivirasto turvaa lasten ja nuorten hyvän kasvun edellytykset, vahvistaa aikuisten toimintakykyä ja vastuullisuutta sekä varmistaa vanhoille ihmisille turvallisen ja arvokkaan elämän. Sosiaalivirasto edistää Helsingin kehittymistä sosiaalisesti tasapainoiseksi kaupungiksi yhdessä helsinkiläisten ja muiden toimijoiden kanssa siten, että heitteille ei jää kukaan.

Vuosi 2011 oli strategisen vahvistumisen vuosi, jonka aikana kuljettiin asetettujen tavoitteiden suuntaan koko sosiaaliviraston toiminnassa.

Palvelujen käyttäjälähtöisyyden ja asiakkaan osallisuuden lisääminen

Sosiaaliviraston tavoitteena on lisätä asiakkaiden palveluvaihtoehtoja ja osallisuutta. Vuoden 2011 aikana lasten yksityisen hoidon tuen käyttö laajeni, kotihoidon tuen käyttö säilyi edellisvuoden tasolla ja omaishoidon tuen piirissä olleiden asiakkaiden yhteismäärä kasvoi edelleen. Palvelusetelikokeiluja käynnistyi kaikilla vastuualueilla. Asiakaspalautejärjestelmiä kehitettiin viraston omana työnä sekä kaupungin yhteisissä sähköisten palautejärjestelmien kehittämishankkeissa. Kansalaisjärjestöjen toimintaa tukevia järjestöavustuksia kyettiin kasvattamaan. Kärkihanke oli sähköisten palvelujen kehittäminen, jossa saavutettiin läpimurto, kun lähes kaksi kolmesta päivähoidon asiakasperheestä otti sähköisen hakemuksen käyttöön.

Asukkaiden terveys- ja hyvinvointierojen kaventaminen

Sosiaalivirasto pyrkii kaventamaan asukkaiden terveys- ja hyvinvointieroja yhteistyössä muiden toimijoiden kanssa. Tärkeimmät hankkeet liittyivät lasten ja nuorten hyvinvointiin, päihde- ja mielenterveysongelmien vähentämiseen sekä ikääntyvien asukkaiden toimintakyvyn edistämiseen. Kärkihanke oli lasten ja nuorten moniammatillisten varhaisen tuen palvelujen kehittäminen peruspalveluihin. Lasten ja nuorten hyvinvointisuunnitelman 2009 -2012 sekä Kaste-ohjelmaan kuuluvan Lapsen ääni-kehittämishankkeen toteutus jatkui suunnitellusti. Päihde- ja mielenterveyspalvelujen saatavuutta sekä korvaushoidon hoitoketjuja parannettiin yhteistyössä terveyskeskuksen kanssa. Sosiaali- ja terveystoimen yhteistyönä jatkettiin ikääntyvien palvelurakenteen keventämistä ja edettiin kohti valtakunnallisia tavoitteita. Lisäksi kehitettiin uusia verkostomaisia työtapoja mm. Lauttasaari-hankkeessa.

Syrjäytymisen ehkäisy

Talouden taantuma lisäsi sosiaalisen eheyden haastetta. Kärkihankkeena jatkettiin pitkäaikaisasunnottomuuden vähentämishjelmaa hyvin tuloksin. Erityisesti nuorten syrjäytymisen ehkäisyyn kehitettiin uusia ratkaisuja sosiaalityössä ja työvalmennuksessa, esimerkiksi Voimalinja- ja Talent Studio-hankkeet sekä tuetun työllistämisen palvelu. Toimeentulotuen asiakasmäärä vakiintui turvapaikan hakijoiden määrän vähentymisen myötä, mutta myönnettyjen avustusten kokonaissumma jatkoi kasvuaan.

Talouden tasapaino ja tuottavuuden parantaminen

Sosiaalitoimen toimintavuosi oli hallittu ja onnistunut. Suunniteltua parempi talouden kokonaistulos selittyi tulojen merkittäväällä kasvulla, palvelurakenteen kevenemisellä, ostopalveluverkoston ohjauksen tehostumisella ja sosiaaliviraston kokonaistuottavuuden kasvulla. Taloudellista onnistumista täydensi se,



että virastolle asetetuista sitovista tavoitteista yhdeksän toteutui täysin ja kaksi lähes asetetussa laajuudessa. Asiakasmäärät kasvoivat talousarviossa suunniteltua enemmän päivähoitossa, vammaispalveluissa ja muussa sosiaalihuollossa.

Tulos kertoo siitä, että tuottavuutta voidaan parhaiten tehostaa rakennemuutoksen avulla siten, että resursseja siirretään laitospalveluista kevyempiin ja asiakkaiden tarpeisiin herkemmin reagoiviin palveluihin. Vuoden aikana rakennemuutos eteni lastensuojelussa, kehitysvammahuollossa, päihdehoidossa ja vanhusten palveluissa hyvin tuloksin. Palvelustrategian mukaisesti toteutettiin markkina-analyysseja asiakaspalvelujen kilpailutuksen taustaksi. Lisäksi kehitettiin uusia, innovatiivisia hankintamenettelyjä, joiden avulla palveluvalikoimaa voitiin uudistaa asiakkaiden tarpeiden mukaiseksi.

Johtamisen ja henkilöstön osaamisen kehittäminen

Sosiaalivirastossa jatkettiin lähijohtamisen vahvistamista mm. täydennyskoulutusprojekteissa. Kärkihankkeena oli henkilöstön hyvinvoinnin edistäminen ja sairauspoissaolojen ehkäisy ja siihen liittynyt sairauspoissaolojen hallintaprojekti. Tulokset olivat myönteisiä; poissaolot vähenivät ja työhyvinvointimittausten tulokset olivat hyviä. Voimakas panostus toiminnan kehittämiseen ja henkilöstön osallistumismahdollisuuksiin näkyivät hyvinvoinnin paranemisena.



3. Lasten päivähoito: Kasvatuskumppanuutta vanhempiin vahvistettiin

Lasten päivähoito Helsingissä tarjoaa alle kouluikäisille lapsille kasvua ja kehitystä tukevan hoitoympäristön. Perheet voivat valita kunnallisen päivähoidon, yksityisen hoidon tuen tai alle 3-vuotiaalle lapselle kotihoitoa tuen. Päivähoitopaikka voi olla päiväkotia, perhepäivähoito, ryhmäperhepäiväkotia tai kolmiperhepäivähoidon ryhmä. Päivähoidon vastuualue järjestää myös perusopetuslain mukaista esiopetusta sekä leikkitoimintaa leikkipuistojen ja päiväkotien kerhotoimintana sekä muuna avoimena toimintana leikkipuistoissa.

Päivähoitopalvelujen piirissä olevien lasten määrä jatkoi kasvuaan. Lapsia oli noin 21 000 lasta eli noin 700 lasta enemmän kuin vuotta aiemmin. Kasvu näkyi erityisesti kunnallisessa päiväkotihoidossa. Kymmenelle palveluntuottajalle myönnettiin käynnistämistukea uuden päiväkodin perustamiseen tai toiminnan laajentamiseen.

Leikkipuistotoiminta siirrettiin vuoden alussa lapsiperheiden palveluista päivähoidon vastuualueelle. Päivähoidon vastuualueelle siirtyi 69 leikkipuistoa ja noin 245 työntekijää. Leikkitoiminnan siirto vauhditti päivähoitopalvelujen monipuolistamista. Avoin toiminta jatkui leikkipuistoissa ja alle kouluikäisten lasten maksutonta kerhotoimintaa voitiin lisätä. Ulkoleikki Stadissa –hanke sai World Design Capital Helsinki 2012-statusen.

Sitovat tavoitteet toteutuivat

Tavoitteena oli lisätä yksityisen hoidon tuen piirissä olevien lasten määrää 250 lapsella edellisvuoteen verrattuna ja tämä tavoite saavutettiin. Vuoden lopussa lasten yksityisen hoidon tukea saaneita lapsia oli 2083 eli 300 lasta enemmän kuin edellisvuonna. Yksityisen hoidon tuen piirissä oli 6,3 % alle kouluikäisistä lapsista.

Päivähoitoon haettiin aiempaa useammin sähköisellä hakemuksella. Tavoitteena oli, että sähköisten hakemusten osuus on vähintään 65 % hakemuksista. Uusista päivähoitopalveluihin hakevista perheistä 67,4 % haki päivähoitoon sähköisesti.

Päivähoidon tuottavuutta on tarkasteltu jo vuodesta 2009 lukien tuottavuusmatriisin avulla perinteisen yksikköhinnoituksen seurannan rinnalla. Tuottavuusmatriisi on ollut käytössä päiväkotihoidossa. Vuonna 2011 saatiin tuottavuusmatriisi myös vuorohoitoon ja perhepäivähoitoon. Sitovana tavoitteena oli, että matriisilaskentamallin avulla laskettu tuottavuus nousee niiden palvelujen ja toimintojen osalta, joissa malli on käytössä. Päiväkotihoidon tuottavuus parani, kun tuottavuusmatriisipisteet olivat 538 (516 vuonna 2010).

Varhaiskasvatukseen liittyvä sitova tavoite oli, että maahanmuuttajalasten suomen kielen vahvistamiseksi laadittava kieli-, oppiminen - ja osallisuusohjelma valmistuu sosiaali-, opetus- ja terveystoimen yhteistyönä. ”Ota koppi! Lapsen kielitaitoa tukeva ohjelma” kohdistuu 4-8-vuotiaiden muuta kuin suomen tai ruotsinkieliltä puhuvien lasten kielitaidon tukemiseen sekä näiden lasten vanhempiin ja päivähoidon, alkuopetuksen ja neuvoloiden henkilöstöön. Vuoden 2011 aikana ohjelma työstettiin valmiiksi. Hanke jatkuu vielä vuoden 2012 aikana, jolloin mm. ohjelma saadaan sähköiseen muotoon ja henkilöstöä koulutetaan sen käyttöön.

Vanhemmat tyytyväisiä päivähoitoon

Pääkaupunkiseudun kuntien yhteisen asiakastyytyväisyyskyselyn tulosten mukaan vanhemmat ovat edelleen tyytyväisiä lastensa päivähoitoon. Erot kaupunkien välillä olivat pieniä. Huoltajat olivat



tyytyväisimpiä lapsen kasvatukseen ja huomioimiseen yksilönä päiväkodeissa. Vanhempien mielestä eniten kehitettävää on viestinnässä ja vanhempien osallisuuden huomioimisessa.

Kumppanuutta vanhempiin vahvistettiin

Kumppanuutta perheiden kanssa lisäsi ns. Hyve-malli, jossa päivähoidossa olevien 4-vuotiaiden lasten laaja terveystarkastus tehdään yhteistyönä perheen, päivähoidon ja neuvolan kesken. Hyve-malli koostuu päivähoidossa käytävästä varhaiskasvatuskeskustelusta ja neuvolan laajasta terveystarkastuksesta, joka sisältää terveydenhoitajan sekä lääkärin tarkastuksen. Laajassa terveystarkastuksessa tarkastellaan koko perheen hyvinvointia ja terveyttä. Lisäksi varhaiskasvatuksen sisällön kehittämisen tueksi valmistui vuoden 2011 aikana VASU - työkirja.

Johtamisrakenteet uudistuivat

Päivähoidon vastuualueella on vuodesta 2004 lukien tarkasteltu säännöllisesti johtamisrakenteita sekä laajemmin yhteisiin tavoitteisiin liittyen että toiminnallisista syistä. Tarkistuksilla on haettu toimivia johtamiskokonaisuuksia.

Vuonna 2011 tarkasteltiin sekä päivähoitoalueiden määrää että yksikkörakenteita. Yksikkörakenteiden muutoksiin vaikuttivat toiminnalliset syyt kuten palvelutarpeen kasvusta johtunut toimipisteiden ja henkilöstön lisääntyminen sekä ruokahuollon siirto Palmiaan. Merkittävimmät muutokset olivat kehitysvammaisten koululaisten toiminnan keskittäminen kahdelle päivähoitoyksikön esimiehelle sekä perhepäivähoidon johtamisen vahvistaminen tekemällä ns. puhtaita perhepäivähoidon ohjausalueita.

Yksikkörakenteen muutokset vaikuttivat myös päivähoitoalueiden johtamiskokonaisuuksien tarkasteluun. Päivähoidon vastuualueella tehtiin suunnitelma päivähoitoalueiden yhdistämisestä siten, että tulevaisuudessa päivähoitoalueita tulee olemaan 13. Vuoden 2011 aikana päivähoitoalueiden määrä väheni 17 alueesta 15 alueeseen.

Marraskuun lopussa kaupunginvaltuusto päätti, että lasten päivähoidon vastuualue muuttuu omaksi virastokseen vuoden 2013 alussa. Kaupunginvaltuuston määrittelemiä valmistelun periaatteita uuden organisaation rakentamisessa ovat: asukkaiden kuuleminen, henkilöstön keskeinen rooli uudistuksen suunnittelussa ja toteutuksessa, henkilöstön tukeminen muutoksessa sekä se, ettei uusia hallinnontasoja muodosteta.

Lasten päivähoito

Vuoden 2011 luvut (suluissa vuosi 2010)

• omat päiväkodit	260 (259)
• omissa päiväkodeissa lapsia	18827 (17938)
• ostopalvelupäiväkodeissa lapsia	659 (807)
• kunnallisessa perhepäivähoidossa lapsia	1212 (1280)
• lasten kotihoidon tukea saaneita lapsia	8414 (8583)
• lasten yksityisen hoidon tukea saaneita lapsia,	2083 (1778)
joista yksityisissä päiväkodeissa lapsia	1677 (1392)
• alle kouluikäisten lasten kerhoissa lapsia	501 (346)



4. Lapsiperheiden palvelut: Lastensuojelun palvelurakenne kohti avopalveluja

Lapsiperheiden palvelujen vastuualueen tavoitteena on turvata lasten ja nuorten hyvän kasvun edellytykset. Vastuualueen toimintaan kuuluvat lastensuojelun avohuolto, nuorten päihdetyö, kotipalvelu ja varhainen tuki, sosiaali- ja kriisipäivystys, perheneuvola ja perheoikeudelliset asiat ja lasten sijaishuolto. Myös perhetalojen toiminta kuului lapsiperheiden palveluihin vuonna 2011.

Perhehoitoa laajennettiin suunnitelmallisesti

Lastensuojelun vireillepanoja tehtiin Helsingissä viime vuonna lähes 13 000 ja lastensuojelun avo- ja sijaishuollon asiakkaita oli yli 10 000. Ilmoitusten ja asiakkaiden määrä kasvoivat edelleen, mutta kasvu tasaantui edellisestä vuodesta. Kiireellisiä sijoituskertoja oli 550 (519) ja kiireellisesti sijoitettuja lapsia 475 (438). Kiireellisesti sijoitettujen lasten määrässä oli kasvua lähes 8 % ja sijoituskerroissa 6 %. Kiireellisesti sijoitetuista lapsista 24,8 % oli 16–17 -vuotiaita. Lastensuojelussa erityisenä haasteena olivat edelleen nuoret ja heidän tukemisensa avohuollon keinoin.

Kaupungin strategisena tavoitteena oli, että kodin ulkopuolelle sijoitettujen lasten osuus lapsiväestöstä kääntyy laskuun. Perhe- ja laitoshoidon oli sijoitettuna 2389 (2474) lasta ja nuorta. Sijoitettujen alle 20-vuotiaiden lasten määrä väheni 85 lapsella. Sijaishuollon tarpeen vähentämiseksi vastuualueella kehitettiin päivämuotoista perhekuntoutusta ja nuorten monimuotoisia avohuollon palveluja. Avohuollon palvelujen vahvistuessa ja perhehoidon ollessa ensisijainen sijaishuollon muoto, laitoshoidossa hoidettiin enenevästi haastavia, vahvaa kuntouttavaa hoitoa tarvitsevia lapsia.

Sitovana tavoitteena oli perhehoidon laajentaminen suunnitelmallisesti. Lasten sijaishuollossa pystyttiin toimimaan rakennemuutoksen suuntaisesti. Perhehoidon hoitovuorokaudet kasvoivat 10 125 vuorokaudella ja perhehoidon suhteellinen osuus kasvoi 2,5 prosentilla. Perhehoidon hoitovuorokausien osuus kaikista sijaishuollon ympärivuorokautisista hoitovuorokausista oli 48,3 % (45,8 % vuonna 2010). Laitospalvelun hoitovuorokausiin sisältyivät myös ostopalveluna hankittujen ammatillisten perhekotien hoitovuorokaudet. Perhehoidon vuorokausiin sisältyi tuki-, kriisi- ja pitkäaikainen perhehoito sekä omien laitosten yhteydessä olevat perhekodit. Kaikille sijoituksen tarpeessa oleville alle 12-vuotiaille lapsille haettiin sijaishuoltopaikkaa ensisijaisesti perhehoidosta. Kriisitilanteissa etenkin pienten lasten sijoitusten osuus perhehoidossa kasvoi.

Perhehoidon kriisiperhetoiminnassa kehitetty vanhemmuuden arviointimalli vakiinnutettiin toimintaan. Kriisiperhetoiminnassa alettiin suunnitella mallia, jolla lapsia voidaan sijoittaa kriisiperheisiin ympäri vuorokauden. Mallia kokeillaan vuoden 2012 aikana.

Tilapäiseen kotipalveluun palveluseteli

Lapsiperheiden kotipalvelussa aloitettiin kotipalvelun palvelusetelin pilotointi kesäkuussa 2011. Palveluseteli on suunnattu tilapäiseen, ennaltaehkäisevään kotipalveluun. Pilotointi kestää vuoden 2012 loppuun, jonka jälkeen palvelusetelitoiminta vakiinnutetaan. Vuonna 2011 aloitettiin myös lapsiperheiden kotipalvelun kehittämiseen tähtäävän kärkihankkeen valmistelu. Kärkihankkeella tavoitellaan mm. asiakastarpeita vastaavaa ja oikea-aikaista kotipalvelua helsinkiläisille lapsiperheille, sähköisen asioinnin ja palvelun mahdollisuutta sekä strategisen kumppanuuden lisäämistä kotipalvelussa.

Markkina-analyysi kilpailutuksen tueksi

Helsingin tavoitteena on kehittää lastensuojelun palvelurakennetta avohuoltopainotteisemmaksi ja siirtää painopistettä kohti kotiin vietäviä, lapsen omassa toimintaympäristössä toteutettavia palveluja.



Lastensuojelussa toteutettiin vuonna 2011 markkina-analyysi kartoittamalla oma toiminta ja ostopalvelutoiminta vuoden 2012 lastensuojelupalvelujen kilpailutuksen tueksi. Palvelurakenteen keventämisen ja menestyksekkään kilpailutuksen kannalta keskeisiksi asioiksi tunnistettiin asiakastarpeisiin perustuvien palvelujen määrittely sekä kustannusten ja toiminnan yhdenmukaisuus. Lastensuojelussa alettiin myös suunnitella muutoshanketta, jonka tavoitteena on kehittää lastensuojelupalvelujen kokonaisuutta asiakastarpeiden mukaisesti.

Lastensuojeluprosessin kehittäminen jatkui avohuollon sosiaalityön uudistamisella ja perhekuntoutuksen kehittämisellä. Perhekuntoutusprosessi uudistettiin siten, että kuntoutus toteutuu saumattomana hoitojatkumona ympärivuorokautisen kuntoutuksen jälkeen perheen kotiin. Oulunkylän perhekuntoutuskeskuksen ympärivuorokautinen koko perheen kuntoutus alkoi uusissa tiloissa maaliskuussa. Avohuollon sosiaalityössä jatkettiin lastensuojeluprosessin uudistamista valmistelemalla alkuvaiheen arvioinnin ja suunnitelmallisen sosiaalityön keskittämistä omaksi toiminnaksi. Muutos toteutetaan vaiheittain keväällä 2012.

Perheneuvolassa vakiinnutettiin kaikkiin toimipisteisiin alkuarvioikäytäntö, jonka tuloksena perheneuvolan jonotusajat lyhentyivät merkittävästi. Perheneuvolatoiminnassa jatkettiin vaikuttavuuden arviointimallin kehittämistä ja tulosten hyödyntämistä toiminnan ohjauksessa.

Lasten ja nuorten hyvinvointisuunnitelmalle jatkoa

Lasten ja nuorten hyvinvointisuunnitelma 2009–2012 (LASU) eteni vuoden 2011 aikana suunnitellusti. Suunnitelman painopisteenä olivat varhaisen tuen tehostaminen ja moniammatillisen tuen kehittäminen lasten, nuorten ja perheiden palveluissa. Suunnitelman neljä hyvinvointitavoitetta sisälsivät lähes 30 kehittämistehtävää, joita toteutettiin kaupungin eri hallintokuntien, HUS:n ja järjestöjen yhteistyönä. Osa kehittämishankkeista oli yhteisiä Lapsen ääni-ohjelman kanssa. Loppuvuodesta aloitettiin jatkokauden 2013–2016 suunnittelu.

Lapsen ääni- kehittämisohjelma

Etelä-Suomen Lapsen ääni-kehittämisohjelmaa rahoitettiin valtakunnallisella sosiaali- ja terveydenhuollon Kaste-rahalla ja kuntien omilla osuuksilla. Helsingin hankkeita olivat: 4-vuotiaiden laajennettuja hyvinvointitarkastuksia päivähoiton ja lasten neuvoloiden yhteistyössä kehittävä ”Katse lapseen”, lasten ja nuorten verkkososiaalipalveluja kehittävä ”Vespa”, lastensuojelun intensiivisiä palveluja 12–15-vuotiaille kehittävä ”Vinssi”, lasten siirtymävaihetta ala-asteelta yläasteelle moniammatillisella yhteistyöllä kehittävä ”Tukevasti alkuun”, dialogisia työmenetelmiä moniammatilliseen yhteistyöhön ruotsinkielisten lapsiperheiden palveluihin kehittävä ”Sabir” sekä lastensuojelun avohuollon työmenetelmiä kehittävä ”Kehä”. Lapsen ääni- kehittämisohjelma I päättyi lokakuun lopussa. Kaikille Helsingin hankkeille saatiin jatkorahoitusta vuosille 2011–2013.

Lapsiperheiden palvelut Vuoden 2011 luvut (suluissa vuosi 2010)

• Lapsiperheiden kotipalvelun asiakaskotitaloudet	1084 (1045)
• Lastensuojelun kaikki vireillepanot	12830 (12077)
• Lastensuojeluilmoitukset	12440 (11706)
• Lastensuojelun asiakaslapset	10564 (10022)
• Sijoitetut lapset	2389 (2474)
• Huostaanotetut ja kiireellisesti sijoitetut lapset	1968 (1923)
• Kiireellisesti sijoitetut lapset	475 (435)
• Kiireelliset sijoituskerrat	550 (519)
• Kasvatus- ja perheneuvonnan asiakaslapset	2091* (1847)
• Vauvaperhetyön asiakkaat	285* (254)



• Pari- ja perheterapian asiakkaat	942* (519)
• Adoptioneuvonnan asiakkaat	670 (448)
• Nuorisoasemien asiakkaat (omat ja osto)	1168 (1040)

* Perheneuvolan luvut eivät ole vuosina 2010-2011 täysin verrannolliset, koska vuoden 2011 alusta siirryttiin käyttämään asiakastietojärjestelmää (Effica YPHPene). Samalla manuaalilastointi vaihtui automaattiseksi ja asiakkaaksi kirjautuminen muuttui, mikä koski erityisesti pari- ja perheterapian asiakkaita.



5. Aikuisten palvelut: Nuoret sosiaalityön keskiössä

Aikuisten palvelut edistävät aikuisväestön hyvinvointia. Sosiaalisen ja taloudellisen tuen palveluja ovat sosiaalityö ja toimeentulotuki, maahanmuuttajapalvelut, työhönkuntoutus ja työhönohjaus sekä talous- ja velkaneuvonta. Sosiaalisen kuntoutuksen palveluja ovat päihdehuollon erilaiset avo- ja laitospalvelut sekä asumisen tuki. Vammaistyön palveluja ovat mm. päivä- ja työtoiminta, vammaisten sosiaalityö, kuljetuspalvelut, omaishoidontuki sekä asumis-, perhe- ja laitospalvelut. Työvoiman palvelukeskus Duuri huolehtii vaikeimmin työllistyvien työnhakijoiden palveluista. Lisäksi aikuisten palveluissa toimii ruotsinkieliset sosiaalipalvelut.

Pitkäaikaisasunnottomuuden vähentämishjelma

Sosiaalivirasto jatkoi pitkäaikaisasunnottomuuden vähentämishjelman 2008–2011 toteuttamista. Ohjelmakauden tavoitteena on ollut 750 uutta asuinpaikkaa sekä pitkäaikaisasunnottomuuden puolittaminen. Vuoden 2011 sitova tavoite oli vähentää pitkäaikaisasunnottomuutta 350 henkilöllä. Pitkäaikaisasunnottomuus väheni 356 henkilöllä.

Asumisneuvonnan toimintamallien kehittämistyö jatkui. Vuoden aikana palkattiin kolme uutta asumisneuvojaa ja asumisneuvojat päätettiin vakinaistaa 1.1.2012 lukien. Toiminta on osoittautunut kustannustehokkaaksi ennaltaehkäiseväksi työmuodoksi.

Vuonna 2011 syksyllä alkoi Helsingin, Espoon ja Vantaan kaupunkien sekä Helsingin diakonissalaitoksen yhteinen ”Aktiiviseen asumiseen! Palvelunkäyttäjien yhteisö rakenteiden kehittäminen” -hanke. ESR-rahoitteisella hankkeella tuetaan asunnottomuuden kokeneita omien voimavarojen löytämiseen, osallisuuteen ja vastuunottoon itsestään ja koko yhteisöstä.

Toimeentulotuen asiakasmäärä vakiintui

Yleinen taloudellinen tilanne säilyi vuoden 2010 tasolla. Toimeentulotuen asiakastalouksien määrä kääntyi hienoiseen laskuun. Asiakastalouksia oli 41 575, mikä on 372 taloutta vähemmän kuin edellisenä vuonna. Kokonaismäärän laskuun vaikutti lähinnä turvapaikanhakijoiden määrän väheneminen. Sitova tavoite oli käyttää kolme prosenttia toimeentulotuen määrärahoista ennalta ehkäisevään toimeentulotukeen ja tämä tavoite toteutui.

Kuntouttavassa työtoiminnassa yli 1200 henkilöä

Työvoiman palvelukeskus Duurin tavoite vuodelle 2011 oli järjestää kuntouttavaa työtoimintaa 1100 henkilölle. Tavoite toteutui, sillä kuntouttavaan työtoimintaan osallistui kaikkiaan 1226 henkilöä. Työtoimintaan osallistuneiden määrä pysytteli samalla tasolla kuin vuotta aiemmin. Kuntouttavan työtoiminnan merkitys työttömien aktivoinnissa on merkittävä. Sosiaaliviraston vastuulla oleva työtoiminta kattaa yli 50 prosenttia kaikista Duurissa käytetyistä työttömille suunnatuista aktivointitoimenpiteistä.

Nuoret sosiaalityön keskiössä

Vuoden lopulla valmistui sosiaaliasemilla tehtävän aikuissosiaalityön kehittämiseksi suunnitelma, jossa aluekohtaisesta johtamisesta siirrytään toimintojen johtamiseen. Tavoitteena oli tarjota toimeentulotuen uusille ja nuorille alle 25-vuotiaille asiakkaille sekä jo pidempään asiakkaana olleille henkilöille entistä laadukkaammat ja yhdenvertaisemmat sosiaalityöntekijän ja sosiaaliohjaajan palvelut. Vuoden 2012 alusta aloittivat sosiaalityön, sosiaaliohjauksen ja toimistopalvelujen yksiköt toimintansa.



Sosiaaliasemat ja Duuri aloittivat asiakaslähtöisempien toimintatapojen ja erityisesti nuorten työttömien palvelujen kehittämisen. Duuri on pyrkinyt kiinnittämään asiakkaan paremmin Duurin palveluun mm. tarjoamalla nuorille ryhmäinfojen sijasta yksilötapaamisia asiakkuuden alussa. Myös Duurin ja sosiaaliasemien keskinäistä tunnettuutta parannettiin.

Nuorten sosiaalityöhön ja työvalmennukseen panostettiin Voimalinja-hankkeessa ja Talent Studiassa. Voimalinja-hankkeessa tuettiin 18–24 -vuotiaiden toimeentulotukea saavien nuorten työllistymistä ja koulutusta. Hankkeessa aloitti 337 nuorta, joista 176 oli mukana loppuun asti. Näistä nuorista 45 % sai hankkeen myötävaikutuksella työ- tai koulutuspaikan. Talent Studiassa kehitettiin sosiaaliviraston asiakkaiden sähköisiä työnhakutaitoja. Koulutusjakson aikana asiakkaat loivat itselleen mm. www-kotisivut, työportfolion ja Europass -ansioluettelon. Talent Studiassa oli asiakaskäyntejä 290 ja valtaosa asiakkaista alle 25 -vuotiaita nuoria. Talent Studion My e-Design -hankkeelle myönnettiin World Design Capital Helsinki 2012-ohjelman status.

Tuetun työllistymisen palvelu

Tuetun työllistymisen palvelun piiriin kuului 202 asiakasta, joista työsuhteisessa työssä työskenteli 131 asiakasta. Asiakkaista oli 60 % kehitysvammaisia henkilöitä ja 40 % henkilöitä, joilla oli autismin kirjon oireyhtymä, ADHD ja /tai dysfasia. Yhteistyökokeilu Duurin nuorten tiimin kanssa jatkui. Työvalmennuspalvelua tarjottiin erityisesti autismikirjon asiakkaille sekä kehitys- ja oppimishäiriöisille nuorille. Tuetun työllistämisen palvelu kiinnosti sekä kotimaisia että ulkomaisia alan asiantuntijoita.

Maahanmuuttajille alkuvaiheen kartoitus

Syyskuun alussa voimaan astunut laki kotoutumisen edistämisestä painottaa alkuvaiheen palvelujen järjestämisen tärkeyttä maahanmuuttajan kotoutumisen ja työllistymisen nopeuttamiseksi. Alkukartoituksen perusteella laadittavassa kotoutumissuunnitelmassa sovitaan kotoutumista yksilöllisesti edistävästä toimenpiteistä. Maahanmuuttajapalvelujen maahanmuuttoyksikkö vastasi alkukartoituksista, joita tehtiin syksyn aikana kahdeksalle henkilölle.

Kehitysvammaisille henkilöille lisää yksilöllistä asumista

Kehitysvammaisten henkilöiden yksilöllisen asumisen hankkeessa (ASU) saatiin 63 asuntoa vuonna 2011. Näistä 18 korvaa ostopalvelulaitoshoidon ja 14 huonokuntoisia ryhmäkoteja. Sosiaalivirasto kilpailutti autististen henkilöiden asumista ja työ- ja päivätoimintaa käyttäen innovatiivisiin palveluhankintoihin kuuluvaa neuvottelumenettelyä. Asumisessa saatiin kahdelle henkilölle asunnot ja palvelut sekä työ- ja päivätoimintaan 13 paikkaa. Lisäksi palveluseteliä kokeiltiin vammaispalvelulain mukaisessa henkilökohtaisessa avussa ja palveluasumisessa, omaishoitajien lakisääteisen vapaan lomituksessa sekä alle 65-vuotiaiden monisairaiden asiakkaiden sosiaalihuoltolain mukaisessa palveluasumisessa.

Innovatiivista kilpailutusta asumis- ja päihdepalveluissa

Vaikeavammaisten asumispalvelujen uusien paikkojen ostot kilpailutettiin osana innovatiivinen kilpailutus -hanketta. Kyse on vuodessa arviolta 20- 30 uudesta paikasta. Hanke liittyi sosiaaliviraston toimintatapojen kehittämiseen ja asiakkaan, palveluntuottajan ja sosiaaliviraston väliseen vuoropuheluun kilpailutukseen valmistauduttaessa ja sen aikana. Tavoitteena oli kumppanuuden vahvistaminen sopimustuottajien kanssa. Tarjousten vertailun perusteella valittiin vaikeavammaisten henkilöiden palvelujen puitejärjestelyyn kustakin hankinnan kohteesta kuusi palveluntuottajaa.

Päihdehoitopalvelujen innovatiivinen kilpailutus vietiin päätökseen kuntouttavissa ja haittoja vähentävissä päihdehoitopalveluissa. Päihdepalvelut tuotetaan avohoitopainotteisesti monituottajamallilla, joka rakennettiin avoimessa vuoropuhelussa kokemusasiantuntijoiden ja palveluntuottajien kanssa.



Päihdepalvelujen asiakasläheisten palvelujen ja avopainotteisen palvelurakenteen kehittäminen jatkui. Liikkuvan työn määrä lisääntyi ja vertaistuen käytäntöjä kehitettiin. Päihdeongelmien varhaista puheeksiottoa kehitettiin Terveysasema kuntalaisen käyttöliittymänä -hankkeessa.

Ruotsinkieliset sosiaalipalvelut

Ruotsinkielisten sosiaalipalvelujen toiminta-ajatuksena oli tarjota tasavertaista ruotsinkielistä sosiaalipalvelua kaikissa elämänvaiheissa. Toiminnassa painotettiin asiakkaiden mahdollisuutta osallistumiseen ja vuorovaikutukseen omalla äidinkielellään.

Ruotsinkielisille ja kaksikielisille asiakkaille tarjottiin ruotsinkielisiä lapsiperheiden, aikuisten ja vanhusten sosiaalipalveluja. Lasten sijaishuolto, perheoikeudelliset palvelut, talous- ja velkaneuvonta, työ kuntoutus ja työllistämisen-, päihdehuollon- ja asunnottomien palvelut sekä osa vanhusten laitospalveluja järjestettiin sosiaaliviraston muissa yksiköissä. Ruotsinkielinen lasten päivähoido siirtyi vuoden alusta opetusviraston toiminnaksi ja ruotsinkielisen Klaari-toiminnan siirto vuoden 2012 alusta lukien nuorisosiainkeskukseen valmisteltiin. Mathilda Wrede-instituutissa toimi kaksi tutkijasosiaalityöntekijää sosiaalityön käytännön tutkimuksen alalta.

Lastensuojelun avohuollon asiakkaita oli yhteensä 199. Toimeentulotukea sai 352 taloutta, yhteensä 462 asiakasta. Vammaispalvelulain mukaisia palveluja sai 643 asiakasta ja kehitysvammahuollon palveluja 134 asiakasta. Vanhusten sosiaalityön asiakkaita oli 599. Omaishoidontuen asiakkaita oli yhteensä 188, joista 145 oli yli 65-vuotiaita. Ruotsinkielisten sosiaalipalvelujen asiakasluvut sisältyvät toimintakertomuksessa palveluittain vastuualueiden lukuihin.

Aikuisten palvelut vuoden 2011 lukuina (suluissa vuosi 2010)

• asunnottomien asumispalvelupaikkoja (oma +osto)	3 472 (3 130)
• alle 65-vuotiaiden palveluasuminen	427 (382)
• mielenterveyskuntoutujien asumispalvelupaikkoja	1 591 (1 581)
• kehitysvammapalvelujen asiakkaita	1 890 (1 878)
• kehitysvammahuollon asumispalvelupaikkoja	719 (692)
• kehitysvammahuollon asumispalvelujen asiakkaita	943 (898)
• kehitysvammahuollon laitospalvelupaikkoja	272 (294)
• kehitysvammahuollon laitospalvelujen asiakkaita	347 (372)
• kehitysvammahuollon piirissä omaishoidon tukea saaneet	546 (523)
• vammaispalvelun asiakkaita	12 017 (11 714)
• vammaisten asumispalvelupaikkoja	377 (364)
• vammaisten asumispalvelujen asiakkaita	382 (387)
• vammaisten palvelujen omaishoidon tukea saaneita asiakkaita	995 (955)
• vammaispalvelulain mukaisia kuljetuspalvelujen asiakkaita	11 197 (10 831)
• sosiaalihuoltolain mukaisia kuljetustuen asiakkaita	5 361 (4 760)
• polikliinisen päihdehuollon käyntejä	63 358 (78 023)
• polikliinisen päihdehuollon asiakkaita	6 061 (6 984)
• korvaushoitokäyntejä	107 977 (95 113)
• korvaushoidon asiakkaita	654 (488)
• toimeentulotukea saaneita henkilöitä	59 953 (60 492)
• päihdehuollon laitosten asiakkaita (oma + osto)	2 095 (2 208)
• päihdehuollon asumispalvelupaikkoja	179 (175)
• päihdehuollon asumispalvelujen asiakkaita	361 (388)
• toimeentulotukea saaneita kotitalouksia	41 575 (41 947)
• työllisyyden hoidon työllistämiä	124 (200)
• kuntouttavaan työtoimintaan osallistuneita	1226 (1234)



6. Vanhusten palvelut: Palvelurakennemuutos etenee

Vanhusten palvelujen vastuualue huolehtii sosiaalitoimeen kuuluvien vanhuspalvelujen järjestämisestä. Sosiaali- ja lähityö tukee vanhusten kotona selviytymistä ja palvelukeskukset tarjoavat tukea omasta hyvinvoinnista huolehtimiseen. Omaishoitoperheitä sekä kotihoidon asiakkaita tukevat päivätoiminta, lyhytaikaishoito ja omaishoidon toimintakeskukset. Arviointi- ja kuntoutusyksiköissä tapahtuu sekä sairaalajakson jälkeinen että kotihoidossa olevien asiakkaiden kuntoutus ja toimintakyvyn tukeminen. Vanhustenkeskuksissa, ryhmäkodeissa ja palveluasumisessa järjestetään ympärivuorokautista hoitoa asukkaiden tarpeen mukaan.

Vanhuspalvelujen toimintalinjat ja toimenpiteet perustuivat kaupunginvaltuuston hyväksymään vuosien 2009 – 2012 strategiaohjelmaan, jossa yhtenä painopistealueena on ikääntyvien asukkaiden toimintakyvyn säilymisen edistäminen. Strategian mukaan palvelurakennemuutosta on jatkettu yhteistyössä terveyskeskuksen kanssa. Palvelurakennetta on kevennetty kansallisten tavoitteiden mukaisesti lisäämällä avopalveluja ja vähentämällä laitoshoidon. Tavoitteena on ollut parantaa edelleen ikääntyvän väestön palvelun vaikuttavuutta ja tuottavuutta.

Sitovat tavoitteet

Viraston sitovana tavoitteena oli, että pitkäaikaisessa laitoshoidossa olevien yli 75 vuotta täyttäneiden osuus kaikista 75 vuotta täyttäneistä on vuonna 2011 alle 4,4 %. Vuoden lopussa pitkäaikaisessa laitoshoidossa oli 3,9 % yli 75-vuotiaista (1570 asiakasta) ja pitkäaikaisen palveluasumisen piirissä 5,5 %.

Viraston sitovana tavoitteena oli omaishoidon tuen saajien määrän lisääminen niin, että omaishoidon tuen piirissä olevien yli 75-vuotiaiden määrä kasvaa 100 henkilöllä vuoden loppuun mennessä. Omaishoidontuen piirissä oli vuonna 2011 yhteensä 1503 yli 75-vuotiaista asiakasta eli 94 enemmän kuin vuonna 2010 (1409). Tavoite lähes saavutettiin. Omaishoidon peittävyys oli vuoden lopussa 3,8 % yli 75-vuotiaista.

Hoitoketjujen helpottamiseksi sijoitusprosessia tehostettiin

Syystien uusi vanhustenkeskus avattiin syksyllä ja Itä-Pasilan palvelutalo muuntui Hopeatien palvelutaloksi, joka sai asianmukaiset tilat. Uusien talojen myötä ryhmäkotipaikkojen määrä lisääntyi, ja näin saatiin muistisairaille sopivia paikkoja. Vanhusten asuintalojen käyttötarkoitusta on muutettu muuhun asumiskäyttöön palo- ja muiden turvallisuuskysymysten takia. Omaishoidon ja päivätoiminnan uudet palvelusetelit otettiin käyttöön yhdessä aikuisten palvelujen vastuualueen kanssa vahvistamaan asiakkaiden valinnanvapautta. Hoitoketjun tilanteen helpottamiseksi vanhusten palvelujen sisäistä sijoitusprosessia tehostettiin, jotta myös palveluasumiseen vapaalle paikalle siirtyminen tapahtuisi viiveettä.

Robotteja ja muita innovaatioita

Uutena teknologiahankkeena vanhuspalvelut testasi robottiteknologiaa Kustaankartanon vanhustenkeskuksessa. Ikäihmisten virkistystoiminnassa kokeiltiin korkean teknologian robotteja, jotka ohjasivat mm. pelejä, lauluja ja liikuntaa. Kokeilulla haluttiin tietoa robottiteknologian mahdollisuuksista vanhusten palveluissa. Teknologian käytön tavoitteena on vapauttaa lisää aikaa inhimilliselle hoivalle. Ikäihmisten syrjäytymisen ehkäisemiseksi kaikissa palvelukeskuksissa annettiin asiakkaille atk-opastusta. Opastuskertoja oli 3056 (2192).

Henkilökohtaisen budjetin kokeilu Lauttasaari-hankkeessa jatkui TEKES -rahoituksen avulla. Hankkeella rakennetaan uudenlaista verkostomaista työtapaa, jonka avulla asiakas voi räätälöidä julkisen, yksityisen



ja kolmannen sektorin avulla itselleen sopia palvelukokonaisuuksia. Hanke jatkuu kevääseen 2013. Hanke sai World Design Capital Helsinki 2012-statusen.

Asiakkaiden toimintakykyä seurattiin

Ympäri vuorokautisen hoidon laatua seurattiin RAI (Resident Assessment Instrument) -arviointijärjestelmän avulla sekä tekemällä hoitotyön kirjaamisen auditointeja. Syksyllä 2011 tehtiin palveluasumisessa ja vanhainkodeissa ravitsemustutkimus, jonka tuloksia käytetään hyväksi toiminnan kehittämisessä. Tuloksia käytetään hyväksi Ikäihmisten ruokakulttuuri -hankkeessa, joka hyväksyttiin World Design Capital Helsinki 2012 -hankkeeksi.

Puolet omaisista antoi kiitettävän arvosanan

Omaiskysely toteutettiin loppuvuodesta 2010 ja tuloksia saatiin alkuvuodesta 2011. Omaiskysely toteutettiin Helsingin vanhusten palveluissa ensimmäistä kertaa laajana kyselynä, jossa mukana olivat sekä eri ympäri vuorokautisen hoidon ja hoivan piirissä omissa ja ostopalveluyksiköissä olevien omaiset että omaishoidon palkkion saajat ja muut läheistään kotona hoitavat omaiset. Omaiskysely lähetettiin 5842 omaiselle ja siihen vastasi 3464 omaista. Noin puolet palveluasumisen ja vanhainkotien asukkaiden omaisista ja kolmannes omaishoitajista antoi palveluista kiitettävän arvosanan. Kehittämiskohteina ovat palveluohjauksen kehittäminen sopivan palvelukokonaisuuden löytämiseksi, erilaiset omaishoitajien tukitoiminnot heidän kuormittuneisuutensa vähentämiseksi, omaisten osallistumisen läheistensä arkeen ja hoidon ja hoivan suunnitteluun palvelutaloissa ja vanhainkodeissa sekä palveluista tiedottaminen.

Vapaaehtoistoiminnan teemavuosi

Vuosi 2011 oli Eurooppalaisen vapaaehtoistoiminnan teemavuosi. Teemavuoden kunniaksi sosiaalivirastossa järjestettiin luottamushenkilöille, yhteistyökumppaneille ja henkilöstölle kaksi vapaaehtoistoiminnan seminaaria, joissa esiteltiin vapaaehtoistoiminnan muotoja. Mustasaarella vietettiin 30.5. vapaaehtoisten kesäjuhla. Vanhusten palvelukeskuksia kiertänyt valokuvanäyttely vapaaehtoistoiminnasta oli esillä Sanomatalon Mediatorilla joulukuussa. Vanhuspalveluissa toimi viime vuonna noin 1000 vapaaehtoista, ja vanhuspalvelujen yksiköissä järjestettiin noin 50 vapaaehtoisten organisoimaa tilaisuutta. Lisäksi eri yksiköissä toimi yritys vapaaehtoisia sekä vieraili vapaaehtoisia esiintyjä.

Työhyvinvoinnilla tuottavuutta

Vahvuutta vavaan –työhyvinvointihanke päättyi kahteen suureen päätöstilaisuuteen ja vanhusten palvelujen strategian vahvistamiseen. Hankkeen aikana lähes koko henkilöstö osallistui tulevaisuusfoorumeissa yhteisten päämäärien pohdintaan. Hanke sai työntekijöiltä hyvät arvosanat; erityisesti päätöstilaisuudet koettiin innostavina.

Aiempien työhyvinvoinnin pilottihankeiden pohjalta aloitettiin eri menetelmistä koostuva kolmivuotinen Työhyvinvoinnilla tuottavuutta vanhuspalveluihin –hanke. Keskeistä eri menetelmissä on koko henkilökunnan osallistuminen ja sitoutuminen. Menetelmät antavat työyksiköissä mahdollisuuden itse kehittää järjestelmällisellä tavalla työkäytäntöjä ja työprosesseja. Vuoden aikana kartoitettiin yksiköiden toiveet eri menetelmien käytöstä, ja loppuvuodesta toimintaa käynnistettiin eri työpisteissä. Vanhusten palvelujen henkilökunnan lyhyet sairauslomat ovat vähentyneet. Henkilökunnan koulutus ammattitaidon kehittämiseksi oli laajaa. Tuottavuus kytkettiin tiiviisti työhyvinvoinnin edistämiseen ja se nousi valtaosassa vanhuspalvelujen yksiköistä.



Vanhusten palvelut vuoden 2011 lukuina (suluissa vuosi 2010)

• vanhusten palveluasuntopaikkoja (omat)	1482	(1461)
• vanhusten palveluasuntopaikkoja (ostopalvelu)	1197	(1052)
• Vanhusten palveluasuntoja yhteensä	2679	(2513)
• palveluasuntoon vuoden aikana sijoitetut	516	(415)
• palveluasumisvuorokausia	956878	(864123)
• vanhainkotipaikkoja (omat)	1156	(1405)
• vanhainkotipaikkoja (osto)	986	(1124)
• Vanhainkotipaikkoja yhteensä	2142	(2529)
• vanhainkotiin vuoden aikana sijoitetut	650	(462)
• vanhainkotihoiton hoitopäiviä	826518	(1019814)
• päivätoiminnan asiakkaita	1812	(1659)
• päivätoiminnan käyntikertoja	59624	(58184)
• palvelukeskusten asiakkaita	8943	(9867)
• palvelukeskusten asiakaskäyntikertoja	834464	(931922)
• omaishoidon tuen asiakkaat (65 v +)	2093	(1978)
• omaishoidon hoitovuorokausia (65 v +)	562763	(538562)



7. Hallinto- ja kehittämiskeskus: Asiakkaan ääni kuuluviin

Hallinto- ja kehittämiskeskus on hallinnon ja kehittämisen asiantuntijayksikkö. Sen alaisuudessa toimivat henkilöstö- ja hallintopalvelut, talous- ja suunnittelupalvelut, tietohallintopalvelut sekä kehittämispalvelut.

Kolmas asiakastilinpäätös

Kehittämispalvelut toteutti sosiaaliviraston asiakastilinpäätöksen kolmannen kerran. Tilinpäätökseen koottiin internetin kautta saatu asiakaspalaute, asiakaskyselyt, sosiaali-, vammais- ja potilasasiamiehiltä saatu tieto sekä vastuualueilla käytetyt osallistavat menetelmät vuodelta 2011. Laajoja asiakaskyselyjä tehtiin aikuisten ja lapsiperheiden palveluissa sekä lasten päivähoidossa viime vuonna. Tällä kertaa keskityttiin erityisesti palautteen johdosta tehtyihin toimintasuunnitelmiin ja toteutuneisiin toimenpiteisiin. Kehittämispalvelut oli mukana myös mm. Palauteydin -hankkeessa, joka on kaupungin yhteinen internet-palautejärjestelmä kuntalaisille sekä kuntalaisia palvelujen suunnitteluun osallistavassa Idealinko -hankkeessa.

Innovaatiokilpailulla kannustusta kehittämiseen

Kehittämispalvelut koordinoi vuosittain järjestettävän innovaatiokilpailun, jossa etsitään työyhteisön käytännössä toteuttamia uudenlaisia työn toteuttamistapoja. Innovaatiopalkintoja myönnettäessä arvioitiin miten uudistus vaikutti asiakkaiden osallisuuteen, hyvinvointiin ja itsenäiseen selviytymiseen sekä henkilöstöön. Vuonna 2011 innovaatioehdotuksia saatiin yhteensä 29. Innovaatiopalkinnon voitti aikuisten palvelujen Työhön kuntoutuksen ”Kuntouttavan työtoiminnan arviointimalli”. Mallin tärkein tulos oli asiakkaiden näkemyksen esiin saaminen ja sen sitominen osaksi palvelujärjestelmän toimintaa. Asiakkaat saivat arviointikeskustelujen avulla uuden mahdollisuuden pohtia tulevaisuuttaan yhdessä toiminnan järjestäjien kanssa. Arviointimalli korostaa toiminnan kuntoutuksellista puolta ja vähentää tuotannollisen toiminnan merkitystä. Arviointeja tehdään noin 800 vuodessa. Arviointiin on osallistunut yli 70 Työhön kuntoutuksen työntekijää.

Kehittämispalvelut tukee vuosittain myös sosiaaliviraston perustyön pienimuotoista kehittämistoimintaa. Vuonna 2011 tukea jaettiin 60 000 euroa yhteensä 30 kehittämisidealle. Hankkeissa on kehitetty pääosin erilaisia asiakkaiden toiminnallisia ryhmätoimintoja. Myös perustyöntekijöiden tietoja ja taitoja on parannettu hanketuella. Hanketuki on mahdollistanut luovan ja inspiroivan kehittämisilmiöpiirin ja tuonut uudenlaisia avauksia sosiaaliviraston perustöihin.

Soccassa suurten tapahtumien vuosi

Viime vuosi oli Soccassa (Pääkaupunkiseudun sosiaalialan osaamiskeskus) suurten tapahtumien vuosi. Osaamiskeskus järjesti sekä valtakunnalliset sosiaalialan osaamiskeskusten 10-vuotisjuhlat että Heikki Waris –Instituutin 10-vuotisjuhlat. Lisäksi sosiaalihuoltolain kuulemistilaisuus, pääkaupunkiseudun lastensuojelupäivät ja tutkimuspäiväkotiverkoston päätösseminaari kokosivat syksyllä yhteensä noin 1 000 sosiaalialan ammattilaista iloitsemaan yhteisistä saavutuksista ja vaikuttamaan oman alansa kehittämiseen.

Sosiaalityön käytäntötutkimusta tekevät tutkijasosiaalityöntekijät paneutuivat sosiaaliseen raportointiin yhdessä asiakkaiden kanssa, vanhempien kanssa tehtävään sosiaalityöhön lapsen sijoituksen aikana ja aikuissosiaalityön uusien työmenetelmien kehittämiseen. Vuoden aikana pyrittiin edelleen vahvistamaan tutkimuksen, kehittämisen ja opetuksen yhteistyörakenteita, joilla varmistetaan laadukas opetus sekä käytäntötutkimuksen ja yhteisen kehittämistyön avulla tapahtuva sosiaalialan uudistaminen. Kehittämistyön ja tutkimuksen uusi teema oli savuttomuuden edistäminen, jossa tuettiin erityisesti lasten ja nuorten tupakoimattomuutta.



Kaikissa hankkeissa kansainvälinen toiminta oli aktiivista. Osana Soccaa toimiva Heikki Waris – Instituutti ihastutti kuulijoita ensimmäisessä Eurooppalaisessa sosiaalityön konferenssissa ”European Conference for Social Work Research” Oxfordissa. Peliklinikan toimintaa sekä asunnottomuuteen liittyvää tutkimus- ja kehittämistoimintaamme esiteltiin useissa kansainvälisissä yhteyksissä.

Uusia kansainvälisiä avauksia

Sosiaaliviraston perinteisten kansainvälisten yhteistyöverkostojen lisäksi otettiin tuntumaa Union of Baltic Cities (UBC)-järjestön toimintaan. Koko kaupungin kansainväliseen yhteistyöhön virasto antoi oman panoksensa Helsinki Region Weeks – tapahtumassa ja kumppanusseminaarissa Helsingissä sekä Helsinki-päivillä Pietarissa. Viraston osaamista esiteltiin kansainvälisissä konferensseissa ja tilaisuuksissa Helsingissä ja eri tahoilla Euroopassa. Oppia käytiin hakemassa niin pohjoismaista, muualta Euroopasta kuin Japanista. Alan ammattilaisia, opiskelijoita, poliittisia vaikuttajia ja toimittajia Euroopasta, Aasiasta ja Yhdysvalloista tutustui viraston eri toimintoihin, erityisesti päivähoitoon ja vanhuspalveluihin. Virasto oli vuoden lopussa osallisena yhteensä kahdeksassa EU-rahoitteisessa hankkeessa. Henkilöstön kansainvälistä henkilövaihtoa tuettiin edelleen.

Toimivassa kodissa 4000 vierailijaa

Toimivan kodin teemana oli ”Turvallinen ja aktiivinen arki”. Näytteille asettajina oli yhteensä 69 yritystä. Esteettömän ja turvallisen asumisen ratkaisuihin, teknologiaan, apuvälineisiin ja tuotteisiin tutustui vuoden aikana yli 4 000 kävijää. Toimiva koti järjesti Torstain tietoaamut -luentosarjan sekä ammattilaisille että kuluttajille. Tampereen Apuvälinemessuilla Turvallinen ja aktiivinen arki -seminaari oli yksi Toimivan kodin vuoden päätapahtumista. Toimiva koti osallistui Helsinki Pietarissa -viikoille yhteisellä seminaarilla Pietarin Toimivan kodin kanssa. Toimivan kodin edustaja oli myös asiantuntijana kolmessa kansallisessa hankkeessa. Toimivalle kodille myönnettiin World Design Capital Helsinki 2012 -status.

Eettinen toimikunta ja tutkimusluvat

Sosiaalivirasto hyväksyi 182 tutkimuslupaa (226 lupaa vuonna 2010), 15 (9) lupaa väitöstöihin ja 5 (1) lupaa lisensiaattitöihin. Lisäksi toimikunta antoi tutkimuslupahakemuksiin 12 lausuntoa (19). Toimikunta valmisteli uusitun tutkimuslupaohjeen ja järjesti tilaisuuden, jossa kuultiin oppilaitosten edustajien näkemyksiä tutkimuslupien hakemismenettelyistä. Sosiaaliviraston eettinen toimikunta ja terveyskeskuksen eettinen työryhmä aloittivat yhteistyön.

Sosiaalipalveluihin designia

Sosiaalivirastossa toimi oma World Design Capital Helsinki 2012 –työryhmä, joka ideoi hankkeita designvuodelle. Helmikuussa virastosta jätettiin World Design Capital Helsinki 2012 –säätioon eri vastuualueilta useita hakemuksia, joista säätiö myönsi WDC-statuksen seuraaville hankkeille: Lauttasaaren palveluverkko, Ikäihmisten ruokakulttuuri, My e-design, Lasten ulkoleikit ja Toimivan kodin Kotirobotiikka. Lisäksi sosiaalivirasto on mukana Helsingin seurakuntayhtymän Kampin kappeli-hankkeessa ja kuntien yhteisessä Savuton pääkaupunkiseutu –hankkeessa.

Ahjo ja Laske keskeisimmät tietotekniikkahankkeet

Sosiaalivirastossa toteutettiin useita laajoja kaupunkitasoisia tietotekniikkahankkeita, josta keskeisimmät olivat sähköisen kokouskäytännön mahdollistava Ahjo ja Laske -laskentajärjestelmä. Kaupunkitasoinen Ahjo-järjestelmä otettiin käyttöön heinäkuussa 2011. Laske on kaupungin uusi laskentajärjestelmä ulkoiseen ja sisäiseen laskentaan, käyttöomaisuuteen, laskutukseen sekä myynti- ja ostoreskontraan. Sosiaalivirasto jatkoi uudistuksen valmistelua uudistamalla kirjanpidon laskentatunnisteet ja järjestämällä henkilöstölle koulutusta. Uusi laskentajärjestelmä otetaan vaiheittain käyttöön vuoden 2012 alusta.



Myös sähköisen työpöydän eli Helmisen ja HR -tietojärjestelmän kehittämistä jatkettiin. Sähköisten palvelujen osalta jatkettiin lasten päivähoidon sähköisten palvelujen kehittämistä ja aikuisten palvelujen toimeentulotuen prosessin sähköistämistä. Palvelusetelikokeilu-hanketta ja SAS-jononhallintajärjestelmää toteutettiin yhteistyössä terveyskeskuksen kanssa.

Sosiaalivirasto Kevyin askelin

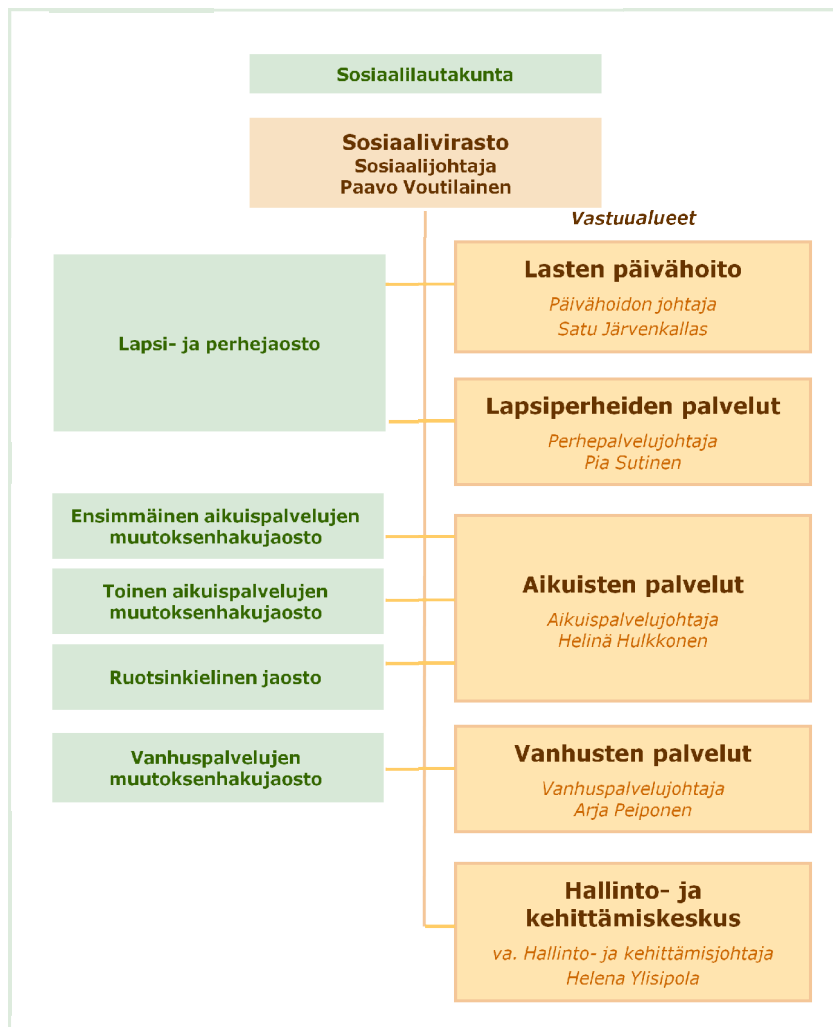
Sosiaaliviraston ympäristöasioissa keskityttiin erityisesti energiansäästöön. Virasto osallistui Kevyin askelin -kampanjaan, jossa henkilöstö lupasi vähentää energiankulutustaan. Lupaukset julkaistiin eurooppalaisessa kuvagalleriassa.

Henkilökuntaa kannustettiin jätteensynnyn ehkäisyyn, ja terveyskeskuksen kanssa valmisteltiin yhteisiä lajitteluohjeita. Uusix-verstas hyödynsi kierrätysmateriaaleja uusien tuotteiden valmistuksessa. Ympäristöjohtamista kehitettiin leikkipuistotoiminnassa. Ympäristöryhmä LeEkon tavoitteet vuodelle 2011 koskivat energiansäästöä, lajittelua ja kierrätystä sekä työmatkojen ekologisuutta. Vihreän lipun käyttöoikeus oli viidellä päiväkodilla ja yhdellä leikkipuistolla. Näistä neljä päiväkotia on kestävällä tasolla. Sosiaaliviraston ekotukihenkilöverkostossa toimi noin 70 henkilöä.



8. Sosiaaliviraston organisaatio vuonna 2011

Sosiaaliviraston organisaatio



2/2011

Sosiaaliviraston toimintaa ohjaa ja kehittää sosiaalilautakunta. Vuonna 2011 sosiaalilautakunta kokoontui 19 kertaa ja käsitteli yhteensä 421 pykälää, teki 7 esitystä ja antoi 104 lausuntoa.

Sosiaalilautakunnan jäsenet vuonna 2011

Ingervo Sirkku, puheenjohtaja	Vihr
Valtonen Olli, varapuheenjohtaja	Kok
Brettschneider Gunvor	RKP
Kajanoja Jouko	Vas
Mäki Terhi	SDP
Nurmela Tuomas	Kok
Paavolainen Sara	SDP
Pelkonen Jaana	Kok
Tarkkanen Jussi	Vihr
Valpas Antti	PS
Vesikansa Sanna	Vihr



9. Henkilöstö

Yli 12 000 sosiaalivirastolaista

Vuoden 2011 lopussa sosiaaliviraston palveluksessa oli 12 124 (12 431) kuukausipalkkaista ja 81 (95) tuntipalkkaista työntekijää. Lisäksi työllisyysmäärärahoihin oli palkattuna 768 (768) kuukausipalkkaista ja 10 (15) tuntipalkkaista työntekijää. Käytettävissä olevan kuukausipalkkaisen henkilöstön määrä oli vuoden lopussa 10 941 (10 914). Vakinaisen henkilöstön keski-ikä oli 44,3 vuotta. Naisten osuus henkilöstöstä oli 90 %. Muunkielisten osuus oli 5,0 % (4,4 %). Vakinaisen, kuukausipalkkaisen henkilöstön lähtövaihtuvuus oli 6,57 %. Eläkkeelle jäi vuoden aikana 237 henkilöä ja palveluksesta erosi 387 henkilöä.

Henkilöstö vastuualueittain vuonna 2011 (sulkeissa 2010)	koko henkilöstö	vakinaisia	määräaikaisia
Lasten päivähoiton vastuualue	5226 (4888)	4092 (3830)	1134 (1058)
Lapsiperheiden palvelujen vastuualue	1649 (1882)	1239 (1503)	410 (379)
Aikuisten palvelujen vastuualue	2139 (2547)	1633 (1858)	506 (690)
Vanhusten palvelujen vastuualue	2751 (2743)	2095 (2095)	637 (648)
Hallinto- ja kehittämiskeskus	348 (356)	257 (268)	91 (88)

Sairauspoissaolot vähenivät

Yksi viraston kärkihankkeista vuonna 2011 oli henkilöstön hyvinvoinnin edistäminen ja sairauspoissaolojen ehkäisy. Sitovana tavoitteena oli, että lyhytaikaisten eli 1-3 päivän sairauspoissaolojen määrä laskee edellisvuoden tasoon verrattuna. Lyhyet sairauspoissaolot vähentyivätkin. Vuonna 2011 lyhyitä sairauspoissaoloja oli 2,4 kertaa per henkilötyövuosi, kun vuonna 2010 vastaava luku oli 2,5 kertaa per henkilötyövuosi. Myös sairauspoissaolojen kokonaismäärä vähentyi; koko vuoden sairauspoissaoloprosentti oli 5,7 % (5,9 % vuonna 2010).

Kärkihankkeeseen liittyi vuonna 2011 alkanut sairauspoissaolojen hallinta –projekti. Sen tavoitteena oli jo käytössä olevien toimintatapojen kuten ”varhaisen tuen mallin” ja sairauslomien pitkittyessä ”paluun tuen mallin” tehokkaampi hyödyntäminen sekä sairauspoissaolojen myöntämiskäytäntöiden hallinta. Tavoitteena on myös kehittää sairauspoissaolojen raportointia niin, että esimiehillä on käytössään hyvät seurantavälineet. Projekti päättyi alkuvuodesta 2013.

Työtovereiden tuki luo työhyvinvointia

Sosiaalivirastossa seurattiin ja panostettiin monella tavalla työhyvinvointiasioihin. Virastossa toteutettiin kaupungin yhteinen työhyvinvointikysely, jonka vastausprosentti oli 70 (61 vuonna 2010). Virastotasolla kyselyn tulos oli hyvä. Viraston tulosprofiili oli yli kolme asteikolla 1-5. Parhaimmat arvostukset tulivat työtovereilta saadusta tuesta sekä omasta fyysisestä työkyvystä.

Työhyvinvointitoimintaan oli varattu 400 000 euroa, josta puolet käytettiin keskitettyyn toimintaan. Aiempaa enemmän järjestettiin turvallisuuteen, erityisesti paloturvallisuuteen, liittyvää koulutusta. Erilaisiin muutos- ja kriisitilanteisiin järjestettiin tilanteen hallintaa parantavaa konsultaatiota, ja työsuojeluvaltuutetut työskentelivät aktiivisesti kriisitilanteissa olevien yksikköjen tukena. Vastuualueiden toiminta oli paikallisista tarpeista nousevaa ja monipuolista. Lisäksi vastuualueilla toteutettiin henkilöstökeskuksen rahoituksella laajoja työhyvinvointia parantavia hankkeita.

Työsuojelu



Työsuojelutoimikunta toimi virallisena yhteistyöfoorumina yhteistyökumppaneiden kuten työterveyshuollon kanssa. Ennaltaehkäisevää työturvallisuutta edistettiin useilla eri foorumeilla mm. työsuojeluryhmissä sekä johtoryhmissä. Työyhteisötasolla jatkettiin osallistumista työterveyshuollon työpaikkaselvityksiin ja Aluehallintoviraston työsuojelutarkastuksiin. Lisäksi työsuojelutoimijat olivat asiantuntijoina sisäilmaongelmissa, työyhteisöjen ristiriitatilanteissa sekä uhka- ja työväkivaltatilanteisiin liittyneissä työsuojelukokouksissa. He toimivat myös asiantuntijoina noin 20 eri työryhmässä sekä kouluttajina sosiaaliviraston yhteisissä ja vastuualueiden omissa koulutuksissa ja tilaisuuksissa. Tavoitteena oli kokonaisturvallisuuden johtamisen vahvistaminen ja kunkin toimijan roolin vahvistaminen.

Työsuojelupakilla työtapaturmien seuranta reaaliaikaiseksi

Helsingin kaupungin työsuojelupakki otettiin käyttöön lokakuun alusta. Työsuojelupakki tarjoaa esimiehille ja työyhteisöille tehokkaan tavan seurata oman yksikön työturvallisuusasioita. Työsuojelupakkiin sisältyy turvallisuuspoikkeamailmoitukset, työpaikan vaarojen arviointi, työtapaturmailmoitusten tekeminen ja tallennuspaikka työsuojeluun liittyville dokumenteille. Työsuojelupakin myötä työtapaturmien sekä uhka- ja työväkivaltatilanteiden seuranta muuttui reaaliaikaiseksi ja myös toimenpiteiden toteutumista voidaan seurata. Kesällä sosiaalivirasto liittyi kansalliseen Nolla tapaturmaa –foorumiin, joka tukee työtapaturmien vähentämisen tavoitetta.

Täydennyskoulutuksen painopiste johtamiskoulutuksessa

Täydennyskoulutuksen yhtenä painopisteenä oli systemaattisesti etenevä johtamiskoulutus. Johtamiskoulutusta toteutettiin omien asiantuntijoiden, Oiva Akatemian ja alan korkeakoulujen kanssa yhteistyössä. Syksyllä käynnistyi sosiaali- ja terveysjohtamisen PD -koulutusohjelma, joka järjestettiin yhteistyössä Tampereen yliopiston kanssa.

Täydennyskoulutustarjonta oli edellisten vuosien tapaan laajaa ja monipuolista. Täydennyskoulutuksen keinoin tuettiin monien palvelujen kehittämiseen ja organisoitumiseen liittyvien hankkeiden etenemistä. Vuoden aikana toteutettiin aiempaa enemmän täydennyskoulutuksia yhteistyössä oppisopimustoimiston kanssa. Henkilöstölle tarjottiin myös useita vuorovaikutukseen ja asiakastyöhön liittyviä menetelmäkoulutuksia. Aikuispalvelujen vastuualue kartoitti henkilöstön palkkatietämystä ja tyytyväisyyttä palkkaan yhdessä Aalto-yliopiston kanssa. Hanke oli osa Palkkatietämys Suomessa - tutkimushanketta.

Henkilöstön hankinta edelleen haastavaa

Henkilöstön saatavuus oli edelleenkin haastavaa. Työvoimapulaa oli aikaisempien vuosien tapaan sairaanhoitajien ja hoitajien, sosiaalityöntekijöiden, lastentarhanopettajien ja lastenhoitajien henkilöstöryhmissä. Henkilöstöhankinnalla oli eRekryn kautta 2100 työpaikkailmoitusta, joissa oli yhteensä 2700 paikkaa haettavana. Messu- ja rekrytointitapahtumiin henkilöstöhankintayksikkö osallistui 49 kertaa.

Terveydellisistä syistä sosiaalivirastossa oli uudelleensijoitusprosessissa 128 asiakasta, joista vuonna 2011 aloittaneita oli 39. Uudelleensijoitettavat sijoituivat seuraavasti: määräaikaissä työssä oli 24 henkilöä, työkokeilussa 25 henkilöä ja uudelleen koulutuksessa 16 henkilöä. Vuoden aikana 25 henkilöä sai vakinaisen työpaikan ja 7 henkilöä eläkkeen.

Henkilöstöhankinnan koordinoimissa oppisopimuskoulutuksissa opiskeli 251 opiskelijaa, joista muunkielisiä oli 117. Sosiaaliviraston tehtävissä suoritti palvelustaan 37 siviilipalvelusmiestä.



10. Talous

Sosiaalitoimen talous oli tavoitteen mukaisessa tasapainossa vuonna 2011. Budjetoitua parempi tulos selittyi mm. tulojen merkittävällä kasvulla, toiminnan kustannustehokkuudella sekä sosiaaliviraston kokonaistuottavuuden kasvulla. Haasteena on kuitenkin säilyttää talouden tasapaino myös jatkossa. Asiakasmäärät kasvoivat talousarviossa suunniteltua enemmän päivähoitossa ja aikuisten palveluissa mm. vammaispalveluissa ja muussa sosiaalihuollossa. Näistä aiheutuvaa menopainetta kyettiin kattamaan muuta toimintaa säätelemällä vain osittain.

Helsingin kaupungin sosiaalimenot olivat yhteensä 1 228,2 miljoonaa euroa. Talousarviossa menoihin oli varattu 1 214 miljoonaa euroa; ylitystä kertyi vain 14,2 miljoonaa euroa (69 miljoonaa euroa vuonna 2010). Suurimmat ylitykset syntyivät henkilöstökuluissa, 10,7 miljoonaa euroa ja avustuksissa 12,4 miljoonaa euroa. Palvelujen ostot sen sijaan alittivat talousarvion määrärahat 11,8 miljoonalla eurolla. Tulot ylittyivät 18 miljoonalla eurolla ja tuloja kertyi yhteensä 210 miljoonaa euroa. Tulos oli 6 miljoonaa euroa talousarviota parempi (25,5 miljoonaa euroa talousarviota heikompi vuonna 2010). Aasukasta kohden laskettuna sosiaalitoimen bruttomenot olivat Helsingissä vuonna 2011 noin 2 062 euroa ja tulot noin 353 euroa.

Sosiaalitoimen menot

(euroa)	Toteuma 2010	Toteuma 2011	Talousarvio 2011	Poikkeama 2011
Palkat	365 702 213	358 783 276	352 271 000	-6 512 276
Henkilösivumenot	132 429 656	130 322 978	126 119 000	-4 203 978
Palvelujen ostot	366 564 111	368 766 284	380 541 000	11 774 716
Aineet, tarvikkeet ja tavarat	20 831 793	18 172 962	16 742 000	-1 430 962
Avustukset	251 714 091	262 083 331	249 700 000	-12 383 331
Vuokrat	88 563 357	88 127 144	86 584 000	-1 543 144
Muut menot	1 478 093	1 913 813	2 044 000	130 187
Yhteensä	1 227 283 314	1 228 169 788	1 214 001 000	-14 168 788



Menot sektoreittain 2010
(euroa)

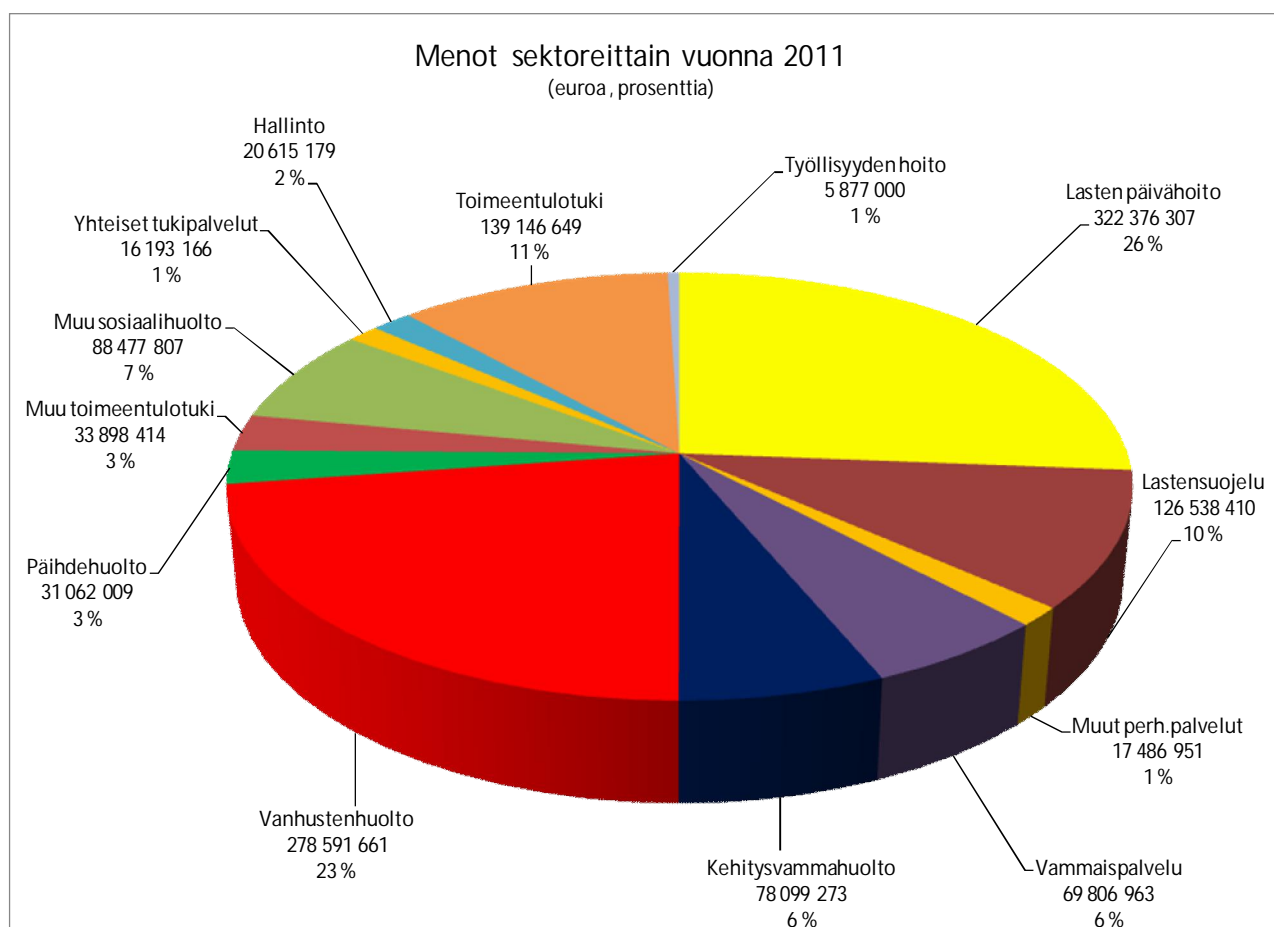
Lasten päivähoito	321 816 820
Lastensuojelu	126 042 246
Muut perh.palvelut	30 561 404
Vammaispalvelu	65 117 784
Kehitysvammahuolto	76 547 032
Vanhustenhuolto	282 093 241
Päihdehuolto	31 491 576
Muu toimeentulotuki	34 786 086
Muu sosiaalihuolto	83 863 327
Yhteiset tukipalvelut	16 709 251
Hallinto	19 472 011
Toimeentulotuki	133 040 740
Työllisyyden hoito	5 741 796

Yhteensä 1 227 283 314

Menot sektoreittain 2011

Lasten päivähoito	322 376 307
Lastensuojelu	126 538 410
Muut perh.palvelut	17 486 951
Vammaispalvelu	69 806 963
Kehitysvammahuolto	78 099 273
Vanhustenhuolto	278 591 661
Päihdehuolto	31 062 009
Muu toimeentulotuki	33 898 414
Muu sosiaalihuolto	88 477 807
Yhteiset tukipalvelut	16 193 166
Hallinto	20 615 179
Toimeentulotuki	139 146 649
Työllisyyden hoito	5 877 000

Yhteensä 1 228 169 788





Sosiaalitoimen tulot

(euroa)	Toteuma 2010	Toteuma 2011	Talousarvio 2011	Poikkeama 2011
Myyntitulot	42 569 169	33 885 857	30 013 000	3 872 857
Maksutulot	101 800 646	100 702 175	90 613 000	10 089 175
Tuet ja avustukset	62 082 950	65 079 254	63 383 000	1 696 254
Vuokratulot	334 033	387 419	147 000	240 419
Muut tulot	13 703 772	9 923 313	7 782 000	2 141 313
Yhteensä	220 490 570	209 978 018	191 938 000	18 040 018

Menot ja tulot vastuualueittain

(euroa)

Vastuualue	Menot	Tulot
	Toteuma 2011	Toteuma 2011
Lasten päivähoiton vastuualue	317 988 338	33 304 848
Lapsiperheiden palvelujen vastuualue	144 770 404	7 582 266
Aikuisten palvelujen vastuualue	449 314 539	103 294 430
Vanhusten palvelujen vastuualue	265 325 204	57 237 515
Hallinto- ja kehittämiskeskus	50 771 303	8 558 959
Sosiaalitoimi yhteensä	1 228 169 788	209 978 018

Lasten päivähoiton vastuualueen menot olivat 318 miljoonaa euroa (295,8 miljoonaa euroa vuonna 2010). Menot ylittivät käytettävissä olleet määrärahat 13,2 miljoonalla eurolla. Ylityksen syynä oli suunniteltua suurempi päiväkotihoidossa olevien lasten määrä. Päiväkodeissa (omat ja osto) oli hoidossa 1 425 lasta talousarviossa arvioitua enemmän. Kerhotoiminta ei laajentunut vielä vuoden 2011 aikana suunnitellusti. Lasten kotihoidon tuen ja yksityisen hoidon tuen asiakasmäärät olivat kokonaisuutena suunnilleen talousarvion mukaisella tasolla. Päivähoiton tulot olivat 33,3 miljoonaa euroa (31,1 miljoonaa euroa vuonna 2010). Päiväkotihoidon tuottavuusmatriisilla mitattu tuottavuus kasvoi vuoteen 2010 verrattuna.

Lapsiperheiden palvelujen vastuualueen menot olivat 144,7 miljoonaa euroa (157,4 miljoonaa euroa vuonna 2010). Menot alittivat käytettävissä olleet määrärahat 1 miljoonalla eurolla. Tavoiteltu palvelurakennemuutos eteni vuoden 2011 aikana arvioitua nopeammin. Laitoshuollon hoitovuorokausien määrä oli 6 436 vuorokautta suunniteltua pienempi. Perhehoidon hoitovuorokausien määrä oli kasvusta huolimatta 21 146 pienempi kuin mihin talousarviota laadittaessa oli varauduttu. Sosiaalityön asiakasmäärä kasvoi ja ylitti 834 asiakkaalla talousarviossa arvioidun määrän. Lapsiperheiden palveluissa tulot olivat 7,6 miljoonaa euroa (10,8 miljoonaa euroa vuonna 2010). Lapsiperheiden palvelujen vastuualueella rakennemuutoksen eteneminen oli hyvin myönteistä. Tuottavuuden muutos oli lievästi aleneva, vaikka omien laitosten keskimääräinen hoitovuorokauden hinta laski.

Aikuisten palvelujen vastuualueen (sisältäen toimeentulotuen ja työllisyyden hoidon) menot olivat 449,3 miljoonaa euroa (454,6 miljoonaa euroa vuonna 2010). Menot ylittivät käytettävissä olleet määrärahat 1,4 miljoonalla eurolla. Toimeentulotuen avustukset ylittyivät talousarviosta.



Perustoimeentulotukea saavia talouksia oli 1 594 vähemmän kuin mihin talousarviossa oli varauduttu. Mutta vaikka talouksien määrä alittui, asiakaskohtainen toimeentulotuen määrä kasvoi aikaisempaa suuremmaksi. Myös vammaispalvelulain kuljetustuen avustukset ylittyivät talousarviosta. Vammaispalvelulain (VpL) kuljetustuen matkoja oli 47 489 talousarviossa suunniteltua enemmän. Sosiaalihuoltolain (ShL) mukaisen kuljetustuen asiakkaita oli 1 226 yli talousarvion. Säästöä talousarviosta kertyi erityisesti henkilöstökuluissa ja palvelujen ostoissa. Korvaushoidon asiakasmäärän kasvun takia polikliinisen päihdehuollon asiakaskäyntejä kertyi 14 192 alle talousarvion ja asunnottomien asumispalvelujen asumisvuorokaudet jäivät 128 259 vuorokautta alle talousarvion, mikä johtui rakentamishankkeiden käynnistymisen myöhentymisestä vuoden 2011 aikana. Aikuisten palvelujen tulot olivat 103,3 miljoonaa euroa (110 miljoonaa euroa 2010). Tuottavuuden kehittymistä edistettiin vastuualueella vuoden 2011 aikana mm. jatkamalla päihdehuollon rakennemuutosta, luomalla uusi innovatiivisten hankintojen malli asiakaspalveluostojen hankintaprosessiin, tehostamalla palveluverkkoa ja hyödyntämällä tuottavuusmatriisia operatiivisen johtamisen apuvälineenä.

Vanhustenpalvelujen vastuualueella menot olivat 265,3 miljoonaa euroa (270 miljoonaa euroa vuonna 2010). Menot alittivat käytettävissä olleet määrärahat 1,7 miljoonalla eurolla. Palvelujen ostojen ja avustusten käyttö oli budjetoitua pienempi. Ympäri vuorokautisen hoidon hoitovuorokausia kertyi hieman edellisvuotta ja suunniteltua vähemmän. Omaishoidon tuen saajia oli 307 vähemmän kuin talousarviossa arvioitiin. Vanhuspalvelujen tulot olivat 57,2 miljoonaa euroa (58,2 miljoonaa euroa 2010). Tuottavuus nousi valtaosassa vanhusten palvelujen yksiköitä. Tuottavuus kytkettiin tiiviisti työhyvinvoinnin edistämiseen.

Hallinto- ja kehittämisskeskuksen menot olivat 50,8 miljoonaa euroa (49,4 miljoonaa euroa 2010). Ylitystä syntyi ulkopuolisella rahoituksella hoidettavista kehittämisshankkeista, joita varten on saatu menoja vastaavat tulot. Tulot olivat 8,6 miljoonaa euroa (10,4 miljoonaa euroa 2010).

Tuottavuus

Sosiaaliviraston yhtenä strategisena linjauksena oli talouden tasapainotus ja palvelutuotannon tuottavuuden parantaminen. Kärkihankkeena oli tuottavuuden parantaminen.

Tuottavuusmatriisimallilaskentaa laajennettiin vuoden 2011 aikana. Uusia toimintoja vastuualueiden eri sektoreilta tuli matriisilaskentamallin piiriin. Mittareiden kehittämistyötä jatkettiin ja raportointimallit kehitettiin vuoden 2011 aikana. Matriisilaskennan tulokset kytkettiin tiiviisti osaksi tulospalkkiojärjestelmää. Samoin tuottavuusmatriisista saatua tietoa hyödynnettiin entistä enemmän johtamisessa. Tuottavuutta koskevana sitovana tavoitteena oli, että matriisilaskentamallin avulla laskettu tuottavuus nousee aikuisten palvelujen vastuualueella kehitysvammaisten päivätoiminnan, lapsiperheiden vastuualueella lastensuojelun laitoshoidon, lasten päivähoiton vastuualueella päiväkotihoidon ja vanhusten palvelujen vastuualueella palveluasumisen ja laitospalvelujen osalta. Tuottavuusmatriisilla mitattuna tuottavuus parani päiväkotihoidon ja vanhusten laitospalvelujen ja palveluasumisen osalta verrattuna vuoteen 2010. Kehitysvammaisten päivätoiminnan ja lastensuojelun laitoshoidon kohdalla matriisimallilla laskettu tuottavuus jäi hieman edellisvuotta heikommaksi.

Sosiaalivirastossa jatkettiin palvelustrategisten linjausten ja palvelurakennemuutoksen toteuttamista vähentämällä laitospalveluja ja lisäämällä avo- ja asumispalveluja, perhehoitoa sekä uusia kevyempiä palvelumuotoja. Sosiaaliviraston omassa toiminnassa jatkettiin tuottavuutta lisäävinä toimenpiteinä mm. hoitopaikkojen ja henkilöstön tehokasta käyttöä sekä vuokratyövoiman käytön vähentämistä. Palveluverkkoja uudistettiin ja toimitilojen käyttöä tehostettiin yhteistyössä muiden virastojen kanssa. Lisäksi ostopalveluista luopumisen palvelustrategisia linjauksia tarkennettiin virastossa. Suunniteltua parempi taloudellinen tulos selittyi osaltaan mm. palvelurakenteen kevenemisellä, ostopalveluverkoston ohjauksen tehostamisella ja sosiaaliviraston kokonaistuottavuuden kasvulla.